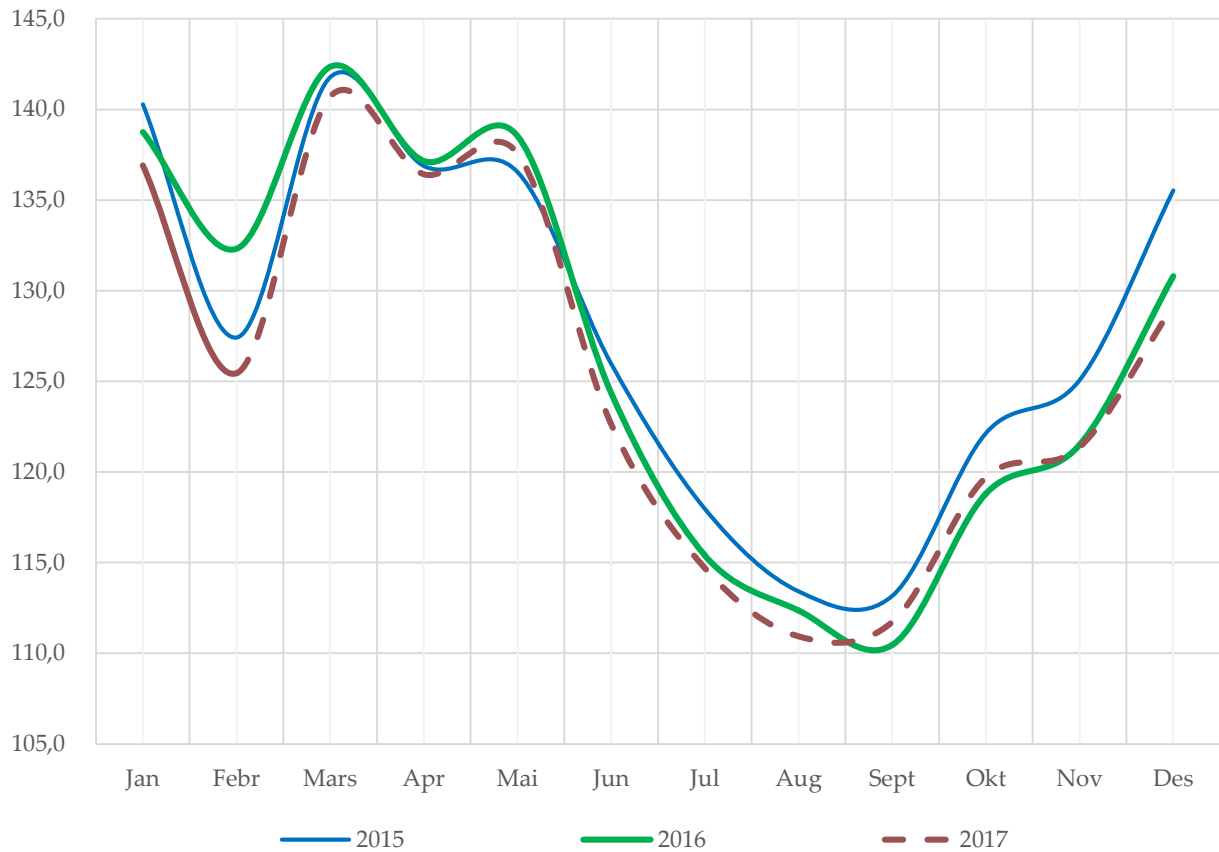


TINE Råvare

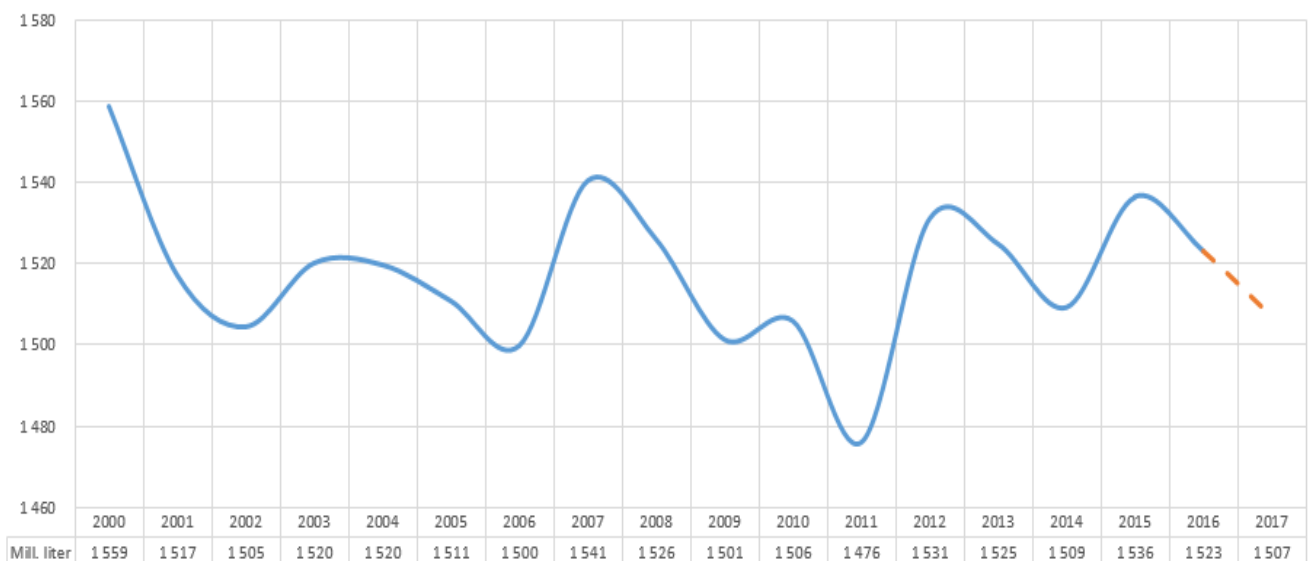
Landsprognose for leveranse av kumjølke

mill. ltr



mill. ltr

Leveranse og prognose per år



Prognose mars 2017



INNHALD

<i>Meierileveranse av kumjøl</i>	2
<i>Kvoter og kvotefylling</i>	2
<i>Prognose for leveranse av kumjøl</i>	3
<i>Prognoseendringar 2017</i>	4
<i>Prognose for feitt</i>	5
<i>Prognose for protein</i>	7
<i>Utvikling i kotal og kalvingar</i>	9
<i>Slakting</i>	10
<i>Mjølkekyr</i>	11
<i>Avdrått</i>	13

Alle raude tal i tabellane er prognosetal, medan faktiske tal er svarte. I grafane er prognose-tala markert med stripla linjer og faktiske tal med heiltrukne linjer i ulike fargar for kvart år.



Meierileveranse av kumjølkk

Leveranse kumjølkk, mill. liter

	2013	2014	2015	2016	2017	Endring 2014		Endring 2015		Endring 2016		Endring 2017	
						mill. ltr	%	mill. ltr	%	mill. ltr	%	mill. ltr	%
Jan	140.2	135.5	140.3	138.8	136.9	-4.8	-3.4 %	4.8	3.5 %	-1.5	-1.1 %	-1.9	-1.3 %
Febr	125.4	121.7	127.4	132.3	125.4	-3.7	-2.9 %	5.7	4.7 %	4.9	3.8 %	-6.9	-5.2 %
Mars	137.8	135.2	141.8	142.4		-2.6	-1.9 %	6.6	4.9 %	0.6	0.4 %		
Apr	137.5	133.4	136.9	137.2		-4.2	-3.0 %	3.5	2.6 %	0.3	0.2 %		
Mai	138.8	135.9	136.5	138.5		-2.8	-2.0 %	0.6	0.4 %	2.0	1.4 %		
Jun	124.1	122.8	126.0	124.4		-1.4	-1.1 %	3.2	2.6 %	-1.6	-1.3 %		
Jul	118.3	116.8	118.0	115.4		-1.5	-1.3 %	1.2	1.0 %	-2.6	-2.2 %		
Aug	113.9	111.5	113.4	112.3		-2.4	-2.1 %	1.9	1.7 %	-1.1	-1.0 %		
Sept	111.2	112.8	113.2	110.5		1.6	1.5 %	0.4	0.3 %	-2.7	-2.4 %		
Okt	121.6	121.6	122.2	118.8		-0.0	0.0 %	0.5	0.4 %	-3.4	-2.7 %		
Nov	123.4	124.3	125.1	121.5		0.9	0.7 %	0.8	0.6 %	-3.6	-2.9 %		
Des	132.6	137.7	135.5	130.8		5.1	3.8 %	-2.2	-1.6 %	-4.7	-3.5 %		
Sum	1 525.0	1 509.2	1 536.2	1 522.8		-15.8	-1.0 %	27.1	1.8 %	-13.5	-0.9 %		
Sum pr. 1.mars	265.6	257.2	267.7	271.1	262.3	-8.4	-3.2 %	10.6	4.1 %	3.4	1.3 %	-8.7	-3.2 %

I januar og februar vart leveransen på respektive 136,9 og 125,4 mill. liter, ein nedgang på 1,3 og 5,2 % frå året før. Dette er 0,6 og 0,3 mill. liter under prognosa for januar og februar, et avvik på 0,4 og 0,3 %. Hittil i år er nedgangen på 8,7 mill. liter eller 3,2 % i forhold til året før. Korrigert for skotårsdagen i 2016 er nedgangen hittil i år på 4,0 mill. liter, eller -1,5 %. Meierileveransen for 2016 var på 1522,8 mill. liter, ein reduksjon på 13,5 mill. liter (0,9 %) frå året før.

Kvoter og kvotefylling

	2012	2013	2014	2015	2016	2017
Ant. eigedomar	14 423	13 982	13 686	13 488	13 246	13 040
Ant. foretak	10 284	9 824	9 464	9 131	8 815	8 581
Aktiv grunnkvote, mill. ltr	1 628	1 625	1 624	1 629	1 632	1 635
Forholdstall	7 %	3 %	3 %	3 %	0 %	-2 %
Disponibel kvote, mill. ltr	1 742	1 674	1 687	1 678	1 632	1 603
Snitt disp. kvote, ltr	169 386	170 396	178 307	183 741	185 192	186 788
Produksjon, mill. ltr	1 533	1 517	1 509	1 536	1 523	1 507
Kvotefylling	88.0 %	90.6 %	89.4 %	91.6 %	93.3 %	94.0 %

Kvotåret 2012 og 2013 er frå 1.3 - 28/29.2. Frå og med 2014 er kvotåret 1.1. - 31.12.

Kilde: Landbruksdirektoratet

Produksjonstaket er 900 000 liter. Føretak med historisk kvote over 900 000 liter får oppretthalde denne.

I 2016 var det 298 produsentar som selde totalt 25,7 mill. liter. Det er 22 færre produsentar enn i 2015, og det er omsett 2,2 mill. liter mindre enn året før.



Prognose for leveranse av kumjøl

	Mill. Liter						Endring frå forrige år				
	2012	2013	2014	2015	2016	2017	2013	2014	2015	2016	2017
Jan	136,5	140,2	135,5	140,3	138,8	136,9	2,8 %	-3,4 %	3,5 %	-1,1 %	-1,3 %
Febr	127,6	125,4	121,7	127,4	132,3	125,4	-1,8 %	-2,9 %	4,7 %	3,8 %	-5,2 %
Mars	136,3	137,8	135,2	141,8	142,4	141	1,1 %	-1,9 %	4,9 %	0,4 %	-1,0 %
Apr	130,9	137,5	133,4	136,9	137,2	136	5,1 %	-3,0 %	2,6 %	0,2 %	-0,8 %
Mai	135,3	138,8	135,9	136,5	138,5	138	2,5 %	-2,0 %	0,4 %	1,4 %	-0,4 %
Jun	124,7	124,1	122,8	126,0	124,4	123	-0,5 %	-1,1 %	2,6 %	-1,3 %	-1,1 %
Jul	117,6	118,3	116,8	118,0	115,4	115	0,6 %	-1,3 %	1,0 %	-2,2 %	-0,4 %
Aug	114,3	113,9	111,5	113,4	112,3	110	-0,4 %	-2,1 %	1,7 %	-1,0 %	-2,1 %
Sept	113,0	111,2	112,8	113,2	110,5	111	-1,6 %	1,5 %	0,3 %	-2,4 %	0,5 %
Okt	127,1	121,6	121,6	122,2	118,8	120	-4,3 %	0,0 %	0,4 %	-2,7 %	1,0 %
Nov	129,9	123,4	124,3	125,1	121,5	122	-5,0 %	0,7 %	0,6 %	-2,8 %	0,4 %
Des	138,0	132,6	137,7	135,5	130,8	129	-3,9 %	3,8 %	-1,6 %	-3,5 %	-1,4 %
Sum	1 531	1 525	1 509	1 536	1 523	1 507	-0,4 %	-1,0 %	1,8 %	-0,9 %	-1,0 %

Det er gjort nokre justeringar i forutsetningane for prognosa for 2017 i forhold til prognosa i desember 2016, men nivået er halde på omtrent same nivå. I førre prognose var det lagt opp til ein auke i avdrått for 2017 på 0,35%, men tal for januar og februar viser at avdråtten er høgare enn forventa. Avdråtten er derfor justert opp til 1,1 % auke, og dyretalet justert ned. Prognosa er no på 1507 mill. liter. Dette er ein reduksjon på 1,0 % frå 2016 og vil gi ei kvotefylling på 94,0 %. Med eit avvik på +/- 0,5 % forventar vi at leveransane vil ligge mellom 1501 og 1514 mill. liter.



Prognoseendringar 2017, mill. liter

	Prognosetidspunkt		Leveranse	Avvik *)	
	des.16	mar.17		ltr	%
jan.17	137		136.9	-0.6	-0.4 %
feb.17	126		125.4	-0.4	-0.3 %
mar.17	141	141			
apr.17	137	136			
mai.17	137	138			
jun.17	123	123			
jul.17	115	115			
aug.17	111	111			
sep.17	112	112			
okt.17	120	120			
nov.17	122	121			
des.17	130	129			
Akk. feb.	263		262.3	-1.0	-0.4 %
Året 2017	1 510	1 507	*) Avvik er diff. mellom levert og prognose per des. 2016		

Hittil i år er det levert 1,0 mill. liter under prognosa før starten av året. Dette er eit avvik på 0,4 %.

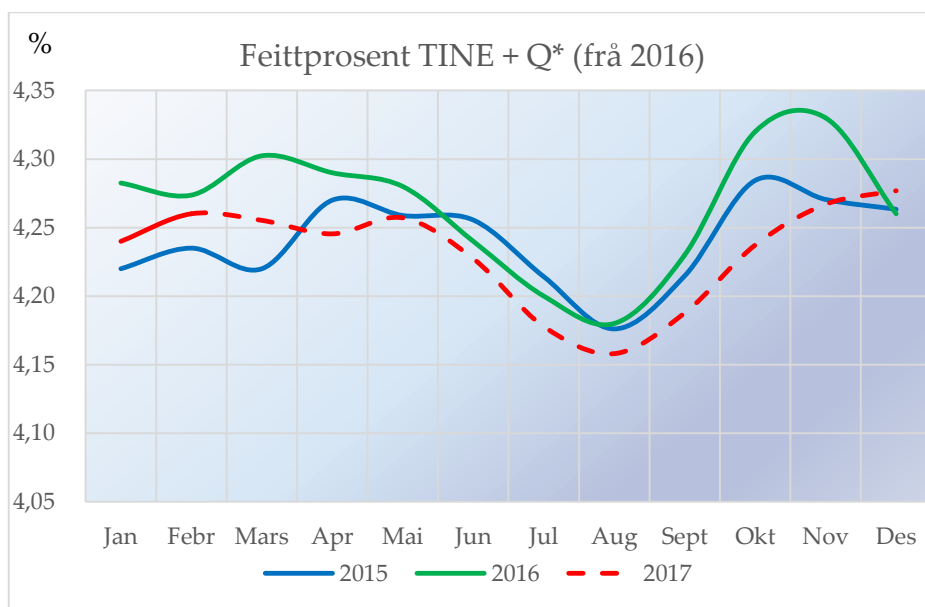
Prognose-tidspunkt	Mill. ltr	Endringar	Kommentar	Årsak til endring
des.16	1 510		Prognose etter reduert forholdstal (1,00 ->0,98)	
mar.17	1 507		Litt høgare avdrått og litt lågare dyretal enn forrige prognose	



Prognose feittprosent

Tal for feitt og protein frå Q-meieria er inkludert frå og med januar 2016. På grunn av lite volum har det liten verknad på gjennomsnittstala.

							Endringar frå forrige år				
	2012	2013	2014	2015	2016	2017	2013	2014	2015	2016	2017
Jan	4.06	4.19	4.16	4.22	4.28	4.24	3.1 %	-0.8 %	1.6 %	1.5 %	-1.0 %
Febr	4.09	4.22	4.15	4.24	4.27	4.26	3.2 %	-1.6 %	2.0 %	0.9 %	-0.3 %
Mars	4.07	4.23	4.16	4.22	4.30	4.26	4.0 %	-1.6 %	1.3 %	2.0 %	-1.1 %
Apr	4.11	4.24	4.19	4.27	4.29	4.25	3.2 %	-1.2 %	2.0 %	0.5 %	-1.0 %
Mai	4.11	4.19	4.17	4.26	4.28	4.26	2.0 %	-0.6 %	2.1 %	0.5 %	-0.5 %
Jun	4.05	4.17	4.14	4.26	4.24	4.23	3.1 %	-0.8 %	2.7 %	-0.4 %	-0.3 %
Jul	4.05	4.17	4.10	4.21	4.20	4.18	2.9 %	-1.7 %	2.9 %	-0.3 %	-0.5 %
Aug	4.04	4.11	4.07	4.18	4.18	4.16	1.9 %	-1.0 %	2.5 %	0.1 %	-0.5 %
Sept	4.14	4.16	4.18	4.21	4.23	4.19	0.5 %	0.4 %	0.9 %	0.4 %	-1.0 %
Okt	4.19	4.22	4.23	4.28	4.32	4.24	0.6 %	0.4 %	1.2 %	0.8 %	-1.9 %
Nov	4.18	4.21	4.23	4.27	4.33	4.27	0.7 %	0.6 %	0.9 %	1.4 %	-1.5 %
Des	4.19	4.17	4.23	4.26	4.26	4.28	-0.6 %	1.4 %	0.9 %	-0.1 %	0.4 %
Gj.snitt	4.11	4.19	4.17	4.24	4.27	4.23	2.0 %	-0.5 %	1.7 %	0.6 %	-0.8 %
1. kv	4.07	4.21	4.16	4.23	4.29	4.25	3.4 %	-1.3 %	1.6 %	1.4 %	-0.8 %
2. kv	4.09	4.20	4.17	4.26	4.27	4.24	2.7 %	-0.9 %	2.3 %	0.2 %	-0.6 %
3. kv	4.08	4.15	4.12	4.20	4.20	4.17	1.7 %	-0.8 %	2.1 %	0.0 %	-0.7 %
4. kv	4.19	4.20	4.23	4.27	4.30	4.26	0.3 %	0.8 %	1.0 %	0.7 %	-1.0 %



Grovfôravlingane har jamt over gitt bra mengder, men med varierende kvalitet. Totalt sett forventar vi høgt tørrstoff i mjølka. På grunn av sterk auke i feitt og proteinprosenten i haust, auka bruk av grovfôr og mindre kraftfôr vart feittprosentane for 2017 i førre prognose justert opp samanlikna med 2016.



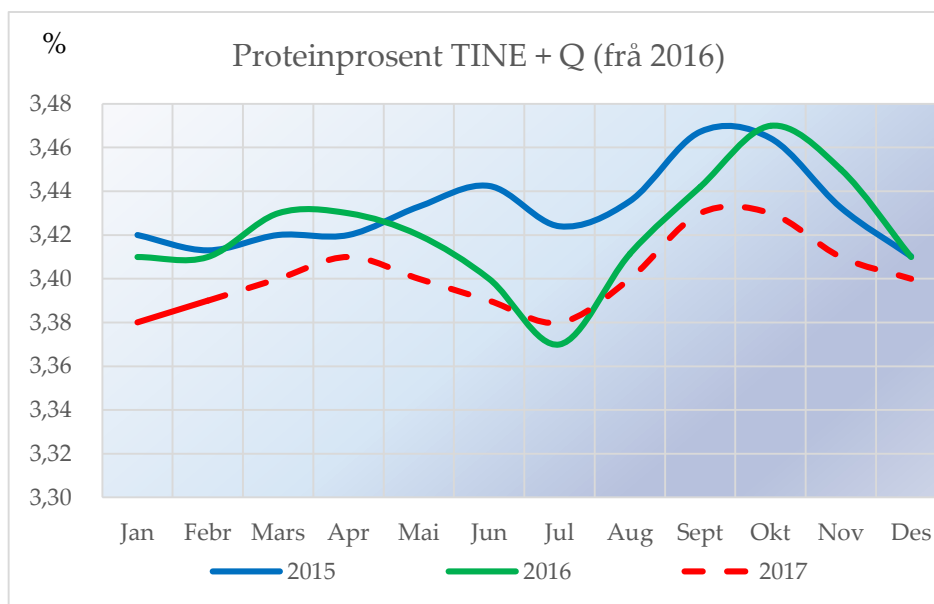
Feittprosenten for januar og februar vart derimot lågare enn prognosa og enda på respektive 4,24 og 4,26 %, ein nedgang på 1,0 og 0,3 % i forhold til året før. Dette skuldast truleg lågare energiverdi i grovfôret særleg på 2.slåtten, og at mange no har tatt i bruk fôr frå 2.slåtten. I tillegg har kraftfôrindustrien endra noko på kraftfôrreseptane i haust på grunn av mindre tilgang på betefiber og auka innslag av norsk korn. Dette kan også ha påverka feittprosenten i nokon grad, men effekten er truleg liten. Kraftfôret gir høg avdrått og vil dermed gi ein uttynningseffekt. Det er stor usikkerheit knytta til 2.halvår fordi ein ikkje veit grovfôrsituasjonen for neste år. Dette er eit grovt estimat, og gir eit gjennomsnitt for 2017 på 4,23 %.



Prognose proteinprosent

Tal frå Q-meieria er med frå og med januar 2016, men på grunn av lite volum har det liten innverknad på gjennomsnittstala.

	2012	2013	2014	2015	2016	2017	2013	2014	2015	2016	2017
Jan	3.35	3.36	3.37	3.42	3.41	3.38	0.3 %	0.4 %	1.4 %	-0.3 %	-0.9 %
Febr	3.36	3.35	3.36	3.41	3.41	3.39	-0.3 %	0.3 %	1.5 %	-0.1 %	-0.6 %
Mars	3.35	3.35	3.38	3.42	3.43	3.40	0.1 %	1.0 %	1.0 %	0.3 %	-0.9 %
Apr	3.36	3.36	3.42	3.42	3.43	3.41	-0.1 %	1.9 %	0.0 %	0.3 %	-0.6 %
Mai	3.35	3.32	3.40	3.43	3.42	3.40	-0.9 %	2.4 %	1.0 %	-0.4 %	-0.6 %
Jun	3.36	3.33	3.38	3.44	3.40	3.39	-0.8 %	1.5 %	1.8 %	-1.2 %	-0.3 %
Jul	3.38	3.34	3.37	3.42	3.37	3.38	-1.3 %	1.0 %	1.6 %	-1.6 %	0.3 %
Aug	3.41	3.37	3.36	3.44	3.41	3.40	-1.1 %	-0.4 %	2.2 %	-0.7 %	-0.3 %
Sept	3.46	3.41	3.48	3.47	3.44	3.43	-1.4 %	1.9 %	-0.3 %	-0.7 %	-0.3 %
Okt	3.43	3.41	3.46	3.46	3.47	3.43	-0.6 %	1.3 %	0.2 %	0.2 %	-1.2 %
Nov	3.39	3.39	3.44	3.43	3.45	3.41	0.0 %	1.4 %	-0.2 %	0.5 %	-1.2 %
Des	3.38	3.38	3.42	3.41	3.41	3.40	0.0 %	1.2 %	-0.3 %	0.0 %	-0.3 %
Gj.snit	3.38	3.36	3.40	3.43	3.42	3.40	-0.5 %	1.2 %	0.8 %	-0.3 %	-0.6 %
1. kv	3.35	3.35	3.37	3.42	3.42	3.39	0.0 %	0.6 %	1.3 %	0.0 %	-0.8 %
2. kv	3.36	3.34	3.40	3.43	3.42	3.40	-0.6 %	1.9 %	0.9 %	-0.4 %	-0.5 %
3. kv	3.42	3.37	3.40	3.44	3.41	3.40	-1.3 %	0.9 %	1.2 %	-1.0 %	-0.1 %
4. kv	3.40	3.39	3.44	3.44	3.44	3.41	-0.2 %	1.3 %	-0.1 %	0.2 %	-0.9 %



Årsaka til nedgangen i proteinprosenten i juli i år er usikker. Det kan vere på grunn av låg proteinverdi (PBV) i beitegraset i enkelte områder, noko som samsvarar med fleire prøver med låge urea-verdiar i



mjølka i desse områda. Lågare proteinprosent i januar og februar i forhold til prognosa har truleg same årsak som for feittprosenten; låg energiverdi i grovfôret på 2.slåtten.

Proteinprosenten for respektive januar og februar var 0,9 og 0,6 % lågare enn for 2016. Prognosa for protein er ikkje endra sidan siste prognose i november, men den unormale droppen i juli er jamna noko ut. Vi forventar ein reduksjon på 0,5 % i 2017 samanlikna med 2016. Dette er eit estimat og gir eit gjennomsnitt for 2017 på 3.40 %.



Utvikling i kuttal (mjølkekyr og ammekyr)

	1 000 stk per 1. januar					Endring frå foregåande år			
	2012	2013	2014	2015	2016	2013	2014	2015	2016
Mjølkekyr	237.6	238.8	229.6	228.3	227.2	0.5 %	-3.9 %	-0.6 %	-0.5 %
Ammekyr	65.6	67.5	68.8	71.9	75.5	2.9 %	1.9 %	4.5 %	5.0 %
Kyr totalt	303.2	306.3	298.4	300.2	302.7	1.0 %	-2.6 %	0.6 %	0.8 %

Kilde Landbruksdirektoratet, Statistikk frå søknad om produksjonstillegg

Tal frå 1.januar 2016 viser ein nedgang i tal mjølkekyr på om lag eit tusen frå året før. Foreløpige tal frå Landbruksdirektoratet viser at tal mjølkekyr frå søknad om produksjonstillegg per 31.juli var ca. 1500 lågare enn prognosa.

Kalvinger (mjølkekyr), faktisk og prognose

							Endring frå forrige år				
	2012	2013	2014	2015	2016	2017	2013	2014	2015	2016	2017
Jan	16 341	17 019	17 850	17 495	17 941	18 168	4.1 %	4.9 %	-2.0 %	2.5 %	1.3 %
Febr	15 463	15 552	15 195	15 379	15 527	15 609	0.6 %	-2.3 %	1.2 %	1.0 %	0.5 %
Mars	15 756	16 214	15 090	14 903	15 208	14 999	2.9 %	-6.9 %	-1.2 %	2.0 %	-1.4 %
Apr	13 649	14 065	13 699	13 081	13 420	13 185	3.0 %	-2.6 %	-4.5 %	2.6 %	-1.7 %
Mai	13 234	14 007	13 437	13 226	12 986	12 852	5.8 %	-4.1 %	-1.6 %	-1.8 %	-1.0 %
Jun	12 696	13 415	13 162	13 539	13 263	12 983	5.7 %	-1.9 %	2.9 %	-2.0 %	-2.1 %
Jul	17 486	17 829	17 213	17 965	17 738	17 314	2.0 %	-3.5 %	4.4 %	-1.3 %	-2.4 %
Aug	23 426	22 886	21 945	22 360	22 295	21 990	-2.3 %	-4.1 %	1.9 %	-0.3 %	-1.4 %
Sept	30 633	29 992	29 512	29 680	29 495	28 911	-2.1 %	-1.6 %	0.6 %	-0.6 %	-2.0 %
Okt	26 089	26 660	26 614	26 690	26 286	25 733	2.2 %	-0.2 %	0.3 %	-1.5 %	-2.1 %
Nov	20 367	20 454	20 596	20 709	20 911	20 469	0.4 %	0.7 %	0.5 %	1.0 %	-2.1 %
Des	19 215	19 567	20 036	20 110	19 795	19 384	1.8 %	2.4 %	0.4 %	-1.6 %	-2.1 %
Sum	224 355	227 660	224 349	225 137	224 865	221 599	1.5 %	-1.5 %	0.4 %	-0.1 %	-1.5 %
1. kv	47 560	48 785	48 135	47 777	48 676	48 777	2.6 %	-1.3 %	-0.7 %	1.9 %	0.2 %
2. kv	39 579	41 487	40 298	39 846	39 669	39 020	4.8 %	-2.9 %	-1.1 %	-0.4 %	-1.6 %
3. kv	71 545	70 707	68 670	70 005	69 528	68 215	-1.2 %	-2.9 %	1.9 %	-0.7 %	-1.9 %
4. kv	65 671	66 681	67 246	67 509	66 992	65 586	1.5 %	0.8 %	0.4 %	-0.8 %	-2.1 %

På grunn av auka slakting i 2016 og redusert dyretall per 1.januar 2017 forventar vi ein nedgangen i tal kalvingar i 2017 på 1,5 %.



Kuslacting, faktisk og prognose

							Endring frå forrige år				
	2012	2013	2014	2015	2016	2017	2013	2014	2015	2016	2017
Jan	7 769	8 365	10 523	9 576	9 807	9 795	7.7 %	25.8 %	-9.0 %	2.4 %	-0.1 %
Febr	7 838	8 535	7 771	6 124	6 163	5 934	8.9 %	-9.0 %	-21.2 %	0.6 %	-3.7 %
Mars	8 263	7 793	7 080	5 945	6 374	6 387	-5.7 %	-9.1 %	-16.0 %	7.2 %	0.2 %
Apr	5 106	5 887	4 240	5 190	6 139	5 414	15.3 %	-28.0 %	22.4 %	18.3 %	-11.8 %
Mai	6 559	7 271	4 676	5 104	4 942	6 762	10.9 %	-35.7 %	9.2 %	-3.2 %	36.8 %
Jun	6 196	6 835	4 997	5 460	7 157	5 606	10.3 %	-26.9 %	9.3 %	31.1 %	-21.7 %
Jul	3 706	4 509	3 388	3 368	2 080	2 058	21.7 %	-24.9 %	-0.6 %	-38.2 %	-1.1 %
Aug	9 354	9 946	8 370	8 533	9 036	5 412	6.3 %	-15.8 %	1.9 %	5.9 %	-40.1 %
Sept	9 081	10 149	8 345	8 519	10 876	7 934	11.8 %	-17.8 %	2.1 %	27.7 %	-27.1 %
Okt	10 101	11 326	8 636	8 664	8 597	10 340	12.1 %	-23.8 %	0.3 %	-0.8 %	20.3 %
Nov	7 699	8 864	6 152	6 582	5 757	7 689	15.1 %	-30.6 %	7.0 %	-12.5 %	33.6 %
Des	4 707	5 108	4 217	5 012	4 312	4 867	8.5 %	-17.4 %	18.9 %	-14.0 %	12.9 %
Sum	86 379	94 588	78 395	78 077	81 238	78 198	9.5 %	-17.1 %	-0.4 %	4.0 %	-3.7 %
1. kv	23 870	24 693	25 374	21 645	22 343	22 115	3.4 %	2.8 %	-14.7 %	3.2 %	-1.0 %
2. kv	17 861	19 993	13 913	15 754	18 238	17 782	11.9 %	-30.4 %	13.2 %	15.8 %	-2.5 %
3. kv	22 141	24 604	20 103	20 420	21 991	15 403	11.1 %	-18.3 %	1.6 %	7.7 %	-30.0 %
4. kv	22 507	25 298	19 005	20 258	18 665	22 897	12.4 %	-24.9 %	6.6 %	-7.9 %	22.7 %

Slaktedata for mjølkerase er utrekna på grunnlag av prognose-tal for slakta kyr (sum mjølk og kjøtt) frå Nortura og eit forventa forhold mellom tal mjølk- og kjøtfe som året før. På grunn av omlegging av søknadsfristar for produksjonstillegg til 1.januar, 1.mai og 1.oktober (2017) er fordelinga av slakt endra med mindre slakting i august/september og meir slakting i mai og oktober/november enn i 2016.

I 2017 er det prognosert ein reduksjon i slaktinga samanlikna med 2016 på grunn av lågare dyretal ved starten av året. Tilpassing til redusert forholdstal og forventa reduksjon i leveransen som følge av høgare overproduksjonsavgift vil truleg skje gjennom redusert dyretal. Høgare prisar på kjøtt forventar vi også vil føre til ein auke i talet på ammekyr.



Mjølkekyr, faktisk og prognose

	2012	2013	2014	2015	2016	2017	2013	2014	2015	2016	2017
Jan	237 550	238 800	229 650	228 300	227 200	222 274	0.5 %	-3.8 %	-0.6 %	-0.5 %	-2.2 %
Febr	236 782	237 092	226 081	225 341	224 271	219 445	0.1 %	-4.6 %	-0.3 %	-0.5 %	-2.2 %
Mars	236 158	235 128	224 493	225 505	224 590	220 028	-0.4 %	-4.5 %	0.5 %	-0.4 %	-2.0 %
Apr	234 258	233 639	223 433	225 187	224 137	219 479	-0.3 %	-4.4 %	0.8 %	-0.5 %	-2.1 %
Mai	233 729	232 101	223 173	224 156	222 151	218 143	-0.7 %	-3.8 %	0.4 %	-0.9 %	-1.8 %
Jun	231 431	228 951	222 076	222 756	220 730	214 866	-1.1 %	-3.0 %	0.3 %	-0.9 %	-2.7 %
Jul	229 666	226 382	220 848	220 902	217 318	212 923	-1.4 %	-2.4 %	0.0 %	-1.6 %	-2.0 %
Aug	233 200	228 800	223 750	224 100	221 540	217 014	-1.9 %	-2.2 %	0.2 %	-1.1 %	-2.0 %
Sept	232 965	227 724	222 706	223 142	219 795	218 775	-2.2 %	-2.2 %	0.2 %	-1.5 %	-0.5 %
Okt	235 863	229 196	224 623	224 956	219 145	220 809	-2.8 %	-2.0 %	0.1 %	-2.6 %	0.8 %
Nov	236 049	228 280	225 284	225 399	219 226	218 962	-3.3 %	-1.3 %	0.1 %	-2.7 %	-0.1 %
Des	236 123	227 407	225 832	225 550	220 183	217 714	-3.7 %	-0.7 %	-0.1 %	-2.4 %	-1.1 %
Gj.snit	234 481	231 125	224 329	224 608	221 691	218 369	-1.4 %	-2.9 %	0.1 %	-1.3 %	-1.5 %
1. kv	236 830	237 007	226 741	226 382	225 354	220 582	0.1 %	-4.3 %	-0.2 %	-0.5 %	-2.1 %
2. kv	233 139	231 564	222 894	224 033	222 339	217 496	-0.7 %	-3.7 %	0.5 %	-0.8 %	-2.2 %
3. kv	231 944	227 635	222 435	222 715	219 551	216 237	-1.9 %	-2.3 %	0.1 %	-1.4 %	-1.5 %
4. kv	236 012	228 294	225 246	225 302	219 518	219 161	-3.3 %	-1.3 %	0.0 %	-2.6 %	-0.2 %

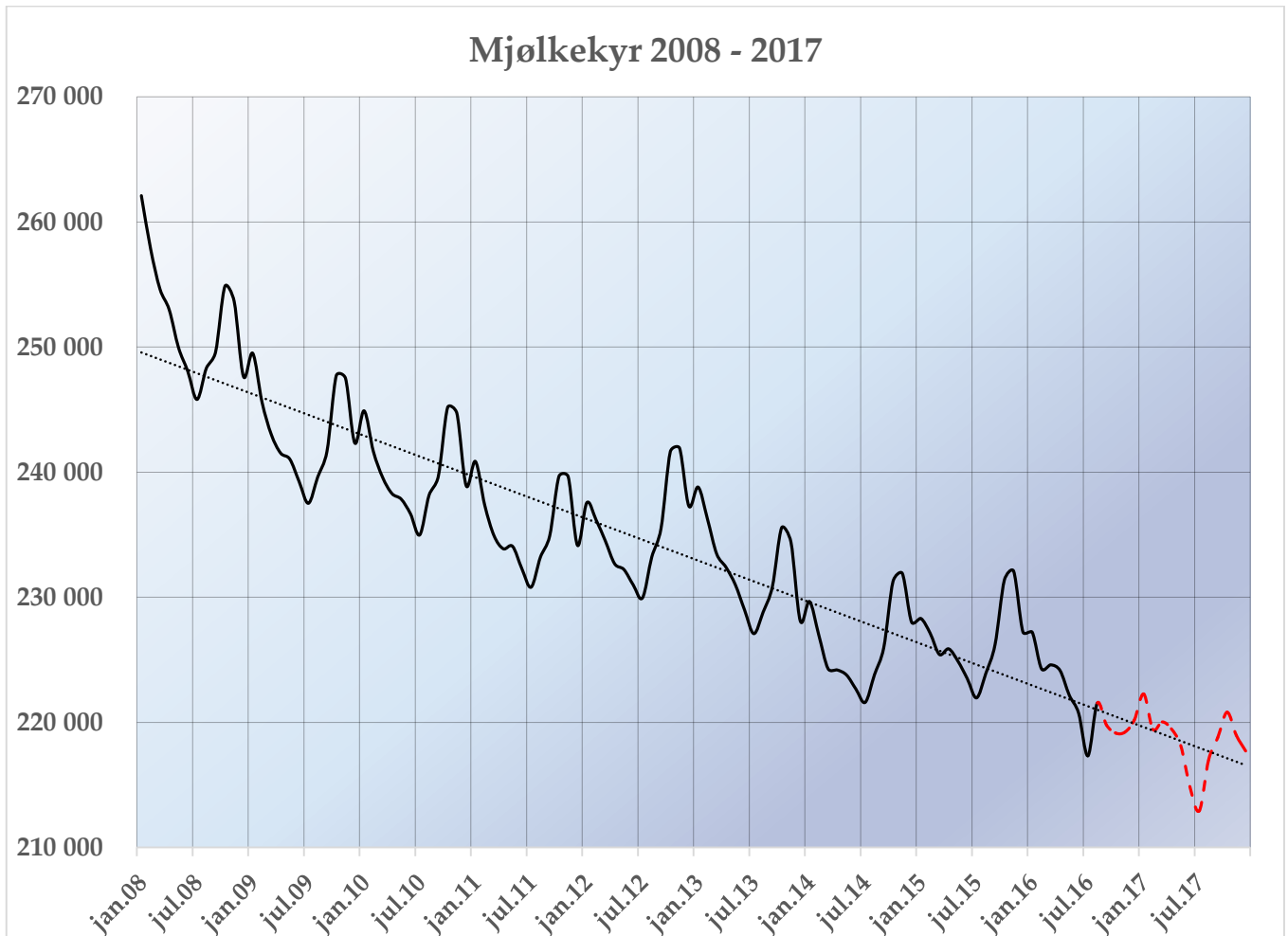
Siste faktiske tal etter telledato var 31.juli 2016, og med foreløpige tal for januar 2017. Dei er difor rekna som prognosetal. Tabellen viser talet på mjølkekyr ved inngangen til kvar måned. Vi forventar ein reduksjon i 2017 på 1,5 % i forhold til i 2016, ein differanse på 3321 kyr. Ein tilsvarende reduksjon er venta i tal mjølkande kyr på 1,5 % (2884 kyr).

Mjølkkande kyr

	2012	2013	2014	2015	2016	2017	Endring frå forrige år				
							2013	2014	2015	2016	2017
Jan	194 537	192 241	185 488	184 730	183 393	179 431	-1.2 %	-3.5 %	-0.4 %	-0.7 %	-2.2 %
Febr	195 789	192 715	183 880	184 588	183 843	179 998	-1.6 %	-4.6 %	0.4 %	-0.4 %	-2.1 %
Mars	194 842	191 803	183 334	185 865	185 211	181 625	-1.6 %	-4.4 %	1.4 %	-0.4 %	-1.9 %
Apr	193 762	191 170	184 649	186 465	185 198	182 465	-1.3 %	-3.4 %	1.0 %	-0.7 %	-1.5 %
Mai	192 449	189 892	184 835	185 090	183 421	180 386	-1.3 %	-2.7 %	0.1 %	-0.9 %	-1.7 %
Jun	188 796	186 577	179 760	179 719	177 459	173 146	-1.2 %	-3.7 %	0.0 %	-1.3 %	-2.4 %
Jul	179 403	176 648	171 739	171 747	169 364	164 673	-1.5 %	-2.8 %	0.0 %	-1.4 %	-2.8 %
Aug	174 257	170 229	166 987	166 779	164 578	161 315	-2.3 %	-1.9 %	-0.1 %	-1.3 %	-2.0 %
Sept	181 013	175 914	169 628	169 203	165 728	165 078	-2.8 %	-3.6 %	-0.3 %	-2.1 %	-0.4 %
Okt	188 091	182 377	176 154	175 596	170 921	170 676	-3.0 %	-3.4 %	-0.3 %	-2.7 %	-0.1 %
Nov	190 034	184 067	180 493	179 377	174 788	173 334	-3.1 %	-1.9 %	-0.6 %	-2.6 %	-0.8 %
Des	190 599	184 983	183 609	182 054	177 916	175 085	-2.9 %	-0.7 %	-0.8 %	-2.3 %	-1.6 %
Gj.snit	188 631	184 885	179 213	179 268	176 818	173 934	-2.0 %	-3.1 %	0.0 %	-1.4 %	-1.6 %
1. kv	195 056	192 253	184 234	185 061	184 149	180 351	-1.4 %	-4.2 %	0.4 %	-0.5 %	-2.1 %
2. kv	191 669	189 213	183 081	183 758	182 026	178 666	-1.3 %	-3.2 %	0.4 %	-0.9 %	-1.8 %
3. kv	178 224	174 264	169 451	169 243	166 557	163 689	-2.2 %	-2.8 %	-0.1 %	-1.6 %	-1.7 %
4. kv	189 575	183 809	180 085	179 009	174 542	173 032	-3.0 %	-2.0 %	-0.6 %	-2.5 %	-0.9 %



I modellen vert populasjonen av mjølkekyr fordelt på alders- og laktasjonsgrupper etter den prosentvise fordelinga i Kukontrollen.





Avdråttsutvikling

Gjennomsnittlig dagsavdrått i kukontrollen (kg mjølk per ku og dag)

	2012	2013	2014	2015	2016	2017	Endring frå forrige år				
							2013	2014	2015	2016	2017
Jan	24.56	25.43	25.68	26.07	26.26	26.53	3.5 %	1.0 %	1.5 %	0.7 %	1.0 %
Febr	24.56	25.48	25.60	26.25	26.38	26.64	3.7 %	0.5 %	2.5 %	0.5 %	1.0 %
Mars	24.56	25.33	25.50	26.03	26.16	26.42	3.1 %	0.7 %	2.1 %	0.5 %	1.0 %
Apr	24.23	25.11	25.30	25.76	25.95	26.25	3.6 %	0.8 %	1.8 %	0.7 %	1.2 %
Mai	24.11	24.98	25.14	25.44	25.72	25.98	3.6 %	0.6 %	1.2 %	1.1 %	1.0 %
Jun	24.17	24.88	24.87	25.24	25.48	25.73	2.9 %	0.0 %	1.5 %	1.0 %	1.0 %
Jul	24.01	24.45	24.54	24.95	25.10	25.46	1.8 %	0.4 %	1.7 %	0.6 %	1.4 %
Aug	23.78	24.13	24.22	24.55	24.75	25.09	1.5 %	0.4 %	1.4 %	0.8 %	1.4 %
Sept	23.72	24.07	24.12	24.60	24.75	25.00	1.5 %	0.2 %	2.0 %	0.6 %	1.0 %
Okt	24.08	24.20	24.46	24.90	25.00	25.28	0.5 %	1.1 %	1.8 %	0.4 %	1.1 %
Nov	24.63	24.78	25.22	25.57	25.61	25.87	0.6 %	1.8 %	1.4 %	0.2 %	1.0 %
Des	25.10	25.29	25.76	26.12	26.21	26.55	0.8 %	1.9 %	1.4 %	0.3 %	1.3 %
Gj.snitt	24.29	24.84	25.03	25.46	25.61	25.90	2.3 %	0.8 %	1.7 %	0.6 %	1.1 %
1. kv	24.56	25.41	25.59	26.12	26.27	26.53	3.5 %	0.7 %	2.0 %	0.6 %	1.0 %
2. kv	24.17	24.99	25.10	25.48	25.72	25.99	3.4 %	0.5 %	1.5 %	0.9 %	1.1 %
3. kv	23.84	24.22	24.29	24.70	24.87	25.18	1.6 %	0.3 %	1.7 %	0.7 %	1.3 %
4. kv	24.60	24.76	25.15	25.53	25.61	25.90	0.6 %	1.6 %	1.5 %	0.3 %	1.1 %

Grovfôravlingane i år er stort sett bra, men spesielt i Hordaland er det ein noko mangel. Det er varierende kvalitet med middels til dårleg energiverdi. Særleg 2.slåtten er gjennomgåande dårleg. Ei tilpassing av produksjonen til disponibel kvote forventar vi vil skje ved reduksjon av dyretalet og i mindre grad ved redusert avdrått for resten av året. Avdråtten for januar og foreløpige tal for februar viser ein høgare avdrått enn prognosa i desember. Det er derfor lagt inn ein auke på 1,0 % på avdråtten for 2017 i forhold til 2016.

