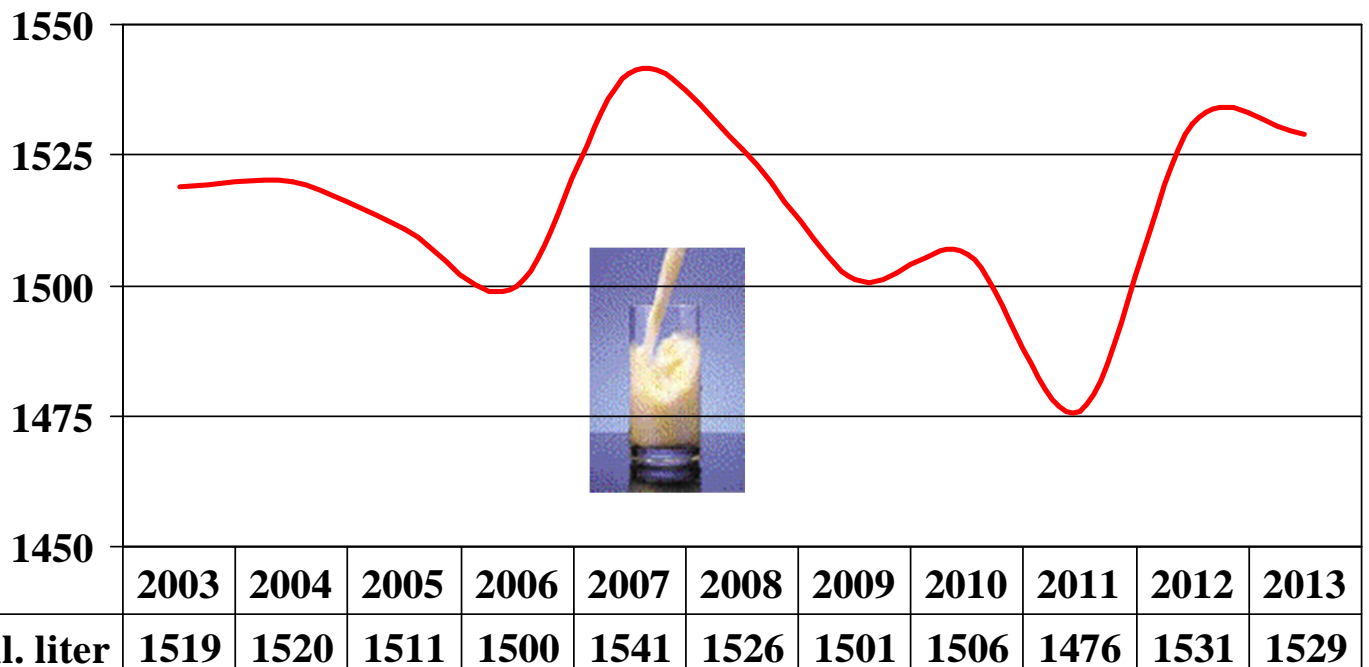


Markedsprognoser

TINE Råvare

MEIERILEVERANSE AV KUMELK

Prognose pr. juni 2013



INNHOOLD

MEIERILEVERANSE AV KUMELK 2009 – 2013	2
ENDRINGER I PROGNOSENE	3
KVOTEORDNINGEN FOR MELK	4
PROGNOSE FOR MEIERILEVERANSE AV KUMELK	5
Utviklingen i kutallet.....	5
Bedeckninger og antall kalvinger	6
Kvigeslaktning og tilgang til kubestanden	7
Avgang - kuslaktning og utvikling i antall melkekyr.....	8
Generell og beregnet avdråttutvikling	9
Prognose månedsvise meierileveranse av kumelk	10
PROGNOSE FETTPROSENT	11
PROGNOSE PROTEINPROSENT	12
PROGNOSE NOTERINGSPRIS FRA TINE RÅVARE	13

MEIERILEVERANSEN AV KUMELK

MEIERILEVERANSE AV KUMELK (1.000 liter). Kilde: TINE og andre aktører

	REGISTRERTE DATA					ENDRING FRA FOREGÅENDE ÅR			
	2009	2010	2011	2012	2013	2010	2011	2012	2013
JAN	135 277	133 802	134 470	136 451	140 243	-1,1%	0,5%	1,5%	2,8%
FEB	118 407	120 317	120 631	127 605	125 358	1,6%	0,3%	5,8%	-1,8%
MAR	136 317	138 283	134 922	136 327	137 813	1,4%	-2,4%	1,0%	1,1%
APR	133 787	133 769	131 884	130 892	137 541	0,0%	-1,4%	-0,8%	5,1%
MAI	135 217	135 452	134 927	135 332	138 755	0,2%	-0,4%	0,3%	2,5%
JUN	124 923	124 912	120 516	124 714		0,0%	-3,5%	3,5%	
JUL	114 451	115 387	110 463	117 610		0,8%	-4,3%	6,5%	
AUG	109 318	111 245	109 460	114 323		1,8%	-1,6%	4,4%	
SEP	110 211	111 767	107 726	112 999		1,4%	-3,6%	4,9%	
OKT	122 153	120 889	117 111	127 090		-1,0%	-3,1%	8,5%	
NOV	125 309	127 091	122 103	129 866		1,4%	-3,9%	6,4%	
DES	136 013	133 066	131 896	137 998		-2,2%	-0,9%	4,6%	
År	1 501 383	1 505 981	1 476 109	1 531 208		0,3%	-2,0%	3,7%	

Meierileveransen til og med mai ble vel 13 mill. liter høyere enn tom. mai 2012.

Meierileveransen i mill. liter

	prognose utarbeidet pr.			registrert	% -avvik
	sep. 12	jan. 13	mai. 13		
jan. 13	142,3	141,0	140,2	140,2	-0,5 %
feb. 13	127,5	127,3	125,4	125,4	-1,5 %
mar. 13	139,7	137,8	137,8	137,8	0,0 %
apr. 13	138,1	136,8	137,6	137,5	0,5 %
mai. 13	139,9	138,6	139,4	138,8	0,1 %
Akk. mai	687,5	681,5	680,4	679,7	-0,3 %
Kalenderår 2013	1543	1540	1537		
jan. 14	138,0	136,5	138,7		
feb. 14	123,4	122,0	123,7		
Kvoteåret 2013	1535	1530	1533		

%-avvik er differansen mellom registrerte tall og siste prognose for hele perioden jan - mai (jan.prognosen)

Innmålingen til og med mai er om lag 2 mill. liter mindre enn prognosert ved starten på året. Dette skyldes noe lavere antall melkekyr (større kyslaktning ved starten på året) enn prognosert. Lavere avdrått i februar og høyere enn forventet i mars, april og mai.

Endringer i prognosene for kvoteåret 2013

(Kvoteåret 2013: 1. mars 2013 til og med 28. februar 2014)

Prognose-tidspunkt	Mill. liter	Endringer fra siste prognose	Kommentarer	Årsaker til endringer fra siste prognose
sep. 12	1 535		Forutsatt uendrede melkekvoter fra kvoteåret 2012, men reduksjon av innslagspunktet for overproduksjonsavgift fra 7 til 4 %	
nov. 12	1 535	0	Forutsatt uendrede melkekvoter fra kvoteåret 2012, men reduksjon av innslagspunktet for overproduksjonsavgift fra 7 til 4 %	
jan. 13	1 530	-5	Første prognose etter fastsettelse av nye disponible melkekvoter uten overprod. avg. (innslagspunkt 3 %)	1 % lavere disponible melkekvoter; litt lavere avdråttsøkning
mar. 13	1 530	0		
mai. 13	1 533	3		Høyere avdrått enn prognosert ga større meierileveranse i mars og april. Forventet også noe høyere avdrått enn sist prognosert i mai
jun. 13	1 522	-11	Sen førsteslått og problemer med overvintringsskader i deler av landet	Noe høyere kyslaktning i mai og juni (sen vår og førknipe) og dermed lavere antall melkekyr. Gjennomsnittlig dagsytelse forventes å gå noe ned i forhold det som var forutsatt i siste prognose

Prognosene i september og november 2012 ble laget før melkekvotene for kvoteåret ble bestemt.

KVOTEORDNINGEN FOR MELK

	kvoteåret 2009	kvoteåret 2010	kvoteåret 2011	kvoteåret 2012	kvoteåret 2013
					Prognose
Meierileveranse (mill. liter)	1502	1507	1485	1533	1522
Sum kvoter, aktive produsenter	1599	1615	1615	1631	1631
Innslagspkt. over kvote for overprod.avg.	2 %	3 %	Fritt	7 %	3 %
Totalt kvantum uten overprod.avg.	1631	1663	Fritt	1745	1680
Oppfyllings % av kvantum uten avgift	92,1 %	90,6 %		87,8 %	90,6 %

Kilde kvoter: www.slf.dep.no

Ny forskrift om kvoteordningen for melk

Forskriften trådte i kraft 1. januar 2012. Melkeprodusenter kan nå produsere melk på flere landbrukseiendommer. En annen endring er at alle som har en landbrukseiendom kan kjøpe melkekvote i den private og statlige omsetningsordningen og begynne med melkeproduksjon. Leveransekravet faller bort for enkeltprodusenter ved salg/utleie av kvote og for å kunne gå inn i samdrift. Dette gjelder ikke de som sluttet før 1.1.2011.

433 eiere av landbrukseiendommer meldte melkeknoten på eiendommen for salg i 2012. Av disse solgte 42 produsenter bare deler av kvoten. Tilsammen tilsvarer dette en kvotemengde på om lag 38 mill. liter. I 2011 solgte 293 kumelkprodusenter en total kvotemengde på 27 mill. liter.

Kvoteåret 2012

Med bakgrunn i lav fettandel i melka og økende etterspørsel etter fettholdige produkter ble innslagspunktet for overproduksjonsavgift økt fra 4 til 7 % over kvoten. Dette ble bestemt i juni 2012. Kvotetakene på 400 og 700 tusen liter ble også økt med 3 %.

Kvoteåret 2012 endte opp med en meierileveranse på 1533 mill. liter.

Kvoteåret 2013

Kvoteåret 2013 for kumelk starter 1. mars 2013 og går fram til og med 28. februar 2014. Den 23. januar 2013 fastsatte Landbruks- og matdepartementet forholdstallet for grunnkvote til 1,00 og innslagspunktet for å måtte betale overproduksjonsavgift til 3 % over kvoten for alle melkeprodusenter.

Det har i prognosene siden januar blitt tatt utgangspunkt i beregnet totalt kvantum uten overproduksjonsavgift for samlet meierileveranse i hele kvoteåret 2013.

Prognosert meierileveranse for kvoteåret 2013: Om lag 1520 mill. liter.

De viktigste forutsetningene for fordelingen av meierileveransen på måneder er utvikling i antall melkekyr og melkemengde pr. ku (avdrått). Disse drøftes i resten av dette dokumentet.

PROGNOSE FOR MEIERILEVERANSE AV KUMELK

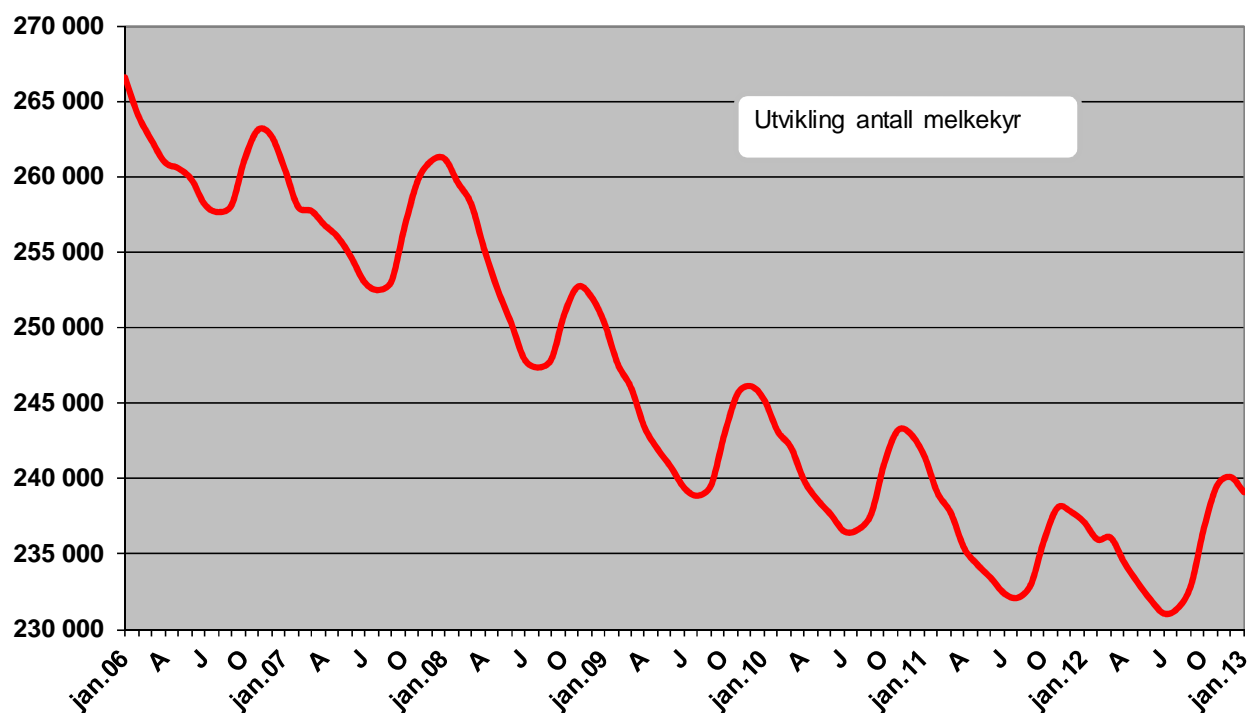
Utviklingen i kutallet

Antall i 1.000 stk. pr. 1. januar	ENDRING FRA FOREGÅENDE ÅR									
	2009	2010	2011	2012	2013	2010	2011	2012	2013	
Mjølkekyr	249,5	244,9	240,9	237,6	238,5	-1,8%	-1,7%	-1,4%	0,4%	
Ammekyr	57,8	61,3	64,3	65,6	67,5	6,0%	4,9%	2,1%	2,9%	
Kyr i alt	307,3	306,2	305,1	303,2	306,0	-0,4%	-0,3%	-0,6%	0,9%	

Kilde: Statens landbruksforvaltning, statistikk fra søknad om produksjonstillegg

Tall pr. 1. januar 2013 viser en økning i antall melkekyr på om lag ett tusen fra året før.

Melkekubestanden fordeles på alders- og laktasjonsgrupper etter den prosentvise fordelingen i Kukontrollen.



Se side 8 for prognosert utvikling i antall melkekyr.

Bedekninger og beregnet antall kalvinger

UTVIKLINGEN I ANTALL FØRSTEGANGSBEDEKNINGER

						ENDRING FRA FOREGÅENDE ÅR			
	2009	2010	2011	2012	2013	2010	2011	2012	2013
JAN	40 227	39 182	38 889	39 729	40 696	-2,6%	-0,7%	2,2%	2,4%
FEB	28 291	28 468	28 566	30 085	29 405	0,6%	0,3%	5,3%	-2,3%
MAR	29 951	29 609	29 093	29 016	29 096	-1,1%	-1,7%	-0,3%	0,3%
APR	29 076	29 761	28 756	29 140	30 954	2,4%	-3,4%	1,3%	6,2%
MAI	29 593	28 245	29 365	28 699	27 981	-4,6%	4,0%	-2,3%	-2,5%
JUN	26 393	26 984	25 474	26 818	26 784	2,2%	-5,6%	5,3%	-0,1%
JUL	23 106	23 430	22 789	23 817	23 721	1,4%	-2,7%	4,5%	-0,4%
AUG	22 376	21 942	21 786	22 136	22 011	-1,9%	-0,7%	1,6%	-0,6%
SEP	22 752	22 777	22 403	22 880	22 747	0,1%	-1,6%	2,1%	-0,6%
OKT	32 751	31 524	30 717	31 201	30 904	-3,7%	-2,6%	1,6%	-1,0%
NOV	49 258	48 059	46 038	46 126	45 686	-2,4%	-4,2%	0,2%	-1,0%
DES	57 057	54 163	55 210	52 655	51 992	-5,1%	1,9%	-4,6%	-1,3%
1. T	127 545	127 019	125 305	127 971	130 152	-0,4%	-1,3%	2,1%	1,7%
2. T	101 468	100 601	99 414	101 470	100 497	-0,9%	-1,2%	2,1%	-1,0%
3. T	161 817	156 523	154 368	152 862	151 329	-3,3%	-1,4%	-1,0%	-1,0%
År	390 830	384 143	379 086	382 303	381 978	-1,7%	-1,3%	0,8%	-0,1%

Blant annet på grunnlag av tall fra GENO er det beregnet en økning i antall førstegangsbedekninger på om lag 1 % til og med mai 2013. Antall kalvinger er beregnet på grunnlag av en sannsynlighetsfordeling (data fra Husdyrkontrollen) for når de førstegangsinnseminerte kalver.

UTVIKLINGEN I ANTALL KALVINGER

						ENDRING FRA FOREGÅENDE ÅR			
	2009	2010	2011	2012	2013	2010	2011	2012	2013
JAN	22 575	21 904	22 066	21 519	21 786	-3,0%	0,7%	-2,5%	1,2%
FEB	21 193	20 787	20 355	20 525	20 411	-1,9%	-2,1%	0,8%	-0,6%
MAR	22 589	22 407	22 372	21 876	22 356	-0,8%	-0,2%	-2,2%	2,2%
APR	20 510	20 001	20 166	19 599	20 295	-2,5%	0,8%	-2,8%	3,6%
MAI	18 705	18 394	18 268	17 984	18 424	-1,7%	-0,7%	-1,6%	2,5%
JUN	18 560	18 272	18 190	17 901	18 291	-1,5%	-0,4%	-1,6%	2,2%
JUL	24 989	24 769	24 175	23 635	24 041	-0,9%	-2,4%	-2,2%	1,7%
AUG	32 620	31 982	31 166	30 111	30 286	-2,0%	-2,6%	-3,4%	0,6%
SEP	43 980	42 518	40 821	40 749	39 688	-3,3%	-4,0%	-0,2%	-2,6%
OKT	36 124	35 046	34 176	34 577	34 494	-3,0%	-2,5%	1,2%	-0,2%
NOV	26 825	26 487	26 212	26 988	26 762	-1,3%	-1,0%	3,0%	-0,8%
DES	26 005	25 721	25 347	25 665	25 615	-1,1%	-1,5%	1,3%	-0,2%
1. T	86 867	85 100	84 958	83 519	84 848	-2,0%	-0,2%	-1,7%	1,6%
2. T	94 874	93 417	91 799	89 631	91 043	-1,5%	-1,7%	-2,4%	1,6%
3. T	132 935	129 771	126 556	127 979	126 559	-2,4%	-2,5%	1,1%	-1,1%
År	314 675	308 288	303 314	301 128	302 450	-2,0%	-1,6%	-0,7%	0,4%

Det er beregnet en økning i antall kalvinger i 1. halvår 2013.

Kvigeslaktning og tilgang til kubestanden

SALGSPRODUKSJONEN AV KVIGE I ANTALL

Prognose fra JUL 2013

						ENDRING FRA FOREGÅENDE ÅR			
	2009	2010	2011	2012	2013	2010	2011	2012	2013
1. T	7 747	7 177	7 789	6 191	6 006	-7,4%	8,5%	-20,5%	-3,0%
2. T	6 863	7 029	5 829	5 196	5 550	2,4%	-17,1%	-10,9%	6,8%
3. T	12 069	12 338	10 743	9 812	10 400	2,2%	-12,9%	-8,7%	6,0%
År	26 680	26 544	24 361	21 198	21 956	-0,5%	-8,2%	-13,0%	3,6%

Det er prognosert en liten økning i kvigeslaktningen i 2013.

Prosent førstekalvskyr av totalt antall kalvinger pr. mnd.

Prognose fra MAI 2013

						ENDRING FRA FOREGÅENDE ÅR			
	2009	2010	2011	2012	2013	2010	2011	2012	2013
JAN	39,2	40,6	39,5	39,2	37,7	1,4	-1,1	-0,3	-1,5
FEB	43,2	42,4	42,1	42,8	40,6	-0,8	-0,3	0,7	-2,2
MAR	36,0	36,2	38,3	36,6	37,3	0,2	2,1	-1,7	0,7
APR	28,1	29,9	31,7	29,1	29,8	1,8	1,8	-2,6	0,7
MAI	28,5	28,2	29,2	27,7	28,5	-0,3	1,0	-1,5	0,8
JUN	29,1	29,5	28,8	30,2	30,0	0,4	-0,7	1,4	-0,2
JUL	37,7	38,9	36,9	38,0	38,0	1,2	-2,0	1,1	0,0
AUG	39,6	39,3	38,3	38,0	38,5	-0,3	-1,0	-0,3	0,5
SEP	40,0	38,9	38,4	38,4	39,0	-1,1	-0,5	0,0	0,6
OKT	39,1	38,3	39,1	38,6	39,0	-0,8	0,8	-0,5	0,4
NOV	39,0	38,2	39,1	37,1	38,5	-0,8	0,9	-2,0	1,4
DES	39,3	38,4	38,7	37,3	38,0	-0,9	0,3	-1,4	0,7
År	37,3	37,2	37,2	36,6	36,8	-0,1	0,0	-0,5	0,2

Tilgangen til kubestanden beregnes ved å multiplisere totalt antall kalvinger med andel 1. kalvskyr i Kukontrollen. Ved prognose brukes tall for 1. gangs inseminerte kviger og utviklingen i bestanden av inseminerbare kviger som støtte til å forutsi tilgangen til kubestanden.

Tall for 2012 og til og med april 2013 viser en gjennomsnittlig liten nedgang i andel førstekalvskyr av kalvingene. Det er prognosert liten økning i resten av 2013.

Andel førstekalvskyr gir sammen med antall kalvinger en økning i tilgangen til kubestanden på om lag ett tusen dyr i 2013.

Kuslaktning og utvikling i antall melkekyr

AVGANG FRA KUBESTANDEN (sum kjøtt- og melkerase)
Prognose fra JULI 2013

						ENDRING FRA FOREGÅENDE ÅR			
	2010	2011	2012	2013	2014	2011	2012	2013	2014
JAN	11 987	12 619	10 483	11 287	11 000	5,3%	-16,9%	7,7%	-2,5%
FEB	9 141	9 319	8 993	9 793	9 500	2,0%	-3,5%	8,9%	-3,0%
MAR	9 043	9 328	9 805	9 262	10 000	3,1%	5,1%	-5,5%	8,0%
APR	6 375	6 458	6 589	7 581	7 000	1,3%	2,0%	15,1%	-7,7%
MAI	7 005	7 826	7 182	8 023	7 000	11,7%	-8,2%	11,7%	-12,7%
JUN	7 920	7 640	7 628	8 493	7 500	-3,5%	-0,2%	11,3%	-11,7%
JUL	7 014	7 127	6 597	7 000		1,6%	-7,4%	6,1%	
AUG	11 402	11 080	10 061	10 000		-2,8%	-9,2%	-0,6%	
SEP	11 732	12 093	10 776	12 000		3,1%	-10,9%	11,4%	
OKT	13 277	14 037	13 775	13 500		5,7%	-1,9%	-2,0%	
NOV	15 397	15 714	14 705	15 000		2,1%	-6,4%	2,0%	
DES	5 789	4 885	6 221	6 500		-15,6%	27,4%	4,5%	
1. T	36 546	37 724	35 869	37 922	37 500	3,2%	-4,9%	5,7%	-1,1%
2. T	33 340	33 671	31 467	33 516		1,0%	-6,5%	6,5%	
3. T	46 195	46 728	45 478	47 000		1,2%	-2,7%	3,3%	
År	116 082	118 124	112 813	118 439		1,8%	-4,5%	5,0%	

*) juli og november er lengre enn de andre månedene (pga.at hele uker inngår i månedsavregning)

I 2012 var det en nedgang i kuslaktningen, men det for 2013 er prognosert en økning. Den relativt store økningen i mai/juni skyldes nok sen vår og førknipe. Økningen i antall er størst i Rogaland. Tabellen over omfatter all kuslaktning, også ammekyr, og er grunnlag for kjøttprognosene. Prognosen for kuslaktningen er blant annet gjort på grunnlag av antatt økning i ammekubestanden og prognosert avdrått.

Beregnet utvikling i antall melkekyr ved inngangen til hver måned

	Prognose fra JULI 2013					ENDRING FRA FOREGÅENDE ÅR			
	2010	2011	2012	2013	2014	2011	2012	2013	2014
JAN	244 900	240 850	237 550	238 500	234 792	-1,7%	-1,4%	0,4%	-1,6%
FEB	241 652	237 358	236 178	236 102	232 958	-1,8%	-0,5%	0,0%	-1,3%
MAR	239 571	234 919	234 495	233 021	230 186	-1,9%	-0,2%	-0,6%	-1,2%
APR	238 286	233 871	232 672	232 072		-1,9%	-0,5%	-0,3%	
MAI	237 837	234 066	232 212	230 965		-1,6%	-0,8%	-0,5%	
JUN	236 664	232 286	230 987	229 168		-1,9%	-0,6%	-0,8%	
JUL	234 981	230 796	229 940	227 337		-1,8%	-0,4%	-1,1%	
AUG	238 150	233 200	233 200	230 348		-2,1%	0,0%	-1,2%	
SEP	239 661	234 892	235 434	232 861		-2,0%	0,2%	-1,1%	
OKT	245 163	239 660	241 509	237 543		-2,2%	0,8%	-1,6%	
NOV	244 702	239 621	241 733	238 148		-2,1%	0,9%	-1,5%	
DES	238 917	234 141	237 044	233 455		-2,0%	1,2%	-1,5%	
1.K (snitt)	242 041	237 709	236 074	235 874		-1,8%	-0,7%	-0,1%	
2.K (snitt)	237 596	233 408	231 957	230 735		-1,8%	-0,6%	-0,5%	
3.K (snitt)	237 597	232 963	232 858	230 182		-2,0%	0,0%	-1,1%	
4.K (snitt)	242 927	237 807	240 095	236 382		-2,1%	1,0%	-1,5%	
År (snitt)	240 040	235 472	235 246	233 293		-1,9%	-0,1%	-0,8%	

Etter beregning av tilgang og avgang (fordelt på grupper) til/fra den totale kubestanden i påfølgende måned blir det så gjort fradrag for prognosert antall ammekyr for å komme fram til prognose fordelt antall melkekyr ved inngangen til neste måned. Denne fordelingen kontrolleres fortløpende mot Kukontrollen.

Generell og beregnet avdråttutvikling

Gjennomsnittlig dagsavdrått i kukontrollen (kg melk pr. ku og dag)

Prognose fra JUN 2013

	2010	2011	2012	2013	2014	ENDRING FRA FOREGÅENDE ÅR			
						2011	2012	2013	2014
JAN	24,40	24,68	24,56	25,43	25,17	1,1%	-0,5%	3,5%	-1,0%
FEB	24,37	24,65	24,56	25,48	25,18	1,1%	-0,4%	3,7%	-1,2%
MAR	24,25	24,56	24,56	25,33		1,3%	0,0%	3,1%	
APR	24,09	24,40	24,23	25,11		1,3%	-0,7%	3,6%	
MAI	23,95	24,32	24,11	24,98		1,5%	-0,9%	3,6%	
JUN	23,97	23,92	24,17	24,45		-0,2%	1,0%	1,1%	
JUL	23,54	23,41	24,01	24,06		-0,6%	2,6%	0,2%	
AUG	23,28	23,03	23,78	23,84		-1,1%	3,3%	0,3%	
SEP	23,20	22,89	23,72	23,71		-1,3%	3,6%	0,0%	
OKT	23,42	23,17	24,05	23,97		-1,1%	3,8%	-0,4%	
NOV	23,91	23,83	24,63	24,73		-0,3%	3,4%	0,4%	
DES	24,28	24,18	25,06	24,98		-0,4%	3,6%	-0,3%	
1. K	24,34	24,63	24,56	25,41		1,2%	-0,3%	3,5%	
2. K	24,00	24,21	24,17	24,85		0,9%	-0,2%	2,8%	
3. K	23,34	23,11	23,84	23,87		-1,0%	3,1%	0,1%	
4. K	23,87	23,73	24,58	24,56		-0,6%	3,6%	-0,1%	
År	23,89	23,92	24,29	24,67		0,1%	1,5%	1,6%	

Prognosen for gjennomsnittsavdrått fra juni 2013 i tabellen er beregnet på grunnlag av prognosert uveid utvikling og den prognoserte fordeling av kubestanden etter alder på melkekyrne og måned etter kalving. Dette gjøres for å ta hensyn til endring i sammensetningen av bestanden fra tilsvarende måned året før. Eldre kyr og kyr i de første månedene etter kalving melker for eksempel mer enn yngre og kyr sent i laktasjonen.

Om lag 7.500 grovfôrprøver tatt i november og desember 2012 viste en generelt bedre grovfôr kvalitet enn året før. Dette ga relativt høy avdrått og fettprosent til og med innefôringssesongen.

Fra ulike steder i landet blir det meldt om en sen førsteslått og problemer med overvintringsskader. Det er usikkert hvor store arealer som er utsatt for vinterskader, men på Jæren er anslaget ca 50.000 daa. For de som ender opp med en redusert grovfôravling på 10-15 % er anbefalingene at det kompenseres med økte kraftfôrmengder. Det vil gi en forventet nedgang i fettprosenten og en uendret effekt på proteinprosenten. Melkeinngangen og ytelsen er for tiden god. Det ligger an til en bra kvotefylling. Gjennomsnittlig dagsytelse forventes å gå litt ned.

Prognose månedsvis meierileveranse av kumelk (mill. liter)

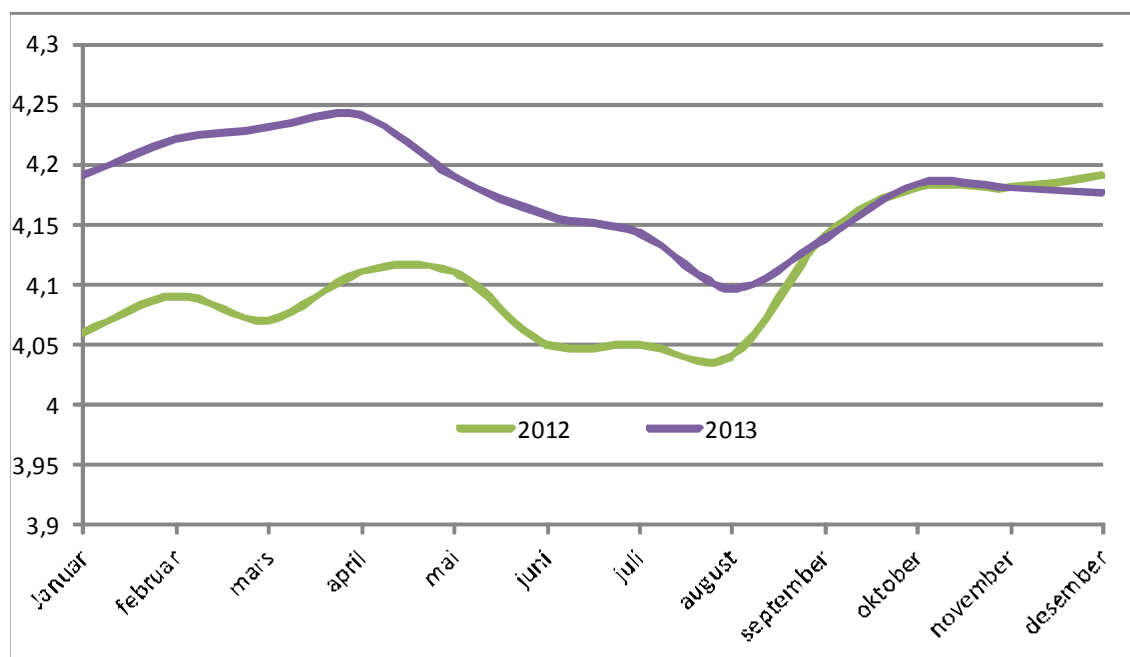
	Meieri- leveranse	Meierilev. forrige år	Endring korrigert innv.dgr.	Antall innv. dager	Antall innv.dgr. forrige år
JAN 2012	136,5	134,5	1,5%	31,0	31,0
FEB 2012	127,6	120,6	2,1%	29,0	28,0
Kvotåret 2011	1485,1	1507,0	-1,6%		
MAR 2012	136,3	134,9	1,0%	31,0	31,0
APR 2012	130,9	131,9	-0,8%	30,0	30,0
MAI 2012	135,3	134,9	0,3%	31,0	31,0
JUN 2012	124,7	120,5	3,5%	30,0	30,0
JUL 2012	117,6	110,5	4,8%	31,0	30,5
AUG 2012	114,3	109,5	6,1%	31,0	31,5
SEP 2012	113,0	107,7	6,7%	29,5	30,0
OKT 2012	127,1	117,1	6,8%	31,5	31,0
NOV 2012	129,9	122,1	6,4%	30,0	30,0
DES 2012	138,0	131,9	4,6%	31,0	31,0
1.K 2012	400,4	390,0	1,5%	91,0	90,0
2.K 2012	390,9	387,3	0,9%	91,0	91,0
3.K 2012	344,9	327,6	5,9%	91,5	92,0
4.K 2012	395,0	371,1	5,9%	92,5	92,0
Året 2012	1531,2	1476,1	3,4%	366,0	365,0
Prognose fra JUN					
JAN 2013	140,2	136,5	2,8%	31,0	31,0
FEB 2013	125,4	127,6	1,7%	28,0	29,0
Kvotåret 2012	1532,8	1485,1	3,5%		
MAR 2013	137,8	136,3	2,7%	30,5	31,0
APR 2013	137,5	130,9	3,4%	30,5	30,0
MAI 2013	138,8	135,3	2,5%	31,0	31,0
JUN 2013	122,9	124,7	0,2%	29,5	30,0
JUL 2013	117,3	117,6	-1,8%	31,5	31,0
AUG 2013	112,3	114,3	-1,8%	31,0	31,0
SEP 2013	112,3	113,0	-2,3%	30,0	29,5
OKT 2013	121,7	127,1	-2,7%	31,0	31,5
NOV 2013	127,4	129,9	-1,9%	30,0	30,0
DES 2013	135,5	138,0	-1,8%	31,0	31,0
1.K 2013	403,4	400,4	2,4%	89,5	91,0
2.K 2013	399,2	390,9	2,1%	91,0	91,0
3.K 2013	341,9	344,9	-1,9%	92,5	91,5
4.K 2013	384,6	395,0	-2,1%	92,0	92,5
Året 2013	1529,1	1531,2	0,1%	365,0	366,0
JAN 2014	136,8	140,2	-2,5%	31,0	31,0
FEB 2014	121,8	125,4	-2,8%	28,0	28,0
Kvotåret 2013	1522,1	1532,8	-0,7%		

Meierileveransen i kvotåret 1. mars 2013 til og med 28. februar 2014 er prognosert til 1522 mill. liter.

Prognose fettprosent

Prognose fra JUNI 2013

Fettprosent	2010				2011				2012				2013				ENDRING FRA FOREGÅENDE ÅR		
	2010	2011	2012	2013	2011	2012	2013	2011	2012	2013	2011	2012	2013	2011	2012	2013			
Januar	4,17	4,11	4,06	4,19	-0,06	-0,05	0,13	-0,06	-0,05	0,13	-0,06	-0,05	0,13	-0,06	-0,05	0,13			
februar	4,17	4,12	4,09	4,22	-0,05	-0,03	0,13	-0,05	-0,03	0,13	-0,05	-0,03	0,13	-0,05	-0,03	0,13			
mars	4,17	4,12	4,07	4,23	-0,05	-0,05	0,16	-0,05	-0,05	0,16	-0,05	-0,05	0,16	-0,05	-0,05	0,16			
april	4,14	4,12	4,11	4,24	-0,02	-0,01	0,13	-0,02	-0,01	0,13	-0,02	-0,01	0,13	-0,02	-0,01	0,13			
mai	4,14	4,10	4,11	4,19	-0,04	0,01	0,08	-0,04	0,01	0,08	-0,04	0,01	0,08	-0,04	0,01	0,08			
juni	4,12	4,08	4,05	4,16	-0,04	-0,03	0,11	-0,04	-0,03	0,11	-0,04	-0,03	0,11	-0,04	-0,03	0,11			
juli	4,12	4,06	4,05	4,14	-0,06	-0,01	0,09	-0,06	-0,01	0,09	-0,06	-0,01	0,09	-0,06	-0,01	0,09			
august	4,06	4,02	4,04	4,10	-0,04	0,02	0,06	-0,04	0,02	0,06	-0,04	0,02	0,06	-0,04	0,02	0,06			
september	4,10	4,07	4,14	4,14	-0,03	0,07	0,00	-0,03	0,07	0,00	-0,03	0,07	0,00	-0,03	0,07	0,00			
oktober	4,15	4,11	4,18	4,18	-0,04	0,07	0,00	-0,04	0,07	0,00	-0,04	0,07	0,00	-0,04	0,07	0,00			
november	4,16	4,10	4,18	4,18	-0,06	0,08	0,00	-0,06	0,08	0,00	-0,06	0,08	0,00	-0,06	0,08	0,00			
desember	4,18	4,07	4,19	4,18	-0,11	0,12	-0,01	-0,11	0,12	-0,01	-0,11	0,12	-0,01	-0,11	0,12	-0,01			
Snitt året	4,14	4,09	4,11	4,18	-0,05	0,02	0,07	-0,05	0,02	0,07	-0,05	0,02	0,07	-0,05	0,02	0,07			



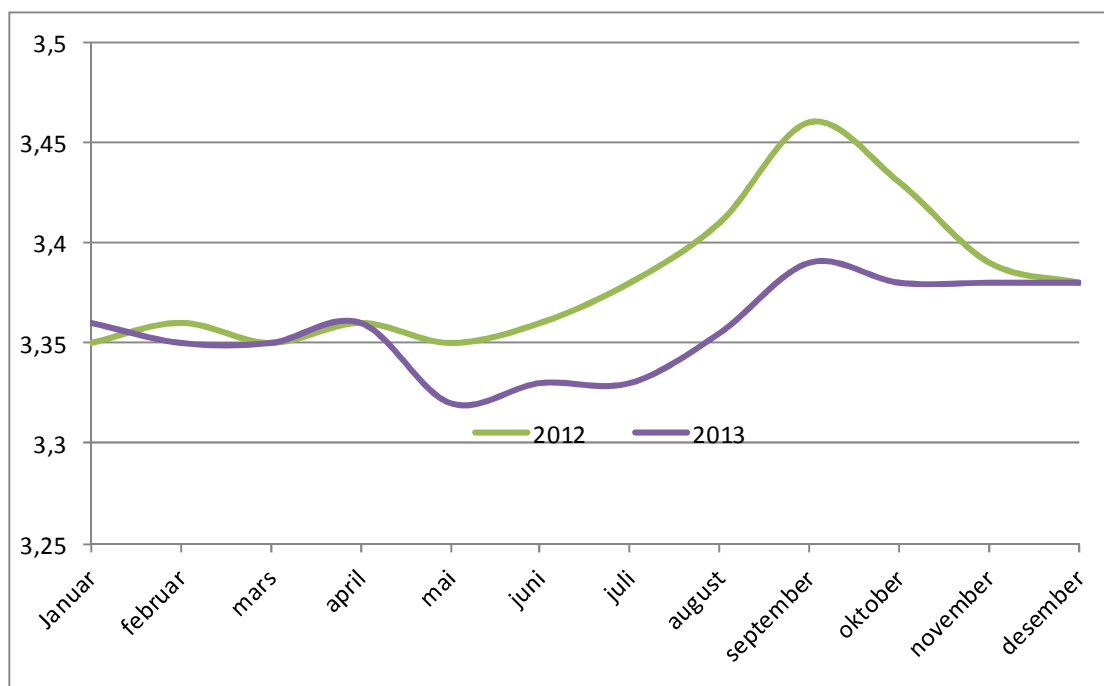
Ut i fra vurderingene i Topp Team Føring med hensyn til blant annet redusert grovfôravling og kompensasjon med økte kraftfôrmengder forventes det i prognosene en utflating/nedgang i fettprosenten i mjølka.

Det er fullt trykk på rådgivingen for å sikre en høy fettprosent. Produsenter med fettprosent under 3,9 blir kontaktet av rådgiver for å sikre tilbud om særskilt oppfølging. I tillegg er det stor aktivitet med fagmøter for å sikre fokus på fett. Det er også utarbeidet en årsplan spesielt rettet mot rådgiving og fettprosent. Det er høyt fokus ved overgangen fra inneføring til beite for å sikre en høyere fettprosent på beite.

Prognose proteinprosent

Prognose fra JUNI 2013

Proteinprosent					ENDRING FRA FOREGÅENDE ÅR		
	2010	2011	2012	2013	2011	2012	2013
Januar	3,36	3,35	3,35	3,36	-0,01	0,00	0,01
februar	3,35	3,35	3,36	3,35	0,00	0,01	-0,01
mars	3,35	3,36	3,35	3,35	0,01	-0,01	0,00
april	3,35	3,34	3,36	3,36	-0,01	0,02	0,00
mai	3,32	3,31	3,35	3,32	-0,01	0,04	-0,03
juni	3,33	3,33	3,36	3,33	0,00	0,03	-0,03
juli	3,34	3,32	3,38	3,33	-0,02	0,06	-0,05
august	3,34	3,37	3,41	3,36	0,03	0,04	-0,06
september	3,39	3,39	3,46	3,39	0,00	0,07	-0,07
oktober	3,37	3,39	3,43	3,38	0,02	0,04	-0,05
november	3,38	3,35	3,39	3,38	-0,03	0,04	-0,01
desember	3,39	3,34	3,38	3,38	-0,05	0,04	0,00
Snitt året	3,36	3,35	3,38	3,36	-0,01	0,03	-0,02



Topp Team Fôring mener videre at mer bruk av kraftfôr som kompensasjon for reduserte grovfôravlinger vil gi en uendret effekt på proteinprosenten.

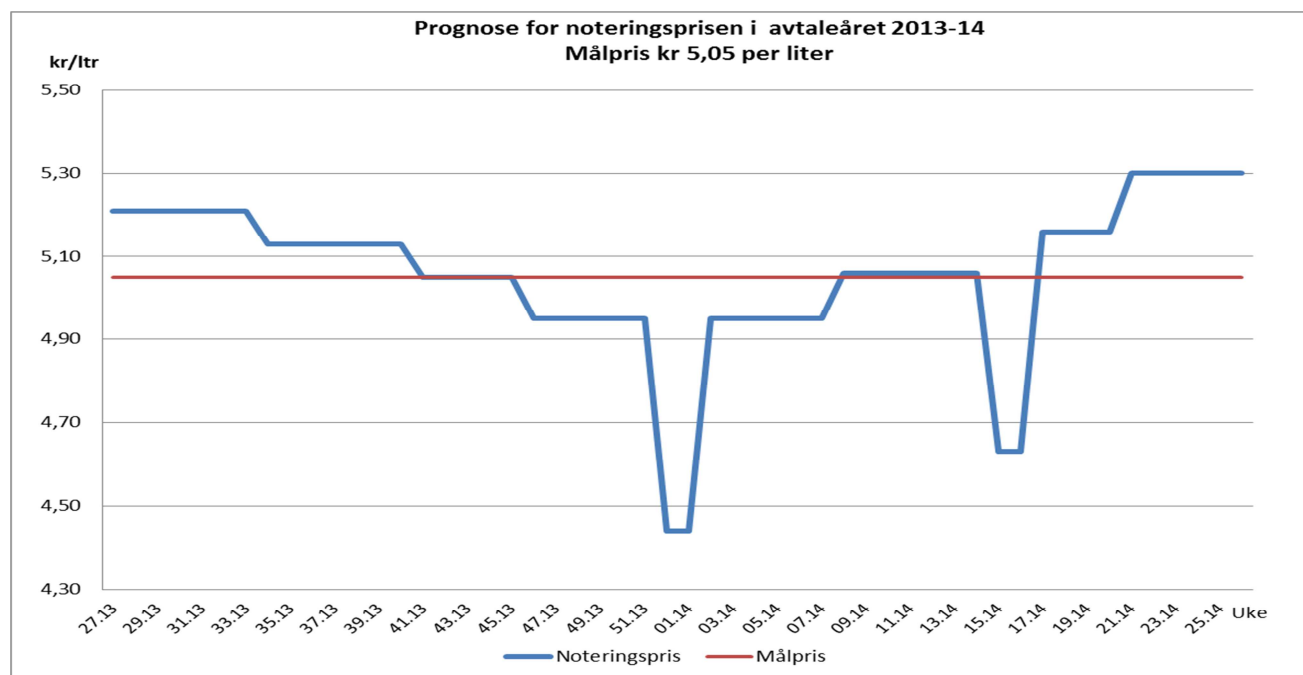
Noteringsprisen for melk i avtaleåret 2013/2014.

Noteringsprisen er den prisen som TINE Råvare fakturerer både TINE Industri og andre aktører melken til når den skal anvendes i aktørenes ulike produksjoner. Melken skal faktureres til TINE Industri og konkurrerende aktører til samme pris til samme tid slik at de kan konkurrere på like vilkår ved foredlingen. At prisen er lik og nivået på noteringsprisen overvåkes av Statens landbruksforvaltning.

Målprisen på rå melk fastsettes av avtalepartene ved Jordbruksoppgjøret, og TINE vil som markedsregulator søke å omsette melken slik at prisen i avtaleperioden ligger opp mot målprisen. Noteringsprisen kan variere ukentlig, og TINE kan iverksette ulike reguleringstiltak for å holde markedsbalanse med sikte på å nå målprisen.

For avtaleåret 2012/13 var målprisen kr 4,82 og veid pris fra TINE Råvare ble på samme nivå, slik at rå melk ble omsatt fra TINE Råvare til målpris i avtaleperioden. På møtet mellom avtalepartene i mai 2013 ble målprisen for melk økt med kr 0,23 per liter til kr 5,05 per liter.

TINE Råvare er pålagt å sette opp en prognose og orientere aktørene på hvordan noteringsprisen forventes å variere gjennom avtaleåret. Likeledes skal aktørene varsles senest 14 dager før endring av noteringsprisen. Ut fra forventet melkeinntang er det laget en prisløype for noteringsprisen, (se under), men med forbehold om at den kunne bli endret ut fra endrede kvoter eller andre forhold.



De siste halvårene har noteringsprisen variert gjennom halvåret ut fra melketilgangen i forhold til behovet, slik at den har ligget noe over målprisen i 2. og 3. kvartal og tilsvarende under i 1. og 4. I tillegg har noteringsprisen vært redusert i påske- og juleukene. TINE Råvare vil fortsette denne variasjonen i noteringsprisen gjennom året. Samtidig legges det fortsatt opp til å nå målprisnivået i hvert av halvårene.

Med unntak av 1. halvår 2009 hvor noteringsprisen i gjennomsnitt lå kr 0,09 under målprisen, har TINE Råvare i de øvrige avtaleårene etter 2004 holdt noteringsprisen i gjennomsnitt opp mot målprisen for avtaleåret.