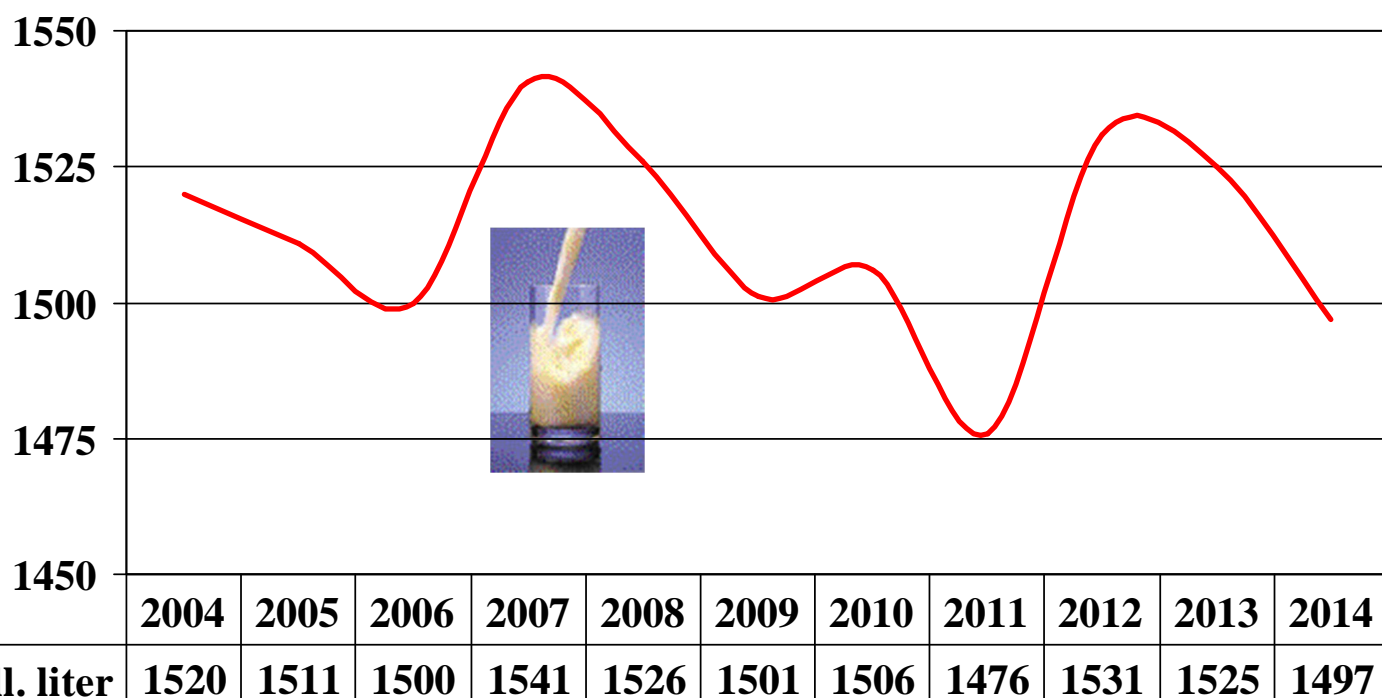


Markedsprognoser

TINE Råvare

MEIERILEVERANSE AV KUMELK

Prognose pr. februar 2014



INNHOLD

MEIERILEVERANSE AV KUMELK 2010 – 2014	2
ENDRINGER I PROGNOSENE	3
KVOTEORDNINGEN FOR MELK	4
PROGNOSE FOR MEIERILEVERANSE AV KUMELK	5
Utviklingen i kutallet.....	5
Bedeckninger og antall kalvinger	6
Kvigeslaktning og tilgang til kubestanden	7
Avgang - kuslaktning og utvikling i antall melkekyr.....	8
Generell og beregnet avdråttutvikling	9
Prognose månedsvis meierileveranse av kumelk	10
PROGNOSE FETTPROSENT	11
PROGNOSE PROTEINPROSENT	12
PROGNOSE NOTERINGSPRIS FRA TINE RÅVARE	13

MEIERILEVERANSEN AV KUMELK

MEIERILEVERANSE AV KUMELK (1.000 liter). Kilde: TINE og andre aktører

	REGISTRERTE DATA					ENDRING FRA FOREGÅENDE ÅR			
	2010	2011	2012	2013	2014	2011	2012	2013	2014
JAN	133 802	134 470	136 451	140 243	135 476	0,5%	1,5%	2,8%	-3,4%
FEB	120 317	120 631	127 605	125 358		0,3%	5,8%	-1,8%	
MAR	138 283	134 922	136 327	137 813		-2,4%	1,0%	1,1%	
APR	133 769	131 884	130 892	137 541		-1,4%	-0,8%	5,1%	
MAI	135 452	134 927	135 332	138 755		-0,4%	0,3%	2,5%	
JUN	124 912	120 516	124 714	124 150		-3,5%	3,5%	-0,5%	
JUL	115 387	110 463	117 610	118 312		-4,3%	6,5%	0,6%	
AUG	111 245	109 460	114 323	113 920		-1,6%	4,4%	-0,4%	
SEP	111 767	107 726	112 999	111 194		-3,6%	4,9%	-1,6%	
OKT	120 889	117 111	127 090	121 627		-3,1%	8,5%	-4,3%	
NOV	127 091	122 103	129 866	123 398		-3,9%	6,4%	-5,0%	
DES	133 066	131 896	137 998	132 649		-0,9%	4,6%	-3,9%	
År	1 505 981	1 476 109	1 531 208	1 524 961		-2,0%	3,7%	-0,4%	

Meierileveransen i 2013 ble på 1525 mill. liter, en nedgang på vel 6 mill. liter fra året før. Nedgangen var hovedsakelig i 4. kvartal, og fortsatte i januar 2014.

Meierileveransen i mill. liter

	prognose utarbeidet pr.		sep.13	nov.13	registrert	% -avvik
	sep.12	jan.13				
jan.13	142,3	141,0			140,2	-0,5 %
feb.13	127,5	127,3			125,4	-1,5 %
mar.13	139,7	137,8			137,8	0,0 %
apr.13	138,1	136,8			137,5	0,5 %
mai.13	139,9	138,6			138,8	0,1 %
jun.13	121,6	123,2			124,1	0,8 %
jul.13	117,6	118,6			118,3	-0,2 %
aug.13	114,8	113,2			113,9	0,6 %
sep.13	113,3	113,3			111,2	-1,9 %
okt.13	123,0	123,6	120,6		121,6	-1,6 %
nov.13	129,0	129,1	126,3	125,8	123,4	-4,4 %
des.13	136,6	137,4	134,4	132,7	132,6	-3,5 %
Kalenderår 2013	1543	1540	1529	1527	1525	-1,0 %
jan.14	138,0	136,5	136,0	134,1	135,5	-0,8 %
feb.14	123,4	122,0	121,8	120,1		
Kvoteåret 2013	1535	1530	1521	1516		

%-avvik er differansen mellom registrerte tall og siste prognose for hele 2013 (jan.prognosen)

Innmålingen for 2013 er 15 mill. liter lavere enn prognosert ved starten på året. Dette skyldes lavere antall melkekyr (større kuskalking) enn prognosert. Høyere avdrått enn forventet fra mars til og med september. Lavere avdråttøkning enn i januarprognosen i 4. kvartal, men høyere enn justert prognose (juni, september, november).

Endringer i prognosene for kvoteåret 2013

(Kvoteåret 2013: 1. mars 2013 til og med 28. februar 2014)

Prognose-tidspunkt	Mill. liter	Endringer fra siste prognose	Kommentarer	Årsaker til endringer fra siste prognose
sep. 12	1 535		Forutsatt uendrede melkekvoter fra kvoteåret 2012, men reduksjon av innslagspunktet for overproduksjonsavgift fra 7 til 4 %	
nov. 12	1 535	0	Forutsatt uendrede melkekvoter fra kvoteåret 2012, men reduksjon av innslagspunktet for overproduksjonsavgift fra 7 til 4 %	
jan. 13	1 530	-5	Første prognose etter fastsettelse av nye disponible melkekvoter uten overprod. avg. (innslagspunkt 3 %)	1 % lavere disponible melkekvoter; litt lavere avdråttøkning
mar. 13	1 530	0		
mai. 13	1 533	3		Høyere avdrått enn prognosert ga større meierileveranse i mars og april. Forventet også noe høyere avdrått enn sist prognosert i mai
jun. 13	1 522	-11	Sen førsteslått og problemer med overvintringsskader i deler av landet	Noe høyere kyslaktning i mai og juni (sen vår og førknipe) og dermed lavere antall melkekyr. Gjennomsnittlig dagsytelse forventes å gå noe ned i forhold det som var forutsatt i siste prognose
sep. 13	1 521	-1	4 mill. høyere meierileveranse i perioden juni - august enn i siste prognose. 5 mill. liter lavere i resten av kvoteåret.	Høyere melkeytelse enn sist prognosert i juni, juli og august. Større faktisk kyslaktning og dermed lavere antall melkekyr enn sist prognosert reduserer melkeleveransen i resten av kvoteåret.
nov. 13	1 516	-5		Høyere faktisk kyslaktning og dermed lavere antall melkekyr enn sist prognosert reduserer melkeleveransen i resten av kvoteåret.
jan. 14	1 516	0	Lavere antall melkekyr enn sist prognosert, men høyere avdrått enn forventet gir ingen endring	

Prognosene i september og november 2012 ble laget før melkekvoteene for kvoteåret ble bestemt.

KVOTEORDNINGEN FOR MELK

	kvoteåret 2010	kvoteåret 2011	kvoteåret 2012	kvoteåret 2013	kvoteåret 2014
				Prognose	Prognose
Meierileveranse (mill. liter)	1507	1485	1533	1516	1497
Sum aktive grunnkvoter	1615	1615	1628	1625	1625
Innslagspkt. over kvote for overprod.avg.	3 %	Fritt	7 %	3 %	3 %
Totalt kvantum uten overprod.avg.	1664	Fritt	1742	1674	1674
Oppfyllings % av kvantum uten avgift	90,6 %		88,0 %	90,6 %	89,4 %

Kilde kvoter: www.slf.dep.no

Ny forskrift om kvoteordningen for melk

Forskriften trådte i kraft 1. januar 2012. Melkeprodusenter kan nå produsere melk på flere landbrukseiendommer. En annen endring er at alle som har en landbrukseiendom kan kjøpe melkekvote i den private og statlige omsetningsordningen og begynne med melkeproduksjon. Leveransekravet faller bort for enkeltprodusenter ved salg/utleie av kvote og for å kunne gå inn i samdrift. Dette gjelder ikke de som sluttet før 1.1.2011.

I 2012 solgte 436 kumelkprodusenter en total kvotemengde på om lag 38 mill. liter, mens 271 produsenter (tilsvarende 24 mill. liter) solgte melkeknoten i 2013.

Kvoteåret 2013

Kvoteåret 2013 for kumelk startet 1. mars 2013 og går fram til og med 28. februar 2014.

Kvoteåret 2014 følger kalenderåret

Den 31. januar 2014 fastsatte Landbruks- og matdepartementet forholdstallet for disponibel kvote for kumelk til 1,03 også for kvoteåret 2014. Dette gjelder alle melkeprodusenter. Samme dag ble det bestemt at starttidspunktet for kvoteåret kumelk flyttes fra 1. mars til 1. januar og løper til og med 31. desember.

I overgangsåret 2014 gis nytt kvoteår virkning allerede fra 1. januar 2014. Det kvantum som er produsert i januar og februar 2014 og som det er betalt overproduksjonsavgift for, trekkes fra i beregningen av foretakets leveranse for kvoteåret 2014. Satsen for overproduksjonsavgift i kvoteåret 2014 videreføres med kr 3,20 per liter.

Med bakgrunn i beregnet totalt kvantum uten overproduksjonsavgift foretas det i prognosen en vurdering av utvikling i antall melkekyr og prognosert melkemengde per ku (avdrått). Disse drøftes i resten av dette dokumentet.

PROGNOSE FOR MEIERILEVERANSE AV KUMELK

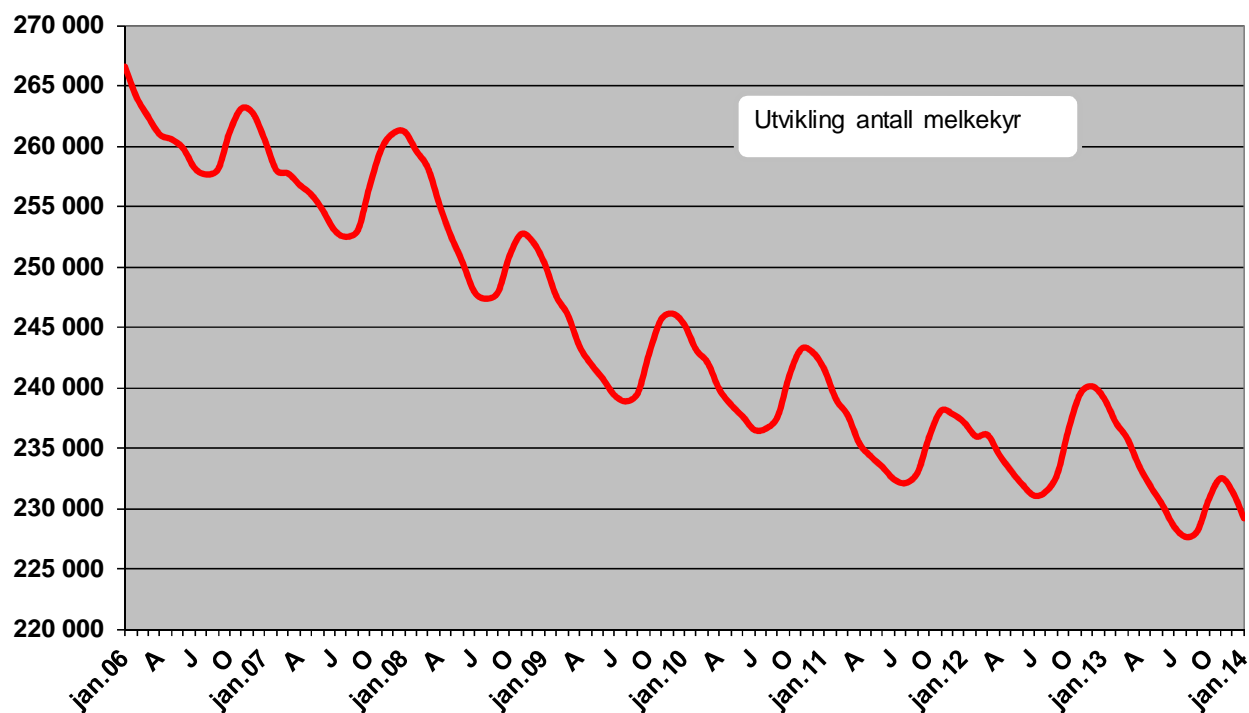
Utviklingen i kutallet

Antall i 1.000 stk. pr. 31. juli	ENDRING FRA FOREGÅENDE ÅR								
	2009	2010	2011	2012	2013	2010	2011	2012	2013
Mjølkekyr	239,7	238,1	233,2	233,2	228,0	-0,6%	-2,1%	0,0%	-2,2%
Ammekyr	66,1	69,6	71,8	73,3	74,4	5,3%	3,2%	2,1%	1,5%
Kyr i alt	305,7	307,7	305,0	306,5	302,4	0,7%	-0,9%	0,5%	-1,3%

Kilde: Statens landbruksforvaltning, statistikk fra søknad om produksjonstillegg

Tall pr. 31. juli 2013 viser en nedgang i antall melkekyr på om lag 5 tusen fra året før.

Melkekubestanden fordeles på alders- og laktasjonsgrupper etter den prosentvise fordelingen i Kukontrollen.



Se side 8 for prognosert utvikling i antall melkekyr.

Bedekninger og beregnet antall kalvinger

UTVIKLINGEN I ANTALL FØRSTEGANGSBEDEKNINGER

						ENDRING FRA FOREGÅENDE ÅR			
	2010	2011	2012	2013	2014	2011	2012	2013	2014
JAN	39 182	38 889	39 729	40 796	39 395	-0,7%	2,2%	2,7%	-3,4%
FEB	28 468	28 566	30 085	29 569	28 565	0,3%	5,3%	-1,7%	-3,4%
MAR	29 609	29 093	29 016	29 400	28 430	-1,7%	-0,3%	1,3%	-3,3%
APR	29 761	28 756	29 140	31 445	30 367	-3,4%	1,3%	7,9%	-3,4%
MAI	28 245	29 365	28 699	28 454	27 547	4,0%	-2,3%	-0,9%	-3,2%
JUN	26 984	25 474	26 818	25 593	24 830	-5,6%	5,3%	-4,6%	-3,0%
JUL	23 430	22 789	23 817	22 681	22 036	-2,7%	4,5%	-4,8%	-2,8%
AUG	21 942	21 786	22 146	21 687	21 142	-0,7%	1,7%	-2,1%	-2,5%
SEP	22 777	22 403	22 886	22 000	21 480	-1,6%	2,2%	-3,9%	-2,4%
OKT	31 524	30 717	31 213	29 886	29 242	-2,6%	1,6%	-4,3%	-2,2%
NOV	48 059	46 038	46 176	43 742	43 090	-4,2%	0,3%	-5,3%	-1,5%
DES	54 163	55 210	52 824	51 102	50 581	1,9%	-4,3%	-3,3%	-1,0%
1. T	127 019	125 305	127 971	131 209	126 756	-1,3%	2,1%	2,5%	-3,4%
2. T	100 601	99 414	101 481	98 416	95 555	-1,2%	2,1%	-3,0%	-2,9%
3. T	156 523	154 368	153 100	146 731	144 393	-1,4%	-0,8%	-4,2%	-1,6%
År	384 143	379 086	382 551	376 356	366 704	-1,3%	0,9%	-1,6%	-2,6%

Blant annet på grunnlag av tall fra GENO er det beregnet en liten nedgang i antall første- gangsbedekninger i 2013. Antall kalvinger er beregnet på grunnlag av en sannsynlighets- fordeling (data fra Husdyrkontrollen) for når de førstegangsinneminerte kalver.

UTVIKLINGEN I ANTALL KALVINGER

						ENDRING FRA FOREGÅENDE ÅR			
	2010	2011	2012	2013	2014	2011	2012	2013	2014
JAN	21 904	22 066	21 519	21 786	22 798	0,7%	-2,5%	1,2%	4,6%
FEB	20 787	20 355	20 525	20 411	20 736	-2,1%	0,8%	-0,6%	1,6%
MAR	22 407	22 372	21 876	22 356	21 963	-0,2%	-2,2%	2,2%	-1,8%
APR	20 001	20 166	19 599	20 295	19 634	0,8%	-2,8%	3,6%	-3,3%
MAI	18 394	18 268	17 984	18 429	17 951	-0,7%	-1,6%	2,5%	-2,6%
JUN	18 272	18 190	17 901	18 296	17 714	-0,4%	-1,6%	2,2%	-3,2%
JUL	24 769	24 175	23 635	24 050	23 121	-2,4%	-2,2%	1,8%	-3,9%
AUG	31 982	31 166	30 111	30 313	28 891	-2,6%	-3,4%	0,7%	-4,7%
SEP	42 518	40 821	40 749	39 779	38 259	-4,0%	-0,2%	-2,4%	-3,8%
OKT	35 046	34 176	34 577	34 580	33 355	-2,5%	1,2%	0,0%	-3,5%
NOV	26 487	26 212	26 988	26 868	25 924	-1,0%	3,0%	-0,4%	-3,5%
DES	25 721	25 347	25 665	25 810	24 931	-1,5%	1,3%	0,6%	-3,4%
1. T	85 100	84 958	83 519	84 848	85 131	-0,2%	-1,7%	1,6%	0,3%
2. T	93 417	91 799	89 631	91 089	87 678	-1,7%	-2,4%	1,6%	-3,7%
3. T	129 771	126 556	127 979	127 037	122 469	-2,5%	1,1%	-0,7%	-3,6%
År	308 288	303 314	301 128	302 974	295 278	-1,6%	-0,7%	0,6%	-2,5%

Det er beregnet en liten økning i antall kalvinger for året 2013, men en nedgang i 2014.

Kvigeslakting og tilgang til kubestanden

SALGSPRODUKSJONEN AV KVIGE I ANTALL

Prognose fra JAN 2014

						ENDRING FRA FOREGÅENDE ÅR			
	2010	2011	2012	2013	2014	2011	2012	2013	2014
1. T	7 177	7 789	6 191	6 006	6 300	8,5%	-20,5%	-3,0%	4,9%
2. T	7 029	5 829	5 196	6 074	5 300	-17,1%	-10,9%	16,9%	-12,7%
3. T	12 338	10 743	9 812	11 208	10 600	-12,9%	-8,7%	14,2%	-5,4%
År	26 544	24 361	21 198	23 287	22 200	-8,2%	-13,0%	9,9%	-4,7%

Det er prognosert en liten nedgang i kvigeslakting i 2014.

Prosent førstekalvskyr av totalt antall kalvinger pr. mnd.

Prognose fra JAN 2014

						ENDRING FRA FOREGÅENDE ÅR			
	2010	2011	2012	2013	2014	2011	2012	2013	2014
JAN	40,6	39,5	39,2	37,7	39,0	-1,1	-0,3	-1,5	1,3
FEB	42,4	42,1	42,8	40,7	42,5	-0,3	0,7	-2,1	1,8
MAR	36,2	38,3	36,6	37,4	38,0	2,1	-1,7	0,8	0,6
APR	29,9	31,7	29,1	29,2	30,0	1,8	-2,6	0,1	0,8
MAI	28,2	29,2	27,7	27,7	28,5	1,0	-1,5	0,0	0,8
JUN	29,5	28,8	30,2	30,0	30,0	-0,7	1,4	-0,2	0,0
JUL	38,9	36,9	38,0	37,5	38,0	-2,0	1,1	-0,5	0,5
AUG	39,3	38,3	38,0	38,7	38,5	-1,0	-0,3	0,7	-0,2
SEP	38,9	38,4	38,4	38,7	39,0	-0,5	0,0	0,3	0,3
OKT	38,3	39,1	38,6	39,0	39,0	0,8	-0,5	0,4	0,0
NOV	38,2	39,1	37,1	39,0	38,5	0,9	-2,0	1,9	-0,5
DES	38,4	38,7	37,3	37,5	38,0	0,3	-1,4	0,2	0,5
År	37,2	37,2	36,6	36,7	37,1	0,0	-0,5	0,1	0,4

Tilgangen til kubestanden beregnes ved å multiplisere totalt antall kalvinger med andel 1. kalvskyr i Kukontrollen. Ved prognose brukes tall for 1. gangs inseminerte kviger og utviklingen i bestanden av inseminerbare kviger som støtte til å forutsi tilgangen til kubestanden.

Tall for 2012 og til og med august 2013 viser en gjennomsnittlig liten nedgang i andel førstekalvskyr av kalvingene. Det er prognosert liten økning i resten av 2013 og 2014.

Andel førstekalvskyr gir sammen med antall kalvinger en liten nedgang i tilgangen til kubestanden i 2014.

Kuslaktning og utvikling i antall melkekyr

AVGANG FRA KUBESTANDEN (sum kjøtt- og melkerase)
Prognose fra JAN 2014

						ENDRING FRA FOREGÅENDE ÅR			
	2010	2011	2012	2013	2014	2011	2012	2013	2014
JAN	11 987	12 619	10 483	11 287	11 000	5,3%	-16,9%	7,7%	-2,5%
FEB	9 141	9 319	8 993	9 793	9 500	2,0%	-3,5%	8,9%	-3,0%
MAR	9 043	9 328	9 805	9 247	9 500	3,1%	5,1%	-5,7%	2,7%
APR	6 375	6 458	6 589	7 596	6 500	1,3%	2,0%	15,3%	-14,4%
MAI	7 005	7 826	7 182	7 961	6 500	11,7%	-8,2%	10,9%	-18,4%
JUN	7 920	7 640	7 628	8 414	7 500	-3,5%	-0,2%	10,3%	-10,9%
JUL	7 014	7 127	6 597	8 026	6 500	1,6%	-7,4%	21,7%	-19,0%
AUG	11 402	11 080	10 061	10 698	10 000	-2,8%	-9,2%	6,3%	-6,5%
SEP	11 732	12 093	10 776	12 055	11 000	3,1%	-10,9%	11,9%	-8,8%
OKT	13 277	14 037	13 775	15 446	13 000	5,7%	-1,9%	12,1%	-15,8%
NOV	15 397	15 714	14 705	16 931	15 000	2,1%	-6,4%	15,1%	-11,4%
DES	5 789	4 885	6 221	6 762	6 500	-15,6%	27,4%	8,7%	-3,9%
1. T	36 546	37 724	35 869	37 922	36 500	3,2%	-4,9%	5,7%	-3,8%
2. T	33 340	33 671	31 467	35 099	30 500	1,0%	-6,5%	11,5%	-13,1%
3. T	46 195	46 728	45 478	51 193	45 500	1,2%	-2,7%	12,6%	-11,1%
År	116 082	118 124	112 813	124 215	112 500	1,8%	-4,5%	10,1%	-9,4%

*) juli og november er lengre enn de andre månedene (pga.at hele uker inngår i månedsavregning)

I 2013 økte kuslaktningen, mens det for 2014 er prognosert en nedgang. Den relativt store økningen i sommer skyldes nok sen vår og førknipe. Tabellen over omfatter all kuslaktning, også ammekyr, og er grunnlag for kjøttprognosene. Prognosen for kuslaktningen er blant annet gjort på grunnlag av antatt økning i ammekubestanden og prognosert avdrått.

Beregnet utvikling i antall melkekyr ved inngangen til hver måned

	Prognose fra JAN 2014					ENDRING FRA FOREGÅENDE ÅR			
	2011	2012	2013	2014	2015	2012	2013	2014	2015
JAN	240 850	237 550	238 500	227 694	227 076	-1,4%	0,4%	-4,5%	-0,3%
FEB	237 358	236 178	235 813	225 971	225 051	-0,5%	-0,2%	-4,2%	-0,4%
MAR	234 919	234 495	232 963	223 920	222 943	-0,2%	-0,7%	-3,9%	-0,4%
APR	233 871	232 672	231 763	222 451		-0,5%	-0,4%	-4,0%	
MAI	234 066	232 212	230 630	222 378		-0,8%	-0,7%	-3,6%	
JUN	232 286	230 987	228 459	221 680		-0,6%	-1,1%	-3,0%	
JUL	230 796	229 940	226 420	220 380		-0,4%	-1,5%	-2,7%	
AUG	233 200	233 200	228 000	223 253		0,0%	-2,2%	-2,1%	
SEP	234 892	235 434	229 886	225 229		0,2%	-2,4%	-2,0%	
OKT	239 660	241 509	234 429	230 353		0,8%	-2,9%	-1,7%	
NOV	239 621	241 733	233 122	231 015		0,9%	-3,6%	-0,9%	
DES	234 141	237 044	226 672	225 999		1,2%	-4,4%	-0,3%	
1.K (snitt)	237 709	236 074	235 759	225 861		-0,7%	-0,1%	-4,2%	
2.K (snitt)	233 408	231 957	230 284	222 170		-0,6%	-0,7%	-3,5%	
3.K (snitt)	232 963	232 858	228 102	222 954		0,0%	-2,0%	-2,3%	
4.K (snitt)	237 807	240 095	231 408	229 122		1,0%	-3,6%	-1,0%	
År (snitt)	235 472	235 246	231 388	225 027		-0,1%	-1,6%	-2,7%	

Etter beregning av tilgang og avgang (fordelt på grupper) til/fra den totale kubestanden i påfølgende måned blir det så gjort fradrag for prognosert antall ammekyr for å komme fram til prognose fordelt antall melkekyr ved inngangen til neste måned. Denne fordelingen kontrolleres fortløpende mot Kukontrollen.

Generell og beregnet avdråttutvikling

Gjennomsnittlig dagsavdrått i kukontrollen (kg melk pr. ku og dag)

Prognose fra FEB 2014

	2011	2012	2013	2014	2015	ENDRING FRA FOREGÅENDE ÅR			
						2012	2013	2014	2015
JAN	24,68	24,56	25,43	25,73	25,50	-0,5%	3,5%	1,2%	-0,9%
FEB	24,65	24,56	25,48	25,63	25,70	-0,4%	3,7%	0,6%	0,3%
MAR	24,56	24,56	25,33	25,43	25,70	0,0%	3,1%	0,4%	1,1%
APR	24,40	24,23	25,11	25,32	25,60	-0,7%	3,6%	0,8%	1,1%
MAI	24,32	24,11	24,98	25,23	25,30	-0,9%	3,6%	1,0%	0,3%
JUN	23,92	24,17	24,88	25,05	25,20	1,0%	2,9%	0,7%	0,6%
JUL	23,41	24,01	24,45	24,80		2,6%	1,8%	1,4%	
AUG	23,03	23,78	24,13	24,60		3,3%	1,5%	1,9%	
SEP	22,89	23,72	24,07	24,50		3,6%	1,5%	1,8%	
OKT	23,17	24,05	24,20	24,60		3,8%	0,6%	1,7%	
NOV	23,83	24,63	24,78	25,20		3,4%	0,6%	1,7%	
DES	24,18	25,06	25,29	25,30		3,6%	0,9%	0,0%	
1. K	24,63	24,56	25,41	25,60	25,63	-0,3%	3,5%	0,7%	0,1%
2. K	24,21	24,17	24,99	25,20	25,37	-0,2%	3,4%	0,8%	0,7%
3. K	23,11	23,84	24,22	24,63		3,1%	1,6%	1,7%	
4. K	23,73	24,58	24,76	25,03		3,6%	0,7%	1,1%	
År	23,92	24,29	24,84	25,12		1,5%	2,3%	1,1%	

Prognosen for gjennomsnittsavdrått fra februar 2014 i tabellen er beregnet på grunnlag av prognosert uveid utvikling og den prognoserte fordeling av kubestanden etter alder på melkekyrne og måned etter kalving. Dette gjøres for å ta hensyn til endring i sammensetningen av bestanden fra tilsvarende måned året før. Eldre kyr og kyr i de første månedene etter kalving melker for eksempel mer enn yngre og kyr sent i laktasjonen.

Det meldes fra Topp Team Fôring (TINE) at den generelle fôrsituasjonen er god. Enkeltprodusenter kan ha litt lite grovfôr. Nedgang i kutallet i oktober-desember i 2013 tyder på en kvotetilpassing og grovfôrtilpassing mot 2014. Det betyr at man kan få en høyere avdrått enn tidligere forventet.

Prognose månedsvis meierileveranse av kumelk (mill. liter)

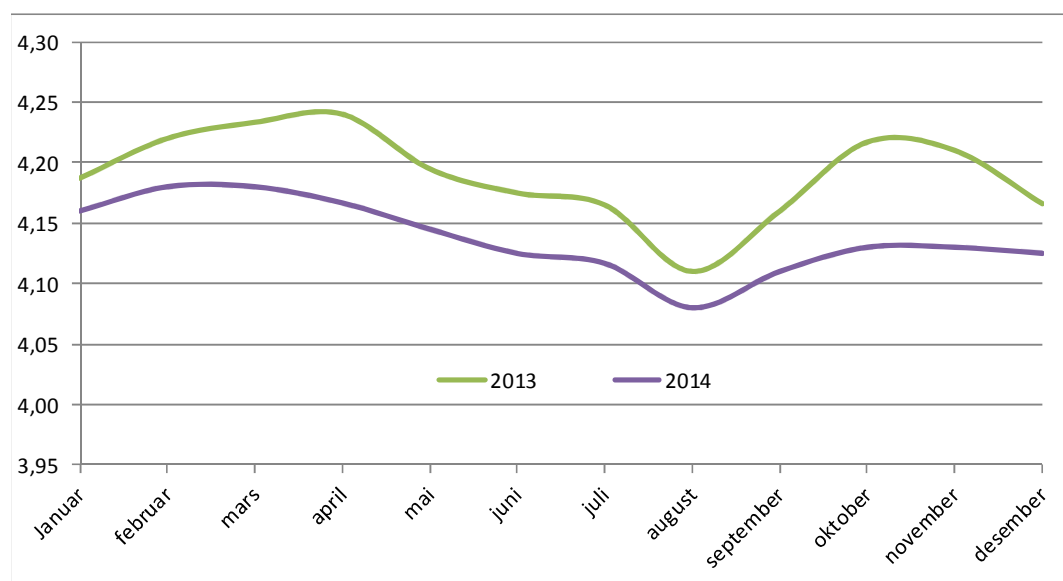
Prognose fra FEB	Meieri- leveranse	Meierilev. forrige år	Endring korrigert innv.dgr.	Antall innv. dager	Antall innv.dgr. forrige år
JAN 2014	135,5	140,2	-3,4%	31,0	31,0
FEB 2014	121,0	125,4	-3,5%	28,0	28,0
Kvotearret 2013	1515,9	1532,8	-1,1%		
MAR 2014	135,1	137,8	-3,6%	31,0	30,5
APR 2014	131,2	137,5	-3,0%	30,0	30,5
MAI 2014	135,6	138,8	-2,3%	31,0	31,0
JUN 2014	123,5	124,1	-2,2%	30,0	29,5
JUL 2014	115,3	118,3	-1,0%	31,0	31,5
AUG 2014	111,9	113,9	-0,1%	30,5	31,0
SEP 2014	112,9	111,2	-0,1%	30,5	30,0
OKT 2014	122,0	121,6	0,3%	31,0	31,0
NOV 2014	122,7	123,4	1,1%	29,5	30,0
DES 2014	130,5	132,6	-3,2%	31,5	31,0
1.K 2014	391,6	403,4	-3,5%	90,0	89,5
2.K 2014	390,3	400,4	-2,5%	91,0	91,0
3.K 2014	340,1	343,4	-0,4%	92,0	92,5
4.K 2014	375,1	377,7	-0,7%	92,0	92,0
Året 2014	1497,1	1525,0	-1,8%	365,0	365,0
JAN 2015	133,8	135,5	-1,2%	31,0	31,0
FEB 2015	120,8	121,0	-0,1%	28,0	28,0
MAR 2015	135,9	135,1	0,6%	31,0	31,0
APR 2015	132,1	131,2	0,7%	30,0	30,0
MAI 2015	133,2	135,6	-0,1%	30,5	31,0
JUN 2015	125,8	123,5	0,2%	30,5	30,0

Meierileveransen i kvotearret 1. mars 2013 til og med 28. februar 2014 er prognosert til ca. 1516 mill. liter. For kvotearret 2014 (lik kalenderåret) er det prognosert en nedgang i meierileveransen til i underkant av 1500 mill. liter.

Prognose fettprosent

Prognose fra FEB 2014

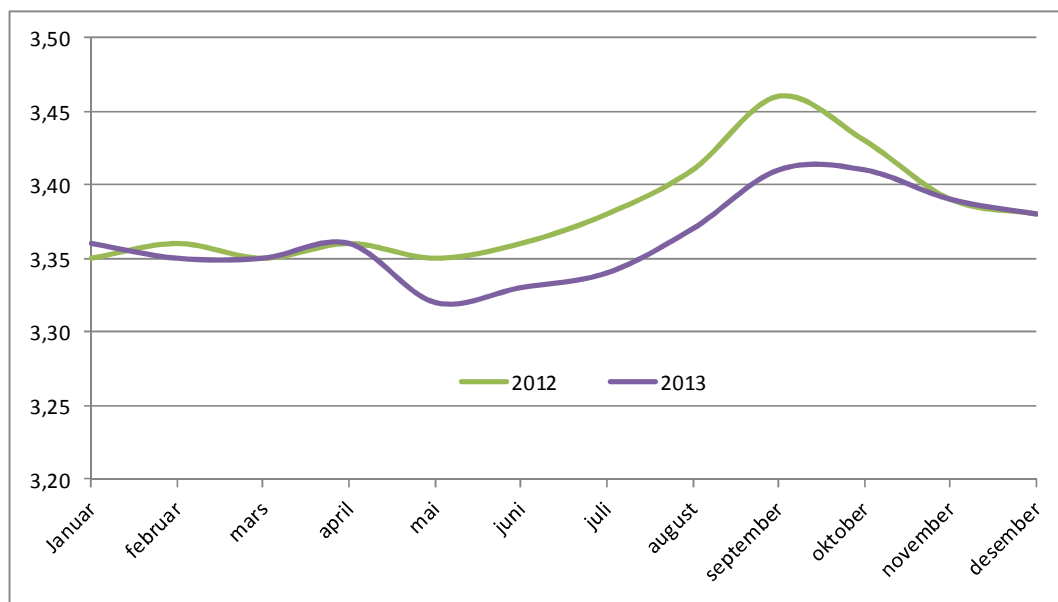
	2011	2012	2013	2014	2015	ENDRING FRA FOREGÅENDE ÅR			
						2012	2013	2014	2015
Januar	4,11	4,06	4,19	4,16	4,16	-0,05	0,13	-0,03	0,00
februar	4,12	4,09	4,22	4,18	4,18	-0,03	0,13	-0,04	0,00
mars	4,12	4,07	4,23	4,18	4,18	-0,05	0,16	-0,05	0,00
april	4,12	4,11	4,24	4,17	4,17	-0,01	0,13	-0,07	0,00
mai	4,10	4,11	4,19	4,14	4,14	0,01	0,08	-0,05	0,00
juni	4,08	4,05	4,17	4,12	4,12	-0,03	0,12	-0,05	0,00
juli	4,06	4,05	4,17	4,12	4,12	-0,01	0,12	-0,05	0,00
august	4,02	4,04	4,11	4,08	4,08	0,02	0,07	-0,03	0,00
september	4,07	4,14	4,16	4,11	4,11	0,07	0,02	-0,05	0,00
oktober	4,11	4,18	4,22	4,13	4,13	0,07	0,04	-0,09	0,00
november	4,10	4,18	4,21	4,13	4,13	0,08	0,03	-0,08	0,00
desember	4,07	4,19	4,17	4,13	4,13	0,12	-0,02	-0,04	0,00
Snitt året	4,09	4,11	4,19	4,14	4,14	0,02	0,08	-0,05	0,00



Med en litt svakere betaling forventes en nedgang i fettprosenten i 2014 sammenlignet med 2013.

Proteinprosent

	2010	2011	2012	2013	2014	ENDRING FRA FOREGÅENDE ÅR			
						2011	2012	2013	2014
Januar	3,36	3,35	3,35	3,36	3,37	-0,01	0,00	0,01	0,01
februar	3,35	3,35	3,36	3,35		0,00	0,01	-0,01	
mars	3,35	3,36	3,35	3,35		0,01	-0,01	0,00	
april	3,35	3,34	3,36	3,36		-0,01	0,02	0,00	
mai	3,32	3,31	3,35	3,32		-0,01	0,04	-0,03	
juni	3,33	3,33	3,36	3,33		0,00	0,03	-0,03	
juli	3,34	3,32	3,38	3,34		-0,02	0,06	-0,04	
august	3,34	3,37	3,41	3,37		0,03	0,04	-0,04	
september	3,39	3,39	3,46	3,41		0,00	0,07	-0,05	
oktober	3,37	3,39	3,43	3,41		0,02	0,04	-0,02	
november	3,38	3,35	3,39	3,39		-0,03	0,04	0,00	
desember	3,39	3,34	3,38	3,38		-0,05	0,04	0,00	
Snitt året	3,36	3,35	3,38	3,36		-0,01	0,03	-0,02	



Topp Team Fôring mener videre at mer bruk av kraftfôr som kompensasjon for reduserte grovfôravlinger vil gi en uendret effekt på proteinprosenten.

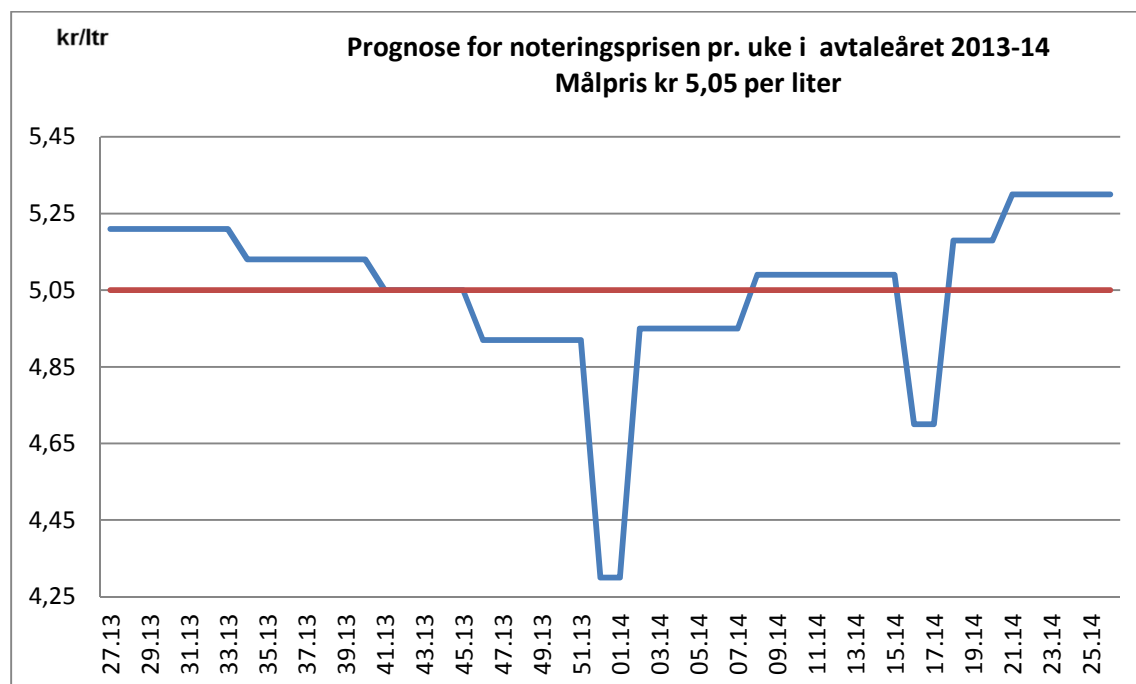
Noteringsprisen for melk i avtaleåret 2013/2014.

Noteringsprisen er den prisen som TINE Råvare fakturerer både TINE Industri og andre aktører melken til når den skal anvendes i aktørenes ulike produksjoner. Melken skal faktureres til TINE Industri og konkurrerende aktører til samme pris til samme tid slik at de kan konkurrere på like vilkår ved foredlingen. At prisen er lik og nivået på noteringsprisen overvåkes av Statens landbruksforvaltning.

Målprisen på rå melk fastsettes av avtalepartene ved Jordbruksoppjøret, og TINE vil som markedsregulator søke å omsette melken slik at prisen i avtaleperioden ligger opp mot målprisen. Noteringsprisen kan variere ukentlig, og TINE kan iverksette ulike reguleringstiltak for å holde markedsbalanse med sikte på å nå målprisen.

For avtaleåret 2012/13 var målprisen kr 4,82 og veid pris fra TINE Råvare ble på samme nivå, slik at rå melk ble omsatt fra TINE Råvare til målpris i avtaleperioden. På møtet mellom avtalepartene i mai 2013 ble målprisen for melk økt med kr 0,23 per liter til kr 5,05 per liter for avtaleåret 2013/14.

TINE Råvare er pålagt å sette opp en prognose og orientere aktørene på hvordan noteringsprisen forventes å variere gjennom avtaleåret. Likeledes skal aktørene varsles senest 14 dager før endring av noteringsprisen. Ut fra forventet melkeinnngang er det laget en prisløype for noteringsprisen, (se under), men med forbehold om at den kan bli endret ut fra endring i melkeinngangen eller avsetningsmulighetene.



De siste halvårene har noteringsprisen variert gjennom halvåret ut fra melketilgangen i forhold til behovet, slik at den har ligget noe over målprisen i 2. og 3. kvartal og tilsvarende under i 1. og 4. I tillegg har noteringsprisen vært redusert i påske- og juleukene. TINE Råvare vil fortsette denne variasjonen av noteringsprisen gjennom året. Samtidig legges det fortsatt opp til å nå målprisenivået i hvert av halvårene.

Med unntak av 1. halvår 2009 hvor noteringsprisen i gjennomsnitt lå kr 0,09 under målprisen, har TINE Råvare i de øvrige avtaleårene fra 2004 holdt noteringsprisen i gjennomsnitt opp mot målprisen for avtaleåret.