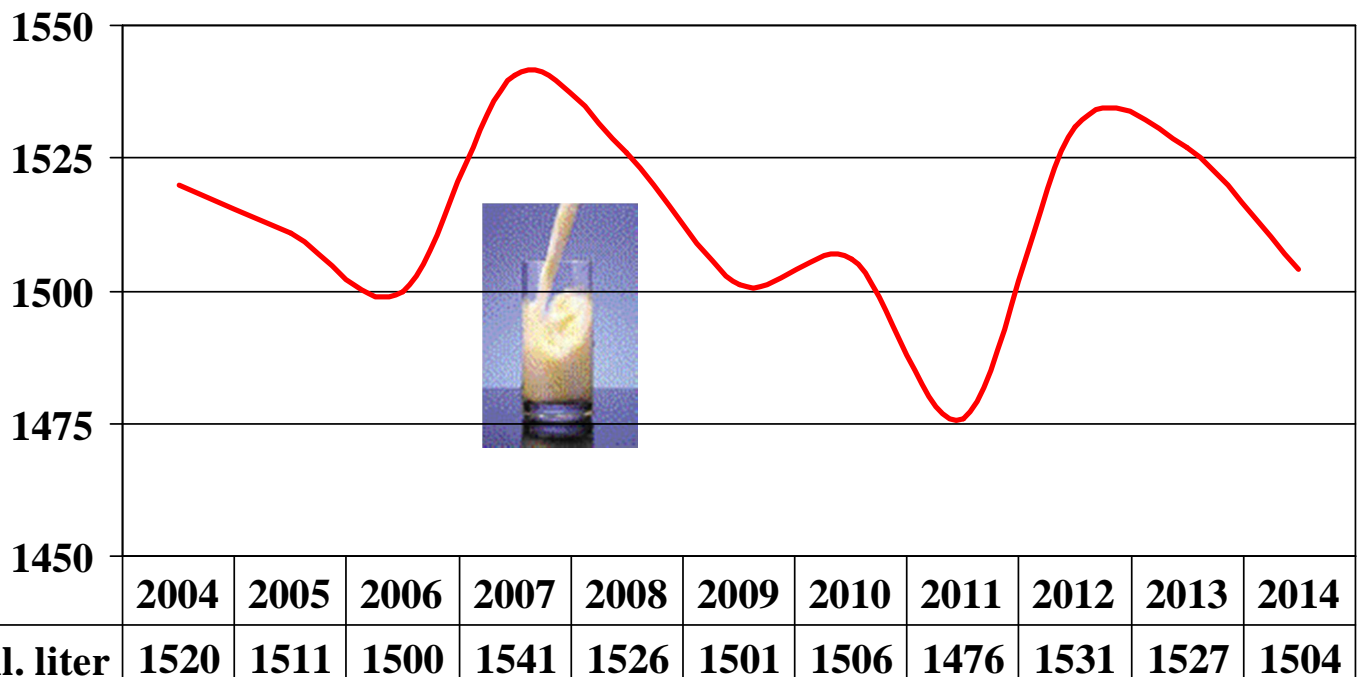


Markedsprognoser

TINE Råvare

MEIERILEVERANSE AV KUMELK

Prognose pr. november 2013



INNHOOLD

MEIERILEVERANSE AV KUMELK 2009 – 2013	2
ENDRINGER I PROGNOSENE	3
KVOTEORDNINGEN FOR MELK	4
PROGNOSE FOR MEIERILEVERANSE AV KUMELK	5
Utviklingen i kutallet.....	5
Bedeckninger og antall kalvinger	6
Kvigeslaktning og tilgang til kubestanden	7
Avgang - kuslaktning og utvikling i antall melkekyr.....	8
Generell og beregnet avdråttutvikling	9
Prognose månedsvise meierileveranse av kumelk	10
PROGNOSE FETTPROSENT	11
PROGNOSE PROTEINPROSENT	12
PROGNOSE NOTERINGSPRIS FRA TINE RÅVARE	13

MEIERILEVERANSEN AV KUMELK

MEIERILEVERANSE AV KUMELK (1.000 liter). Kilde: TINE og andre aktører

	REGISTRERTE DATA					ENDRING FRA FOREGÅENDE ÅR			
	2009	2010	2011	2012	2013	2010	2011	2012	2013
JAN	135 277	133 802	134 470	136 451	140 243	-1,1%	0,5%	1,5%	2,8%
FEB	118 407	120 317	120 631	127 605	125 358	1,6%	0,3%	5,8%	-1,8%
MAR	136 317	138 283	134 922	136 327	137 813	1,4%	-2,4%	1,0%	1,1%
APR	133 787	133 769	131 884	130 892	137 541	0,0%	-1,4%	-0,8%	5,1%
MAI	135 217	135 452	134 927	135 332	138 755	0,2%	-0,4%	0,3%	2,5%
JUN	124 923	124 912	120 516	124 714	124 150	0,0%	-3,5%	3,5%	-0,5%
JUL	114 451	115 387	110 463	117 610	118 312	0,8%	-4,3%	6,5%	0,6%
AUG	109 318	111 245	109 460	114 323	113 920	1,8%	-1,6%	4,4%	-0,4%
SEP	110 211	111 767	107 726	112 999	111 194	1,4%	-3,6%	4,9%	-1,6%
OKT	122 153	120 889	117 111	127 090	121 627	-1,0%	-3,1%	8,5%	-4,3%
NOV	125 309	127 091	122 103	129 866		1,4%	-3,9%	6,4%	
DES	136 013	133 066	131 896	137 998		-2,2%	-0,9%	4,6%	
År	1 501 383	1 505 981	1 476 109	1 531 208		0,3%	-2,0%	3,7%	

Meierileveransen til og med oktober ble 5,5 mill. liter høyere enn tom. oktober 2012.

Meierileveransen i mill. liter

	sep.12	prognose utarbeidet pr.		sep.13	registrert	% -avvik
		jan.13	sep.13			
jan.13	142,3	141,0	140,2	140,2	-0,5 %	
feb.13	127,5	127,3	125,4	125,4	-1,5 %	
mar.13	139,7	137,8	137,8	137,8	0,0 %	
apr.13	138,1	136,8	137,5	137,5	0,5 %	
mai.13	139,9	138,6	138,8	138,8	0,1 %	
jun.13	121,6	123,2	124,1	124,1	0,8 %	
jul.13	117,6	118,6	118,3	118,3	-0,2 %	
aug.13	114,8	113,2	113,9	113,9	0,6 %	
sep.13	113,3	113,3	111,2	111,2	-1,9 %	
okt.13	123,0	123,6	120,6	121,6	-1,6 %	
Akk. Okt	1277,8	1273,4	1267,9	1268,9	-0,4 %	
Kalenderår 2013	1543	1540	1529			
jan.14	138,0	136,5	136,0			
feb.14	123,4	122,0	121,8			
Kvoteåret 2013	1535	1530	1521			

%-avvik er differansen mellom registrerte tall og siste prognose for hele perioden jan-okt (jan.prognosen)

Innmålingen til og med oktober er totalt om lag 4,5 mill. liter lavere enn prognosert ved starten på året. Noe lavere ved starten på året på grunn av lavere antall melkekyr (større kuslaktning) enn prognosert. Lavere avdrått i februar, men høyere enn forventet fra mars. Også høyere avdrått enn sist prognosert i september. Avviket i september og oktober skyldes færre melkekyr enn prognosert.

Endringer i prognosene for kvoteåret 2013

(Kvoteåret 2013: 1. mars 2013 til og med 28. februar 2014)

Prognose-tidspunkt	Mill. liter	Endringer fra siste prognose	Kommentarer	Årsaker til endringer fra siste prognose
sep. 12	1 535		Forutsatt uendrede melkekvoter fra kvoteåret 2012, men reduksjon av innslagspunktet for overproduksjonsavgift fra 7 til 4 %	
nov. 12	1 535	0	Forutsatt uendrede melkekvoter fra kvoteåret 2012, men reduksjon av innslagspunktet for overproduksjonsavgift fra 7 til 4 %	
jan. 13	1 530	-5	Første prognose etter fastsettelse av nye disponible melkekvoter uten overprod. avg. (innslagspunkt 3 %)	1 % lavere disponible melkekvoter; litt lavere avdråttøkning
mar. 13	1 530	0		
mai. 13	1 533	3		Høyere avdrått enn prognosert ga større meierileveranse i mars og april. Forventet også noe høyere avdrått enn sist prognosert i mai
jun. 13	1 522	-11	Sen førsteslått og problemer med overvintringsskader i deler av landet	Noe høyere kuskalting i mai og juni (sen vår og førknipe) og dermed lavere antall melkekyr. Gjennomsnittlig dagsytelse forventes å gå noe ned i forhold det som var forutsatt i siste prognose
sep. 13	1 521	-1	4 mill. høyere meierileveranse i perioden juni - august enn i siste prognose. 5 mill. liter lavere i resten av kvoteåret.	Høyere melkeytelsete enn sist prognosert i juni, juli og august. Større faktisk kuskalting og dermed lavere antall melkekyr enn sist prognosert reduserer melkeleveransen i resten av kvoteåret.
nov. 13	1 516	-5		Høyere faktisk kuskalting og dermed lavere antall melkekyr enn sist prognosert reduserer melkeleveransen i resten av kvoteåret.

Prognosene i september og november 2012 ble laget før melkekvoteene for kvoteåret ble bestemt.

KVOTEORDNINGEN FOR MELK

	kvoteåret 2009	kvoteåret 2010	kvoteåret 2011	kvoteåret 2012	kvoteåret 2013
					Prognose
Meierileveranse (mill. liter)	1502	1507	1485	1533	1516
Sum aktive grunnkvoter	1599	1615	1615	1628	1625
Innslagspkt. over kvote for overprod.avg.	2 %	3 %	Fritt	7 %	3 %
Totalt kvantum uten overprod.avg.	1631	1664	Fritt	1742	1674
Oppfyllings % av kvantum uten avgift	92,1 %	90,6 %		88,0 %	90,6 %

Kilde kvoter: www.slf.dep.no

Ny forskrift om kvoteordningen for melk

Forskriften trådte i kraft 1. januar 2012. Melkeprodusenter kan nå produsere melk på flere landbrukseiendommer. En annen endring er at alle som har en landbrukseiendom kan kjøpe melkekvote i den private og statlige omsetningsordningen og begynne med melkeproduksjon. Leveransekravet faller bort for enkeltprodusenter ved salg/utleie av kvote og for å kunne gå inn i samdrift. Dette gjelder ikke de som sluttet før 1.1.2011.

I 2012 solgte 436 kumelkprodusenter en total kvotemengde på om lag 38 mill. liter. Foreløpige tall for høstens salg viser at om lag 300 produsenter har meldt melkekvoten for salg.

Kvoteåret 2013

Kvoteåret 2013 for kumelk starter 1. mars 2013 og går fram til og med 28. februar 2014. Den 23. januar 2013 fastsatte Landbruks- og matdepartementet forholdstallet for grunnkvote til 1,00 og innslagspunktet for å måtte betale overproduksjonsavgift til 3 % over kvoten for alle melkeprodusenter.

Med bakgrunn i beregnet totalt kvantum uten overproduksjonsavgift foretas det i prognosen en vurdering av utvikling i antall melkekyr og prognosert melkemengde per ku (avdrått). Disse drøftes i resten av dette dokumentet.

Kvoteåret 2014

For kvoteåret 2014 forutsettes det i prognosen uendrede kvoter og uendret kvantum uten overproduksjonsavgift.

PROGNOSE FOR MEIERILEVERANSE AV KUMELK

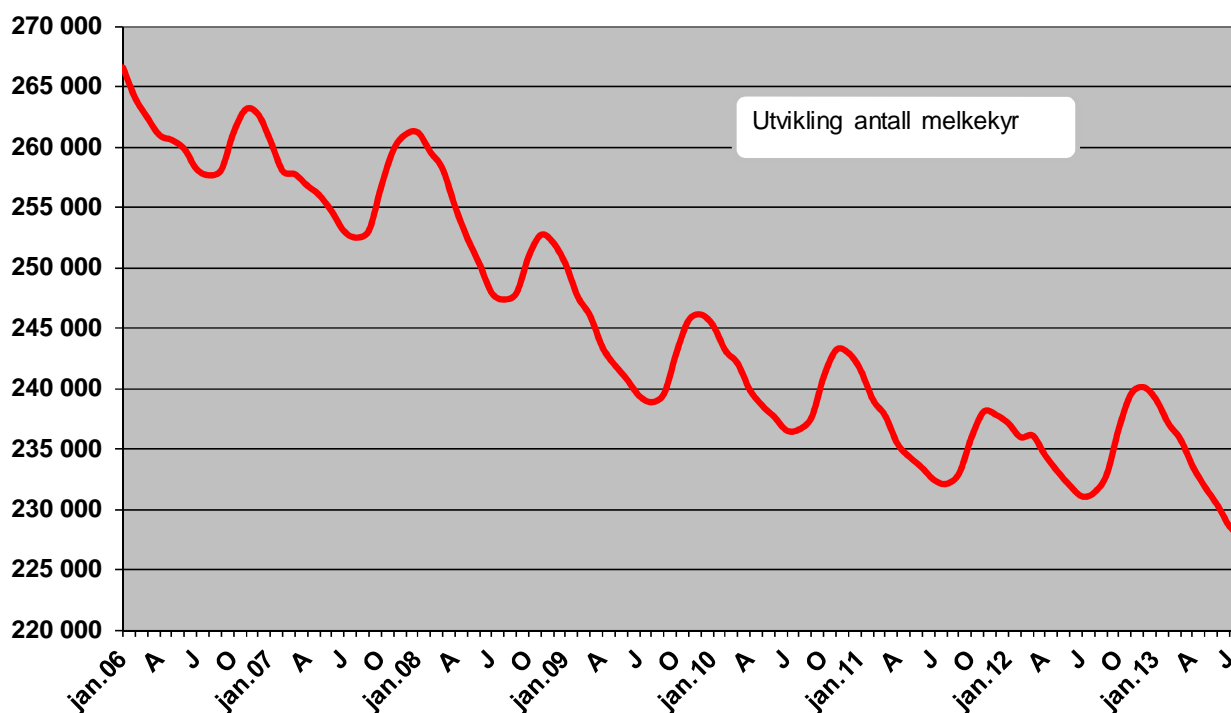
Utviklingen i kutallet

Antall i 1.000 stk. pr. 31. juli	ENDRING FRA FOREGÅENDE ÅR								
	2009	2010	2011	2012	2013	2010	2011	2012	2013
Mjølkekyr	239,7	238,1	233,2	233,2	228,0	-0,6%	-2,1%	0,0%	-2,2%
Ammekyr	66,1	69,6	71,8	73,3	74,4	5,3%	3,2%	2,1%	1,5%
Kyr i alt	305,7	307,7	305,0	306,5	302,4	0,7%	-0,9%	0,5%	-1,3%

Kilde: Statens landbruksforvaltning, statistikk fra søknad om produksjonstillegg

Foeløpige tall pr. 31. juli 2013 viser en nedgang i antall melkekyr på om lag 5 tusen fra året før.

Melkekubestanden fordeles på alders- og laktasjonsgrupper etter den prosentvise fordelingen i Kukontrollen.



Se side 8 for prognosert utvikling i antall melkekyr.

Bedekninger og beregnet antall kalvinger

UTVIKLINGEN I ANTALL FØRSTEGANGSBEDEKNINGER

						ENDRING FRA FOREGÅENDE ÅR			
	2010	2011	2012	2013	2014	2011	2012	2013	2014
JAN	39 182	38 889	39 729	40 794	39 735	-0,7%	2,2%	2,7%	-2,6%
FEB	28 468	28 566	30 085	29 549	28 805	0,3%	5,3%	-1,8%	-2,5%
MAR	29 609	29 093	29 016	29 349	28 640	-1,7%	-0,3%	1,1%	-2,4%
APR	29 761	28 756	29 140	31 352	30 555	-3,4%	1,3%	7,6%	-2,5%
MAI	28 245	29 365	28 699	28 328	27 676	4,0%	-2,3%	-1,3%	-2,3%
JUN	26 984	25 474	26 818	25 461	24 929	-5,6%	5,3%	-5,1%	-2,1%
JUL	23 430	22 789	23 817	22 582	22 141	-2,7%	4,5%	-5,2%	-2,0%
AUG	21 942	21 786	22 146	21 670	21 320	-0,7%	1,7%	-2,1%	-1,6%
SEP	22 777	22 403	22 886	22 279	21 956	-1,6%	2,2%	-2,7%	-1,5%
OKT	31 524	30 717	31 213	30 617	30 246	-2,6%	1,6%	-1,9%	-1,2%
NOV	48 059	46 038	46 176	45 072	44 812	-4,2%	0,3%	-2,4%	-0,6%
DES	54 163	55 210	52 770	51 410	51 059	1,9%	-4,4%	-2,6%	-0,7%
1. T	127 019	125 305	127 971	131 042	127 735	-1,3%	2,1%	2,4%	-2,5%
2. T	100 601	99 414	101 481	98 042	96 067	-1,2%	2,1%	-3,4%	-2,0%
3. T	156 523	154 368	153 046	149 378	148 072	-1,4%	-0,9%	-2,4%	-0,9%
År	384 143	379 086	382 497	378 462	371 873	-1,3%	0,9%	-1,1%	-1,7%

Blant annet på grunnlag av tall fra GENO er det beregnet en liten nedgang i antall første-gangsbedekninger til og med september 2013. Antall kalvinger er beregnet på grunnlag av en sannsynlighetsfordeling (data fra Husdyrkontrollen) for når de førstegangsinneminerte kalver.

UTVIKLINGEN I ANTALL KALVINGER

						ENDRING FRA FOREGÅENDE ÅR			
	2010	2011	2012	2013	2014	2011	2012	2013	2014
JAN	21 904	22 066	21 519	21 786	22 747	0,7%	-2,5%	1,2%	4,4%
FEB	20 787	20 355	20 525	20 411	20 666	-2,1%	0,8%	-0,6%	1,2%
MAR	22 407	22 372	21 876	22 356	21 871	-0,2%	-2,2%	2,2%	-2,2%
APR	20 001	20 166	19 599	20 295	19 553	0,8%	-2,8%	3,6%	-3,7%
MAI	18 394	18 268	17 984	18 429	17 913	-0,7%	-1,6%	2,5%	-2,8%
JUN	18 272	18 190	17 901	18 296	17 820	-0,4%	-1,6%	2,2%	-2,6%
JUL	24 769	24 175	23 635	24 050	23 530	-2,4%	-2,2%	1,8%	-2,2%
AUG	31 982	31 166	30 111	30 313	29 623	-2,6%	-3,4%	0,7%	-2,3%
SEP	42 518	40 821	40 749	39 755	38 772	-4,0%	-0,2%	-2,4%	-2,5%
OKT	35 046	34 176	34 577	34 567	33 695	-2,5%	1,2%	0,0%	-2,5%
NOV	26 487	26 212	26 988	26 854	26 173	-1,0%	3,0%	-0,5%	-2,5%
DES	25 721	25 347	25 665	25 779	25 141	-1,5%	1,3%	0,4%	-2,5%
1. T	85 100	84 958	83 519	84 848	84 836	-0,2%	-1,7%	1,6%	0,0%
2. T	93 417	91 799	89 631	91 088	88 886	-1,7%	-2,4%	1,6%	-2,4%
3. T	129 771	126 556	127 979	126 955	123 781	-2,5%	1,1%	-0,8%	-2,5%
År	308 288	303 314	301 128	302 891	297 503	-1,6%	-0,7%	0,6%	-1,8%

Det er beregnet en liten økning i antall kalvinger for året 2013, men en nedgang i 2014.

Kvigeslakting og tilgang til kubestanden

SALGSPRODUKSJONEN AV KVIGE I ANTALL

Prognose fra NOV 2013

						ENDRING FRA FOREGÅENDE ÅR			
	2010	2011	2012	2013	2014	2011	2012	2013	2014
1. T	7 177	7 789	6 191	6 006	6 100	8,5%	-20,5%	-3,0%	1,6%
2. T	7 029	5 829	5 196	6 074	5 300	-17,1%	-10,9%	16,9%	-12,7%
3. T	12 338	10 743	9 812	10 101	10 600	-12,9%	-8,7%	2,9%	4,9%
År	26 544	24 361	21 198	22 180	22 000	-8,2%	-13,0%	4,6%	-0,8%

Det er prognosert om lag uendret kvigeslakting i 2014.

Prosent førstekalvskyr av totalt antall kalvinger pr. mnd.

Prognose fra SEP 2013

						ENDRING FRA FOREGÅENDE ÅR			
	2010	2011	2012	2013	2014	2011	2012	2013	2014
JAN	40,6	39,5	39,2	37,7	39,0	-1,1	-0,3	-1,5	1,3
FEB	42,4	42,1	42,8	40,7	42,5	-0,3	0,7	-2,1	1,8
MAR	36,2	38,3	36,6	37,4	38,0	2,1	-1,7	0,8	0,6
APR	29,9	31,7	29,1	29,2	30,0	1,8	-2,6	0,1	0,8
MAI	28,2	29,2	27,7	27,7	28,5	1,0	-1,5	0,0	0,8
JUN	29,5	28,8	30,2	29,8	30,0	-0,7	1,4	-0,4	0,2
JUL	38,9	36,9	38,0	37,1	38,0	-2,0	1,1	-0,9	0,9
AUG	39,3	38,3	38,0	38,0	38,5	-1,0	-0,3	0,0	0,5
SEP	38,9	38,4	38,4	38,7	39,0	-0,5	0,0	0,3	0,3
OKT	38,3	39,1	38,6	39,0	39,0	0,8	-0,5	0,4	0,0
NOV	38,2	39,1	37,1	38,5	38,5	0,9	-2,0	1,4	0,0
DES	38,4	38,7	37,3	38,0	38,0	0,3	-1,4	0,7	0,0
År	37,2	37,2	36,6	36,6	37,1	0,0	-0,5	-0,1	0,6

Tilgangen til kubestanden beregnes ved å multiplisere totalt antall kalvinger med andel 1. kalvskyr i Kukontrollen. Ved prognose brukes tall for 1. gangs inseminerte kviger og utviklingen i bestanden av inseminerbare kviger som støtte til å forutsi tilgangen til kubestanden.

Tall for 2012 og til og med august 2013 viser en gjennomsnittlig liten nedgang i andel førstekalvskyr av kalvingene. Det er prognosert liten økning i resten av 2013 og 2014.

Andel førstekalvskyr gir sammen med antall kalvinger en liten nedgang i tilgangen til kubestanden i 2014.

Kuslakting og utvikling i antall melkekyr

AVGANG FRA KUBESTANDEN (sum kjøtt- og melkerase)
Prognose fra NOV 2013

						ENDRING FRA FOREGÅENDE ÅR			
	2010	2011	2012	2013	2014	2011	2012	2013	2014
JAN	11 987	12 619	10 483	11 287	11 000	5,3%	-16,9%	7,7%	-2,5%
FEB	9 141	9 319	8 993	9 793	9 500	2,0%	-3,5%	8,9%	-3,0%
MAR	9 043	9 328	9 805	9 247	9 500	3,1%	5,1%	-5,7%	2,7%
APR	6 375	6 458	6 589	7 596	6 500	1,3%	2,0%	15,3%	-14,4%
MAI	7 005	7 826	7 182	7 961	6 500	11,7%	-8,2%	10,9%	-18,4%
JUN	7 920	7 640	7 628	8 414	7 500	-3,5%	-0,2%	10,3%	-10,9%
JUL	7 014	7 127	6 597	8 026	6 500	1,6%	-7,4%	21,7%	-19,0%
AUG	11 402	11 080	10 061	10 698	10 000	-2,8%	-9,2%	6,3%	-6,5%
SEP	11 732	12 093	10 776	12 054	11 000	3,1%	-10,9%	11,9%	-8,7%
OKT	13 277	14 037	13 775	15 033	13 000	5,7%	-1,9%	9,1%	-13,5%
NOV	15 397	15 714	14 705	15 000	15 000	2,1%	-6,4%	2,0%	0,0%
DES	5 789	4 885	6 221	6 500	6 500	-15,6%	27,4%	4,5%	0,0%
1. T	36 546	37 724	35 869	37 922	36 500	3,2%	-4,9%	5,7%	-3,8%
2. T	33 340	33 671	31 467	35 099	30 500	1,0%	-6,5%	11,5%	-13,1%
3. T	46 195	46 728	45 478	48 587	45 500	1,2%	-2,7%	6,8%	-6,4%
År	116 082	118 124	112 813	121 609	112 500	1,8%	-4,5%	7,8%	-7,5%

*) juli og november er lengre enn de andre månedene (pga.at hele uker inngår i månedsavregning)

I 2013 øker kuslaktingen, mens det for 2014 er prognosert en nedgang. Den relativt store økningen i sommer skyldes nok sen vår og førknipe. Tabellen over omfatter all kuslakting, også ammekyr, og er grunnlag for kjøttprognosene. Prognosen for kuslaktingen er blant annet gjort på grunnlag av antatt økning i ammekubestanden og prognosert avdrått.

Beregnet utvikling i antall melkekyr ved inngangen til hver måned

	Prognose fra DES 2013					ENDRING FRA FOREGÅENDE ÅR			
	2011	2012	2013	2014	2015	2012	2013	2014	2015
JAN	240 850	237 550	238 500	230 051	230 423	-1,4%	0,4%	-3,5%	0,2%
FEB	237 358	236 178	235 827	228 322	228 475	-0,5%	-0,1%	-3,2%	0,1%
MAR	234 919	234 495	232 991	226 255	226 335	-0,2%	-0,6%	-2,9%	0,0%
APR	233 871	232 672	231 805	224 766		-0,5%	-0,4%	-3,0%	
MAI	234 066	232 212	230 686	224 682		-0,8%	-0,7%	-2,6%	
JUN	232 286	230 987	228 529	223 987		-0,6%	-1,1%	-2,0%	
JUL	230 796	229 940	226 468	222 733		-0,4%	-1,5%	-1,6%	
AUG	233 200	233 200	228 000	225 810		0,0%	-2,2%	-1,0%	
SEP	234 892	235 434	229 674	228 068		0,2%	-2,4%	-0,7%	
OKT	239 660	241 509	234 208	233 392		0,8%	-3,0%	-0,3%	
NOV	239 621	241 733	233 309	234 186		0,9%	-3,5%	0,4%	
DES	234 141	237 044	228 651	229 266		1,2%	-3,5%	0,3%	
1.K (snitt)	237 709	236 074	235 773	228 209		-0,7%	-0,1%	-3,2%	
2.K (snitt)	233 408	231 957	230 340	224 478		-0,6%	-0,7%	-2,5%	
3.K (snitt)	232 963	232 858	228 047	225 537		0,0%	-2,1%	-1,1%	
4.K (snitt)	237 807	240 095	232 056	232 281		1,0%	-3,3%	0,1%	
År (snitt)	235 472	235 246	231 554	227 626		-0,1%	-1,6%	-1,7%	

Etter beregning av tilgang og avgang (fordelt på grupper) til/fra den totale kubestanden i påfølgende måned blir det så gjort fradrag for prognosert antall ammekyr for å komme fram til prognose fordelt antall melkekyr ved inngangen til neste måned. Denne fordelingen kontrolleres fortløpende mot Kukontrollen.

Generell og beregnet avdråttutvikling

Gjennomsnittlig dagsavdrått i kukontrollen (kg melk pr. ku og dag)

Prognose fra NOV 2013

						ENDRING FRA FOREGÅENDE ÅR			
	2011	2012	2013	2014	2015	2012	2013	2014	2015
JAN	24,68	24,56	25,43	25,17	25,30	-0,5%	3,5%	-1,0%	0,5%
FEB	24,65	24,56	25,48	25,18	25,30	-0,4%	3,7%	-1,2%	0,5%
MAR	24,56	24,56	25,33	25,15		0,0%	3,1%	-0,7%	
APR	24,40	24,23	25,11	25,09		-0,7%	3,6%	-0,1%	
MAI	24,32	24,11	24,98	25,00		-0,9%	3,6%	0,1%	
JUN	23,92	24,17	24,88	24,90		1,0%	2,9%	0,1%	
JUL	23,41	24,01	24,45	24,65		2,6%	1,8%	0,8%	
AUG	23,03	23,78	24,13	24,30		3,3%	1,5%	0,7%	
SEP	22,89	23,72	24,07	24,00		3,6%	1,5%	-0,3%	
OKT	23,17	24,05	24,20	24,20		3,8%	0,6%	0,0%	
NOV	23,83	24,63	24,73	25,00		3,4%	0,4%	1,1%	
DES	24,18	25,06	24,98	25,20		3,6%	-0,3%	0,9%	
1. K	24,63	24,56	25,41	25,17		-0,3%	3,5%	-1,0%	
2. K	24,21	24,17	24,99	25,00		-0,2%	3,4%	0,0%	
3. K	23,11	23,84	24,22	24,32		3,1%	1,6%	0,4%	
4. K	23,73	24,58	24,64	24,80		3,6%	0,2%	0,7%	
År	23,92	24,29	24,81	24,82		1,5%	2,2%	0,0%	

Prognosen for gjennomsnittsavdrått fra november 2013 i tabellen er beregnet på grunnlag av prognosert uveid utvikling og den prognoserte fordeling av kubestanden etter alder på melkekyrne og måned etter kalving. Dette gjøres for å ta hensyn til endring i sammensetningen av bestanden fra tilsvarende måned året før. Eldre kyr og kyr i de første månedene etter kalving melker for eksempel mer enn yngre og kyr sent i laktasjonen.

Det meldes fra Topp Team Fôring at den generelle fôrsituasjonen er god. Enkeltprodusenter kan ha litt lite grovfôr, men rådgivningen og informasjon fokuserer på økt bruk av kraftfôr. Signalene er nå at en del av de store besetningen ligger veldig bra an i forhold til kvotefylling. TINE Rådgiving og medlem har startet beregninger for å undersøke status for kvotefylling. De som ligger godt an i forhold til kvotefylling begynner nå å planlegge for neste år. Mange av dem har gasset på så langt i 2013, noe vi også ser på dagsavdråttene. Det betyr at vi nå får en kombinasjon av utslakting av kyr og reduksjon i avdrått. I september ble prognosene for forventet dagsavdrått justert noe ned. Så langt ser vi at den faktiske produksjonen for september ligger over prognosen. Derfor er forslaget at vi ikke gjør ytterligere justeringer.

Prognose månedsvis meierileveranse av kumelk (mill. liter)

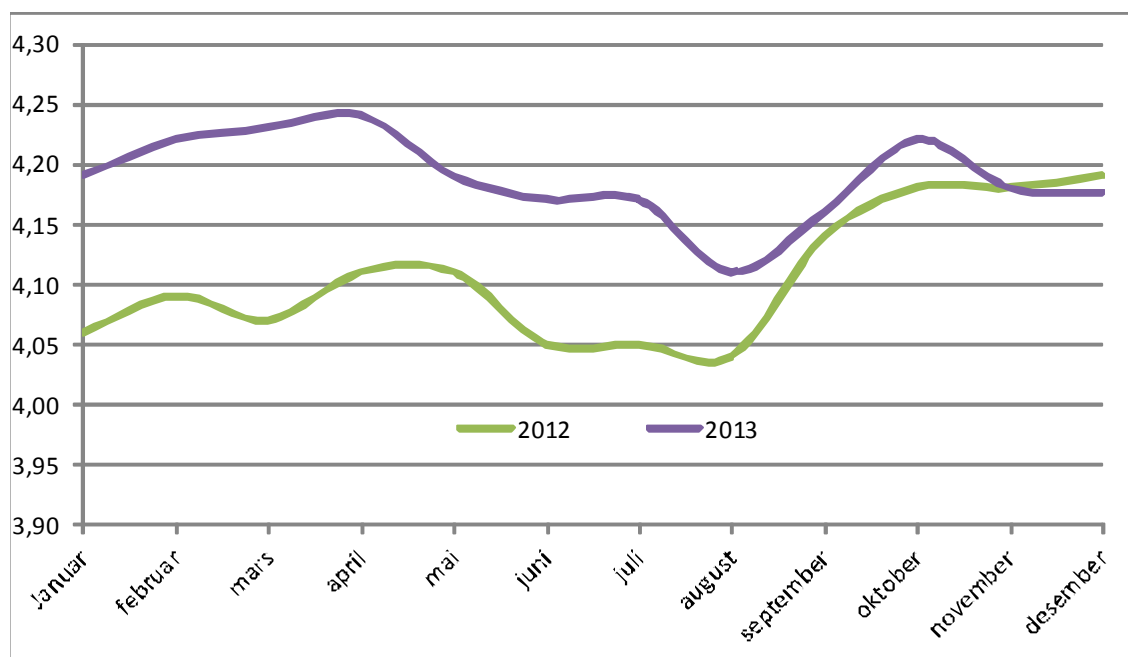
Prognose fra NOV	Meieri- leveranse	Meierilev. forrige år	Endring korrigert innv.dgr.	Antall innv. dager	Antall innv.dgr. forrige år
JAN 2013	140,2	136,5	2,8%	31,0	31,0
FEB 2013	125,4	127,6	1,7%	28,0	29,0
Kvotåret 2012	1532,8	1485,1	3,5%		
MAR 2013	137,8	136,3	2,7%	30,5	31,0
APR 2013	137,5	130,9	3,4%	30,5	30,0
MAI 2013	138,8	135,3	2,5%	31,0	31,0
JUN 2013	124,1	124,7	1,2%	29,5	30,0
JUL 2013	118,3	117,6	-1,0%	31,5	31,0
AUG 2013	113,9	114,3	-0,4%	31,0	31,0
SEP 2013	111,2	113,0	-3,2%	30,0	29,5
OKT 2013	121,6	127,1	-2,8%	31,0	31,5
NOV 2013	125,8	129,9	-3,1%	30,0	30,0
DES 2013	132,7	138,0	-3,8%	31,0	31,0
1.K 2013	403,4	400,4	2,4%	89,5	91,0
2.K 2013	400,4	390,9	2,4%	91,0	91,0
3.K 2013	343,4	344,9	-1,5%	92,5	91,5
4.K 2013	380,1	395,0	-3,2%	92,0	92,5
Året 2013	1527,4	1531,2	0,0%	365,0	366,0
JAN 2014	134,1	140,2	-4,4%	31,0	31,0
FEB 2014	120,1	125,4	-4,2%	28,0	28,0
Kvotåret 2013	1516,1	1532,8	-1,1%		
MAR 2014	135,0	137,8	-3,7%	31,0	30,5
APR 2014	131,4	137,5	-2,9%	30,0	30,5
MAI 2014	135,7	138,8	-2,2%	31,0	31,0
JUN 2014	124,1	124,1	-1,7%	30,0	29,5
JUL 2014	115,9	118,3	-0,5%	31,0	31,5
AUG 2014	111,9	113,9	-0,1%	30,5	31,0
SEP 2014	112,1	111,2	-0,8%	30,5	30,0
OKT 2014	121,6	121,6	0,0%	31,0	31,0
NOV 2014	125,5	125,8	1,4%	29,5	30,0
DES 2014	136,3	132,7	1,1%	31,5	31,0
1.K 2014	389,2	403,4	-4,1%	90,0	89,5
2.K 2014	391,1	400,4	-2,3%	91,0	91,0
3.K 2014	339,9	343,4	-0,5%	92,0	92,5
4.K 2014	383,4	380,1	0,9%	92,0	92,0
Året 2014	1503,7	1527,4	-1,6%	365,0	365,0
JAN 2015	135,0	134,1	0,6%	31,0	31,0
FEB 2015	120,8	120,1	0,5%	28,0	28,0
Kvotåret 2014	1505,1	1516,1	-0,7%		

Meierileveransen i kvotåret 1. mars 2013 til og med 28. februar 2014 er prognosert til om lag 1516 mill. liter. For kvotåret 2014 er det prognosert en liten nedgang i meierileveransen.

Prognose fettprosent

Prognose fra NOV 2013

Fettprosent					ENDRING FRA FOREGÅENDE ÅR		
	2010	2011	2012	2013	2011	2012	2013
Januar	4,17	4,11	4,06	4,19	-0,06	-0,05	0,13
februar	4,17	4,12	4,09	4,22	-0,05	-0,03	0,13
mars	4,17	4,12	4,07	4,23	-0,05	-0,05	0,16
april	4,14	4,12	4,11	4,24	-0,02	-0,01	0,13
mai	4,14	4,10	4,11	4,19	-0,04	0,01	0,08
juni	4,12	4,08	4,05	4,17	-0,04	-0,03	0,12
juli	4,12	4,06	4,05	4,17	-0,06	-0,01	0,12
august	4,06	4,02	4,04	4,11	-0,04	0,02	0,07
september	4,10	4,07	4,14	4,16	-0,03	0,07	0,02
oktober	4,15	4,11	4,18	4,22	-0,04	0,07	0,04
november	4,16	4,10	4,18	4,18	-0,06	0,08	0,00
desember	4,18	4,07	4,19	4,18	-0,11	0,12	-0,01
Snitt året	4,14	4,09	4,11	4,19	-0,05	0,02	0,08



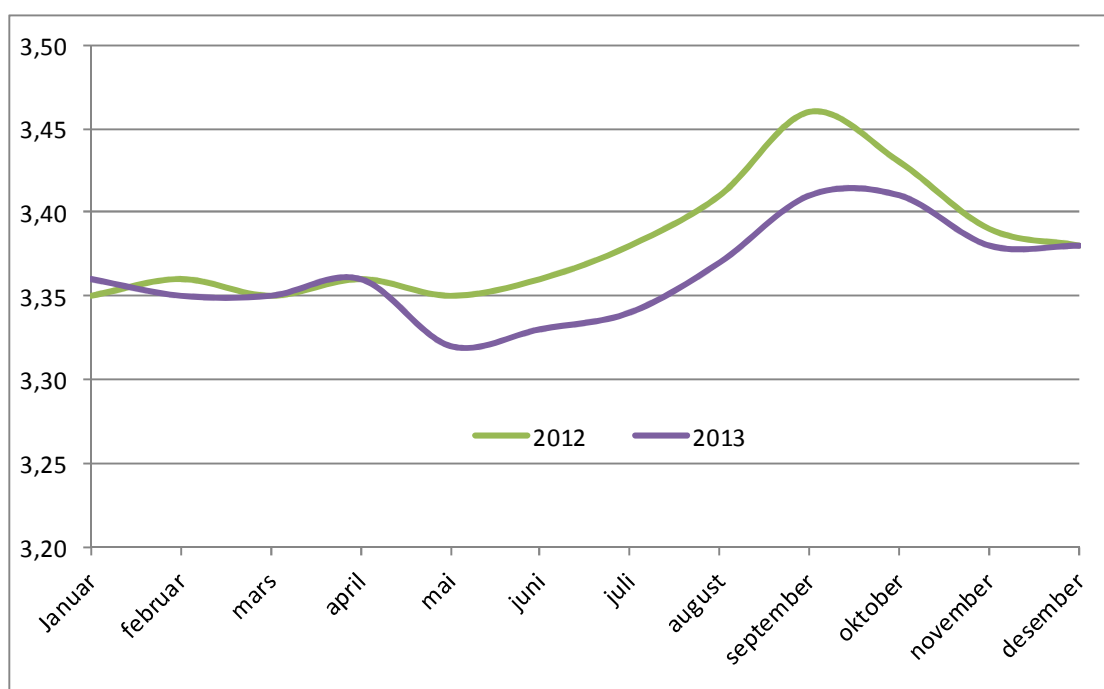
Ut i fra vurderingene i Topp Team Føring med hensyn til blant annet redusert grovfôravling og kompensasjon med økte kraftfôrmengder forventes det i prognosene en utflating/nedgang i fettprosenten i mjølka.

Det er fullt trykk på rådgivingen for å sikre en høy fettprosent. Produsenter med fettprosent under 3,9 blir kontaktet av rådgiver for å sikre tilbud om særskilt oppfølging. I tillegg er det stor aktivitet med fagmøter for å sikre fokus på fett. Det er også utarbeidet en årsplan spesielt rettet mot rådgiving og fettprosent. Det er høyt fokus ved overgangen fra inneføring til beite for å sikre en høyere fettprosent på beite.

Prognose proteinprosent

Prognose fra NOV 2013

Proteinprosent					ENDRING FRA FOREGÅENDE ÅR		
	2010	2011	2012	2013	2011	2012	2013
Januar	3,36	3,35	3,35	3,36	-0,01	0,00	0,01
februar	3,35	3,35	3,36	3,35	0,00	0,01	-0,01
mars	3,35	3,36	3,35	3,35	0,01	-0,01	0,00
april	3,35	3,34	3,36	3,36	-0,01	0,02	0,00
mai	3,32	3,31	3,35	3,32	-0,01	0,04	-0,03
juni	3,33	3,33	3,36	3,33	0,00	0,03	-0,03
juli	3,34	3,32	3,38	3,34	-0,02	0,06	-0,04
august	3,34	3,37	3,41	3,37	0,03	0,04	-0,04
september	3,39	3,39	3,46	3,41	0,00	0,07	-0,05
oktober	3,37	3,39	3,43	3,41	0,02	0,04	-0,02
november	3,38	3,35	3,39	3,38	-0,03	0,04	-0,01
desember	3,39	3,34	3,38	3,38	-0,05	0,04	0,00
Snitt året	3,36	3,35	3,38	3,36	-0,01	0,03	-0,02



Topp Team Fôring mener videre at mer bruk av kraftfôr som kompensasjon for reduserte grovfôravlinger vil gi en uendret effekt på proteinprosenten.

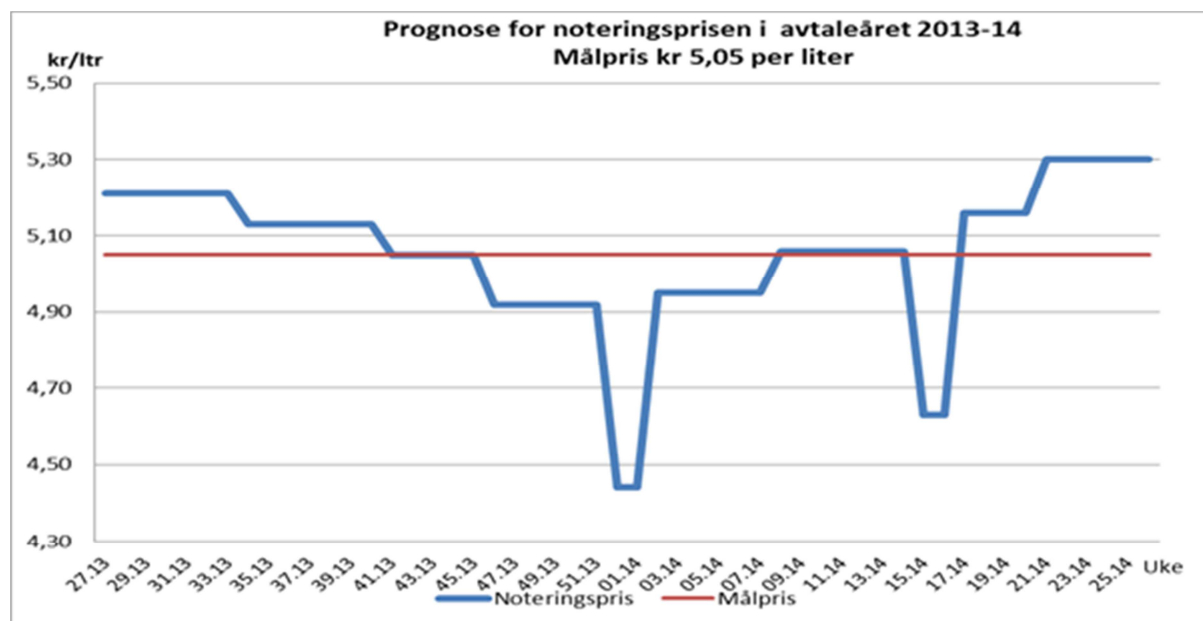
Noteringsprisen for melk i avtaleåret 2013/2014.

Noteringsprisen er den prisen som TINE Råvare fakturerer både TINE Industri og andre aktører melken til når den skal anvendes i aktørenes ulike produksjoner. Melken skal faktureres til TINE Industri og konkurrerende aktører til samme pris til samme tid slik at de kan konkurrere på like vilkår ved foredlingen. At prisen er lik og nivået på noteringsprisen overvåkes av Statens landbruksforvaltning.

Målprisen på rå melk fastsettes av avtalepartene ved Jordbruksoppgjøret, og TINE vil som markedsregulator søke å omsette melken slik at prisen i avtaleperioden ligger opp mot målprisen. Noteringsprisen kan variere ukentlig, og TINE kan iverksette ulike reguleringstiltak for å holde markedsbalanse med sikte på å nå målprisen.

For avtaleåret 2012/13 var målprisen kr 4,82 og veid pris fra TINE Råvare ble på samme nivå, slik at rå melk ble omsatt fra TINE Råvare til målpris i avtaleperioden. På møtet mellom avtalepartene i mai 2013 ble målprisen for melk økt med kr 0,23 per liter til kr 5,05 per liter for avtaleåret 2013/14.

TINE Råvare er pålagt å sette opp en prognose og orientere aktørene på hvordan noteringsprisen forventes å variere gjennom avtaleåret. Likeledes skal aktørene varsles senest 14 dager før endring av noteringsprisen. Ut fra forventet melkeinnngang er det laget en prisløype for noteringsprisen, (se under), men med forbehold om at den kan bli endret ut fra endring i melkeinngangen eller avsetningsmulighetene.



De siste halvårene har noteringsprisen variert gjennom halvåret ut fra melketilgangen i forhold til behovet, slik at den har ligget noe over målprisen i 2. og 3. kvartal og tilsvarende under i 1. og 4. I tillegg har noteringsprisen vært redusert i påske- og juleukene. TINE Råvare vil fortsette denne variasjonen i noteringsprisen gjennom året. Samtidig legges det fortsatt opp til å nå målprisnivået i hvert av halvårene.

Med unntak av 1. halvår 2009 hvor noteringsprisen i gjennomsnitt lå kr 0,09 under målprisen, har TINE Råvare i de øvrige avtaleårene etter 2004 holdt noteringsprisen i gjennomsnitt opp mot målprisen for avtaleåret.