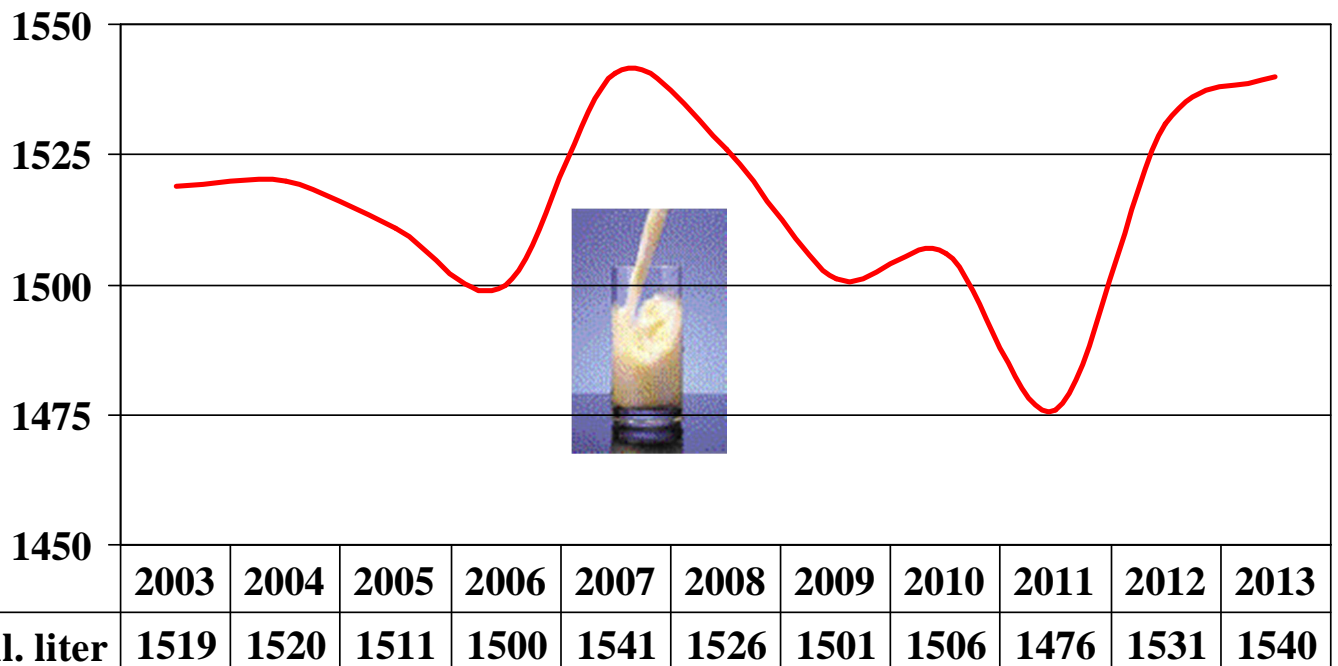


Markedsprognoser

TINE Råvare

MEIERILEVERANSE AV KUMELK

Prognose pr. januar 2013



INNHOOLD

MEIERILEVERANSE AV KUMELK 2008 – 2012	2
ENDRINGER I PROGNOSENE	3
KVOTEORDNINGEN FOR MELK	4
PROGNOSE FOR MEIERILEVERANSE AV KUMELK	5
Utviklingen i kutallet.....	5
Bedeckninger og antall kalvinger	6
Kvigeslaktning og tilgang til kubestanden	7
Avgang - kuslaktning og utvikling i antall melkekyr.....	8
Generell og beregnet avdråttutvikling	9
Prognose månedsvise meierileveranse av kumelk	10
PROGNOSE FETTPROSENT	11
PROGNOSE PROTEINPROSENT	12
PROGNOSE NOTERINGSPRIS FRA TINE RÅVARE	13

MEIERILEVERANSEN AV KUMELK

MEIERILEVERANSE AV KUMELK (1.000 liter). Kilde: TINE og andre aktører

	REGISTRERTE DATA					ENDRING FRA FOREGÅENDE ÅR			
	2008	2009	2010	2011	2012	2009	2010	2011	2012
JAN	143 329	135 277	133 802	134 470	136 451	-5,6%	-1,1%	0,5%	1,5%
FEB	130 648	118 407	120 317	120 631	127 605	-9,4%	1,6%	0,3%	5,8%
MAR	137 601	136 317	138 283	134 922	136 319	-0,9%	1,4%	-2,4%	1,0%
APR	135 256	133 787	133 769	131 884	130 899	-1,1%	0,0%	-1,4%	-0,7%
MAI	138 557	135 217	135 452	134 927	135 332	-2,4%	0,2%	-0,4%	0,3%
JUN	107 071	124 923	124 912	120 516	124 714	16,7%	0,0%	-3,5%	3,5%
JUL	117 343	114 451	115 387	110 463	117 610	-2,5%	0,8%	-4,3%	6,5%
AUG	112 210	109 318	111 245	109 460	114 323	-2,6%	1,8%	-1,6%	4,4%
SEP	116 114	110 211	111 767	107 726	112 999	-5,1%	1,4%	-3,6%	4,9%
OKT	125 160	122 153	120 889	117 111	127 090	-2,4%	-1,0%	-3,1%	8,5%
NOV	125 518	125 309	127 091	122 103	129 866	-0,2%	1,4%	-3,9%	6,4%
DES	137 315	136 013	133 066	131 896	137 998	-0,9%	-2,2%	-0,9%	4,6%
År	1 526 121	1 501 383	1 505 981	1 476 109	1 531 206	-1,6%	0,3%	-2,0%	3,7%

Meierileveransen i 2012 ble på 1531 mill. liter, en økning på 55 mill. liter fra året før. Skuddår og fritak fra overproduksjonsavgift ut februar forklarer økningen til og med februar. Fra juni ble det gitt økte leveransemuligheter til full pris.

Meierileveransen i mill. liter

	sep. 11	prognose utarbeidet pr.		jun. 12	sep. 12	registrert	% -avvik
		jan. 12	feb. 12				
jan. 12	132,6	135,0	136,5	136,5	136,5	136,5	1,1 %
feb. 12	123,6	126,2	127,6	127,6	127,6	127,6	1,1 %
mar. 12	133,6	133,3	136,3	136,3	136,3	136,3	2,3 %
apr. 12	130,6	130,3	130,9	130,9	130,9	130,9	0,5 %
mai. 12	134,5	133,6	135,3	135,3	135,3	135,3	1,3 %
jun. 12	121,2	121,1	123,6	124,7	124,7	124,7	3,0 %
jul. 12	113,1	114,3	115,3	117,6	117,6	117,6	2,9 %
aug. 12	108,6	110,3	111,0	114,3	114,3	114,3	3,6 %
sep. 12	108,2	109,2	109,9	111,2	113,0	113,0	3,5 %
okt. 12	122,8	123,5	125,2	125,2	127,1	127,1	2,9 %
nov. 12	123,1	127,2	130,2	129,8	129,9	129,9	2,1 %
des. 12	131,3	136,0	141,5	139,8	138,0	138,0	1,5 %
Kalenderår 2012	1483	1500	1523	1529	1531	1531	2,1 %
jan. 13	132,9	140,8	144,9	142,3			
feb. 13	119,6	127,2	130,8	127,5			
Kvotear 2012	1480	1507	1535	1535			

Innmålingen er vel 30 mill. liter mer enn prognosert ved starten på året. I januar og februar var det en økning i forhold til prognosen pga. større effekt av fritaket fra overproduksjonsavgift enn forventet. Avviket fra mars skyldes hovedsakelig høyere avdrått, men også flere melkekyr enn prognosert.

Endringer i prognosene for kvoteåret 2012

(Kvoteåret 2012: 1. mars 2012 til og med 28. februar 2013)

Prognose- tidspunkt	Mill. liter	Endringer fra siste prognose	Kommentarer	Årsaker til endringer fra siste prognose
sep. 11	1 480		Forutsatt disponible melkekvoter uten overproduksjonsavgift som i 2011 og uendret kvoteoppfylling	
nov. 11	1 463	-17	Forutsatt disponible melkekvoter uten overproduksjonsavgift som i 2011 og uendret kvoteoppfylling	Lavere avdrått og noe lavere melkecutall
jan. 12	1 507	44	Første prognose etter fastsettelse av nye disponible melkekvoter uten overprod. avg. (innslagspunkt 4 %)	3 % høyere disponible melkekvoter; økning i antall melkekyr
mar. 12	1 502	-5		Større kyslaktning i 1. kvartal 2012; færre melkekyr
mai. 12	1 505	3		Høyere avdrått enn prognosert ga større meierileveranse i mars og april. Forventes også noe høyere avdrått i mai
jun. 12	1 535	30	Etter fastsettelse av økt innslagspunkt. Fra 4 til 7 %. Det er en sterk økning i innmålt melk første halvdel av juni. Sannsynlig årsak er økt kraftforprosent og utsatt sining. Det er usikkert om denne tendensen vil fortsette gjennom sommeren.	3 % høyere disponible melkekvoter; økning i avdrått og noe økning i antall melkekyr. I prognosen er det lagt til grunn en noe mer moderat økning fra siste prognose i juli og august sammenlignet med juni.
sep. 12	1 535	0	Sterkere økning i perioden juni - september enn i siste prognose. Mindre økning mot slutten av kvoteåret.	
nov. 12	1 537	2	Sterkere økning i september og oktober enn i siste prognose.	Større kyslaktning i oktober 2012; lavere økning i antall melkekyr gir mindre økning i resten av kvoteåret enn sist prognosert
jan. 13	1 536	-1		Noe mer kyslaktning på slutten av 2012

Prognosene i september og november 2011 ble laget før melkekvotene for kvoteåret ble bestemt.

KVOTEORDNINGEN FOR MELK

	kvoteåret 2009	kvoteåret 2010	kvoteåret 2011	kvoteåret 2012	kvoteåret 2013
				Prognose	Prognose
Meierileveranse (mill. liter)	1502	1507	1485	1535	1530
Sum kvoter, aktive produsenter	1599	1615	1615	1631	1631
Innslagspkt. over kvote for overprod.avg.	2 %	3 %	Fritt	7 %	3 %
Totalt kvantum uten overprod.avg.	1631	1663	Fritt	1745	1680
Oppfyllings % av kvantum uten avgift	92,1 %	90,6 %		88,0 %	91,0 %

Kilde kvoter: www.slf.dep.no

Ny forskrift om kvoteordningen for melk

Forskriften trådte i kraft 1. januar 2012. Melkeprodusenter kan nå produsere melk på flere landbrukseiendommer. En annen endring er at alle som har en landbrukseiendom kan kjøpe melkekvote i den private og statlige omsetningsordningen og begynne med melkeproduksjon. Leveransekravet faller bort for enkeltprodusenter ved salg/utleie av kvote og for å kunne gå inn i samdrift. Dette gjelder ikke de som sluttet før 1.1.2011. Den nye forskriften får ingen konsekvenser for størrelsen på melkekvote for kvoteåret 2012.

433 eiere av landbrukseiendommer meldte melkekvote på eiendommen for salg i 2012. Av disse solgte 42 produsenter bare deler av kvoten. Tilsammen tilsvarer dette en kvotemengde på om lag 38 mill. liter. I 2011 solgte 293 kumelkprodusenter en total kvotemengde på 27 mill. liter.

Kvoteåret 2012

Med bakgrunn i fortsatt lav fettandel i melka og fortsatt økende etterspørsel etter fettholdige produkter økte Landbruks- og matdepartementet i møte 25. juni 2012 innslagspunktet for overproduksjonsavgift fra 4 til 7 % over kvoten. Kvotetakene på 400 og 700 tusen liter ble også økt med 3 %.

Kvoteåret 2013

Kvoteåret 2013 for kumelk starter 1. mars 2013 og går fram til og med 28. februar 2014. Den 23. januar 2013 fastsatte Landbruks- og matdepartementet forholdstallet for grunnkvote til 1,00 og innslagspunktet for å måtte betale overproduksjonsavgift til 3 % over kvoten for alle melkeprodusenter.

Det tas i prognosen for samlet meierileveranse i hele kvoteåret 2013 utgangspunkt i beregnet totalt kvantum uten overproduksjonsavgift.

Prognosert meierileveranse for kvoteåret 2013: Om lag 1530 mill. liter.

De viktigste forutsetningene for fordelingen av meierileveransen på måneder er utvikling i antall melkekyr og melkemengde pr. ku (avdrått). Disse drøftes i resten av dette dokumentet.

PROGNOSE FOR MEIERILEVERANSE AV KUMELK

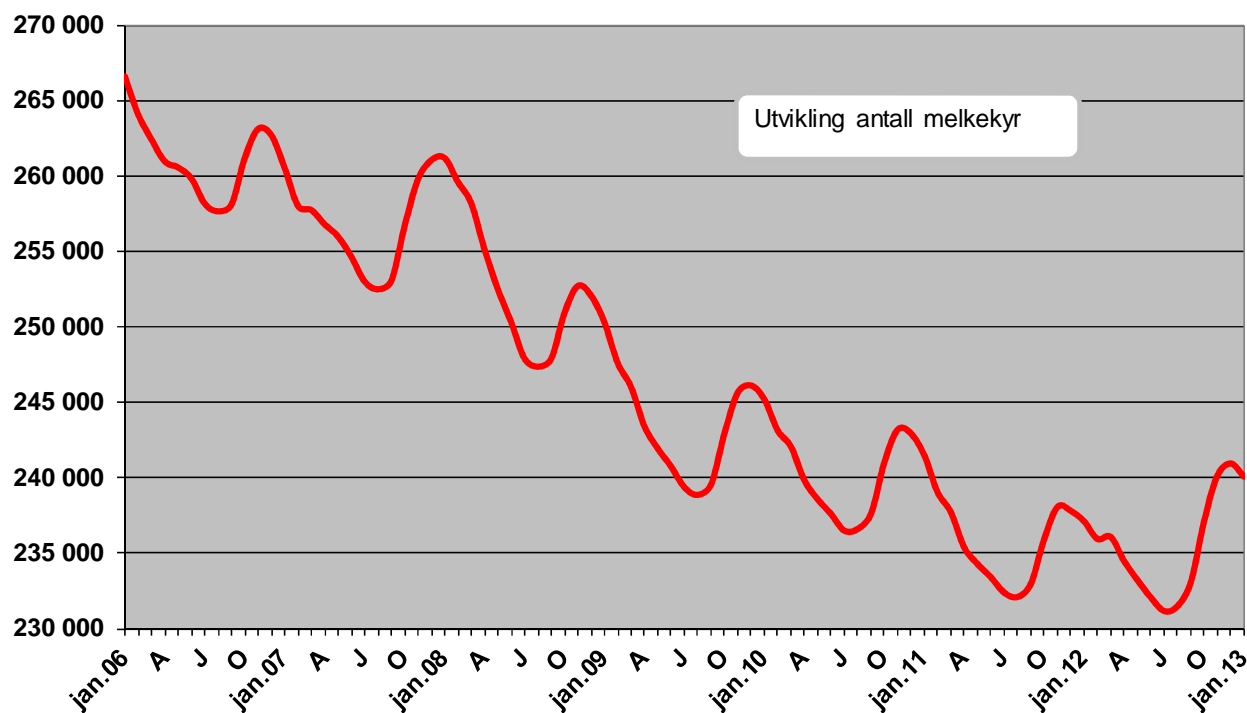
Utviklingen i kutallet

Antall i 1.000 stk. pr. 31. juli	ENDRING FRA FOREGÅENDE ÅR									
	2008	2009	2010	2011	2012	2009	2010	2011	2012	
Mjølkekyr	248,3	239,7	238,1	233,2	233,3	-3,5%	-0,6%	-2,1%	0,0%	
Ammekyr	63,0	66,1	69,6	71,8	73,1	4,8%	5,3%	3,2%	1,8%	
Kyr i alt	311,3	305,7	307,7	305,0	306,4	-1,8%	0,7%	-0,9%	0,5%	

Kilde: Statens landbruksforvaltning, statistikk fra søknad om produksjonstillegg

Tall pr. 31. juli 2012 viser om lag uendret antall melkekyr fra året før.

Melkekubestanden fordeles på alders- og laktasjonsgrupper etter den prosentvise fordelingen i Kukontrollen.



Se side 7 for prognosert utvikling i antall melkekyr.

Bedekninger og beregnet antall kalvinger

UTVIKLINGEN I ANTALL FØRSTEGANGSBEDEKNINGER

						ENDRING FRA FOREGÅENDE ÅR			
	2009	2010	2011	2012	2013	2010	2011	2012	2013
JAN	40 227	39 182	38 889	39 729	40 128	-2,6%	-0,7%	2,2%	1,0%
FEB	28 291	28 468	28 566	30 083	30 348	0,6%	0,3%	5,3%	0,9%
MAR	29 951	29 609	29 093	28 999	29 205	-1,1%	-1,7%	-0,3%	0,7%
APR	29 076	29 761	28 756	29 123	29 257	2,4%	-3,4%	1,3%	0,5%
MAI	29 593	28 245	29 365	28 629	28 670	-4,6%	4,0%	-2,5%	0,1%
JUN	26 393	26 984	25 474	26 746	26 729	2,2%	-5,6%	5,0%	-0,1%
JUL	23 106	23 430	22 789	23 677	23 624	1,4%	-2,7%	3,9%	-0,2%
AUG	22 376	21 942	21 786	22 041	21 927	-1,9%	-0,7%	1,2%	-0,5%
SEP	22 752	22 777	22 403	22 798	22 651	0,1%	-1,6%	1,8%	-0,6%
OKT	32 751	31 524	30 717	31 298	30 986	-3,7%	-2,6%	1,9%	-1,0%
NOV	49 258	48 059	46 038	46 120	45 663	-2,4%	-4,2%	0,2%	-1,0%
DES	57 057	54 163	55 210	56 118	55 394	-5,1%	1,9%	1,6%	-1,3%
1. T	127 545	127 019	125 305	127 934	128 938	-0,4%	-1,3%	2,1%	0,8%
2. T	101 468	100 601	99 414	101 093	100 950	-0,9%	-1,2%	1,7%	-0,1%
3. T	161 817	156 523	154 368	156 334	154 694	-3,3%	-1,4%	1,3%	-1,0%
År	390 830	384 143	379 086	385 361	384 581	-1,7%	-1,3%	1,7%	-0,2%

Blant annet på grunnlag av tall fra GENO er det beregnet en økning i antall førstegangsbedekninger på om lag 1,5 % til og med november 2012. Antall kalvinger er beregnet på grunnlag av en sannsynlighetsfordeling (data fra Husdyrkontrollen) for når de førstegangsinnseminerte kalver.

UTVIKLINGEN I ANTALL KALVINGER

						ENDRING FRA FOREGÅENDE ÅR			
	2009	2010	2011	2012	2013	2010	2011	2012	2013
JAN	22 575	21 904	22 066	21 519	21 775	-3,0%	0,7%	-2,5%	1,2%
FEB	21 193	20 787	20 355	20 525	20 380	-1,9%	-2,1%	0,8%	-0,7%
MAR	22 589	22 407	22 372	21 876	22 308	-0,8%	-0,2%	-2,2%	2,0%
APR	20 510	20 001	20 166	19 599	20 215	-2,5%	0,8%	-2,8%	3,1%
MAI	18 705	18 394	18 268	17 984	18 348	-1,7%	-0,7%	-1,6%	2,0%
JUN	18 560	18 272	18 190	17 901	18 225	-1,5%	-0,4%	-1,6%	1,8%
JUL	24 989	24 769	24 175	23 635	24 058	-0,9%	-2,4%	-2,2%	1,8%
AUG	32 620	31 982	31 166	30 111	30 339	-2,0%	-2,6%	-3,4%	0,8%
SEP	43 980	42 518	40 821	40 749	41 261	-3,3%	-4,0%	-0,2%	1,3%
OKT	36 124	35 046	34 176	34 577	34 988	-3,0%	-2,5%	1,2%	1,2%
NOV	26 825	26 487	26 212	26 987	27 260	-1,3%	-1,0%	3,0%	1,0%
DES	26 005	25 721	25 347	25 657	25 877	-1,1%	-1,5%	1,2%	0,9%
1. T	86 867	85 100	84 958	83 519	84 677	-2,0%	-0,2%	-1,7%	1,4%
2. T	94 874	93 417	91 799	89 631	90 970	-1,5%	-1,7%	-2,4%	1,5%
3. T	132 935	129 771	126 556	127 969	129 386	-2,4%	-2,5%	1,1%	1,1%
År	314 675	308 288	303 314	301 118	305 033	-2,0%	-1,6%	-0,7%	1,3%

Det er beregnet en økning i antall kalvinger på slutten av 2012 og i 2013.

Kvigeslakting og tilgang til kubestanden

SALGSPRODUKSJONEN AV KVIGE I ANTALL

Prognose fra JAN 2013

						ENDRING FRA FOREGÅENDE ÅR			
	2009	2010	2011	2012	2013	2010	2011	2012	2013
1. T	7 747	7 177	7 789	6 191	6 600	-7,4%	8,5%	-20,5%	6,6%
2. T	6 863	7 029	5 829	5 196	5 300	2,4%	-17,1%	-10,9%	2,0%
3. T	12 069	12 338	10 743	9 860	10 600	2,2%	-12,9%	-8,2%	7,5%
År	26 680	26 544	24 361	21 246	22 500	-0,5%	-8,2%	-12,8%	5,9%

Det er prognosert en økning i kvigeslaktingen i 2013.

Prosent førstekalvskyr av totalt antall kalvinger pr. mnd.

Prognose fra JAN 2013

						ENDRING FRA FOREGÅENDE ÅR			
	2009	2010	2011	2012	2013	2010	2011	2012	2013
JAN	39,2	40,6	39,5	39,1	39,0	1,4	-1,1	-0,4	-0,1
FEB	43,2	42,4	42,1	43,0	43,0	-0,8	-0,3	0,9	0,0
MAR	36,0	36,2	38,3	36,8	39,0	0,2	2,1	-1,5	2,2
APR	28,1	29,9	31,7	29,2	30,0	1,8	1,8	-2,5	0,8
MAI	28,5	28,2	29,2	27,6	28,5	-0,3	1,0	-1,6	0,9
JUN	29,1	29,5	28,8	30,2	30,0	0,4	-0,7	1,4	-0,2
JUL	37,7	38,9	36,9	38,2	38,0	1,2	-2,0	1,3	-0,2
AUG	39,6	39,3	38,3	39,0	39,5	-0,3	-1,0	0,7	0,5
SEP	40,0	38,9	38,4	39,0	39,4	-1,1	-0,5	0,6	0,4
OKT	39,1	38,3	39,1	39,0	39,0	-0,8	0,8	-0,1	0,0
NOV	39,0	38,2	39,1	39,0	39,0	-0,8	0,9	-0,1	0,0
DES	39,3	38,4	38,7	37,0	38,0	-0,9	0,3	-1,7	1,0
År	37,3	37,2	37,2	37,0	37,4	-0,1	0,0	-0,1	0,4

Tilgangen til kubestanden beregnes ved å multiplisere totalt antall kalvinger med andel 1. kalvskyr i Kukontrollen. Ved prognose brukes tall for 1. gangs inseminerte kviger og utviklingen i bestanden av inseminerbare kviger som støtte til å forutsi tilgangen til kubestanden.

Foreløpige tall for 2012 viser en gjennomsnittlig liten nedgang i andel førstekalvskyr av kalvingene. Det er prognosert en økning i 2013.

Andel førstekalvskyr gir sammen med antall kalvinger en økning i tilgangen til kubestanden på vel 2 tusen dyr i 2013.

Kuslakting og utvikling i antall melkekyr

TILFØRSLER AV KU I ANTALL (sum kjøtt- og melkerase)

Prognose fra JAN 2013

						ENDRING FRA FOREGÅENDE ÅR			
	2009	2010	2011	2012	2013	2010	2011	2012	2013
JAN	12 436	11 987	12 619	10 483	10 500	-3,6%	5,3%	-16,9%	0,2%
FEB	9 823	9 141	9 319	8 993	9 500	-6,9%	2,0%	-3,5%	5,6%
MAR	8 811	9 043	9 328	9 805	10 500	2,6%	3,1%	5,1%	7,1%
APR	6 056	6 375	6 458	6 589	7 500	5,3%	1,3%	2,0%	13,8%
MAI	7 582	7 005	7 826	7 182	8 000	-7,6%	11,7%	-8,2%	11,4%
JUN	7 821	7 920	7 640	7 628	8 000	1,3%	-3,5%	-0,2%	4,9%
JUL	7 737	7 014	7 127	6 597	7 500	-9,4%	1,6%	-7,4%	13,7%
AUG	10 649	11 402	11 080	10 061	10 500	7,1%	-2,8%	-9,2%	4,4%
SEP	12 200	11 732	12 093	10 776	12 000	-3,8%	3,1%	-10,9%	11,4%
OKT	13 490	13 277	14 037	13 775	13 500	-1,6%	5,7%	-1,9%	-2,0%
NOV	15 110	15 397	15 714	14 705	15 000	1,9%	2,1%	-6,4%	2,0%
DES	6 660	5 789	4 885	6 583	7 000	-13,1%	-15,6%	34,8%	6,3%
1. T	37 126	36 546	37 724	35 869	38 000	-1,6%	3,2%	-4,9%	5,9%
2. T	33 789	33 340	33 671	31 467	34 000	-1,3%	1,0%	-6,5%	8,0%
3. T	47 461	46 195	46 728	45 839	47 500	-2,7%	1,2%	-1,9%	3,6%
År	118 375	116 082	118 124	113 175	119 500	-1,9%	1,8%	-4,2%	5,6%

I 2012 var det en nedgang i kuslaktingen, men det for 2013 er prognosert en økning. Tabellen over omfatter all kuslakting, også ammekyr, og er grunnlag for kjøttprognosene. Prognosen for kuslaktingen er blant annet gjort på grunnlag av antatt økning i ammekubestanden og prognosert avdrått.

Beregnet utvikling i antall melkekyr ved inngangen til hver måned

Prognose fra JAN 2013

						ENDRING FRA FOREGÅENDE ÅR			
	2010	2011	2012	2013	2014	2011	2012	2013	2014
JAN	244 900	240 850	237 550	239 462	236 710	-1,7%	-1,4%	0,8%	-1,1%
FEB	241 652	237 358	236 126	238 099	234 420	-1,8%	-0,5%	0,8%	-1,5%
MAR	239 571	234 919	234 555	234 958	231 853	-1,9%	-0,2%	0,2%	-1,3%
APR	238 286	233 871	232 745	233 603		-1,9%	-0,5%	0,4%	
MAI	237 837	234 066	232 374	232 662		-1,6%	-0,7%	0,1%	
JUN	236 664	232 286	231 101	230 836		-1,9%	-0,5%	-0,1%	
JUL	234 981	230 796	230 025	229 449		-1,8%	-0,3%	-0,3%	
AUG	238 150	233 200	233 300	231 934		-2,1%	0,0%	-0,6%	
SEP	239 661	234 892	235 817	234 253		-2,0%	0,4%	-0,7%	
OKT	245 163	239 660	242 117	239 695		-2,2%	1,0%	-1,0%	
NOV	244 702	239 621	242 462	240 475		-2,1%	1,2%	-0,8%	
DES	238 917	234 141	238 267	236 091		-2,0%	1,8%	-0,9%	
1.K (snitt)	242 041	237 709	236 077	237 507		-1,8%	-0,7%	0,6%	
2.K (snitt)	237 596	233 408	232 074	232 367		-1,8%	-0,6%	0,1%	
3.K (snitt)	237 597	232 963	233 047	231 879		-2,0%	0,0%	-0,5%	
4.K (snitt)	242 927	237 807	240 949	238 754		-2,1%	1,3%	-0,9%	
År (snitt)	240 040	235 472	235 537	235 127		-1,9%	0,0%	-0,2%	

Etter beregning av tilgang og avgang (fordelt på grupper) til/fra den totale kubestanden i påfølgende måned blir det så gjort fradrag for prognosert antall ammekyr for å komme fram til prognose fordelt antall melkekyr ved inngangen til neste måned. Denne fordelingen kontrolleres fortløpende mot Kukontrollen.

Generell og beregnet avdråttutvikling

Gjennomsnittlig dagsavdrått i kukontrollen (kg melk pr. ku og dag)

Prognose fra JAN 2013

	2010	2011	2012	2013	2014	ENDRING FRA FOREGÅENDE ÅR			
						2011	2012	2013	2014
JAN	24,40	24,68	24,56	25,41	25,66	1,1%	-0,5%	3,5%	1,0%
FEB	24,37	24,65	24,56	25,58	25,68	1,1%	-0,4%	4,2%	0,4%
MAR	24,25	24,56	24,56	25,16		1,3%	0,0%	2,4%	
APR	24,09	24,40	24,23	24,85		1,3%	-0,7%	2,6%	
MAI	23,95	24,32	24,11	24,70		1,5%	-0,9%	2,4%	
JUN	23,97	23,92	24,17	24,62		-0,2%	1,0%	1,9%	
JUL	23,54	23,41	24,01	24,23		-0,6%	2,6%	0,9%	
AUG	23,28	23,03	23,78	24,01		-1,1%	3,3%	1,0%	
SEP	23,20	22,89	23,72	23,90		-1,3%	3,6%	0,7%	
OKT	23,42	23,17	24,05	24,28		-1,1%	3,8%	1,0%	
NOV	23,91	23,83	24,63	24,98		-0,3%	3,4%	1,4%	
DES	24,28	24,18	25,10	25,26		-0,4%	3,8%	0,6%	
1. K	24,34	24,63	24,56	25,38		1,2%	-0,3%	3,4%	
2. K	24,00	24,21	24,17	24,72		0,9%	-0,2%	2,3%	
3. K	23,34	23,11	23,84	24,04		-1,0%	3,1%	0,9%	
4. K	23,87	23,73	24,59	24,84		-0,6%	3,7%	1,0%	
År	23,89	23,92	24,29	24,75		0,1%	1,5%	1,9%	

Prognosen for gjennomsnittsavdrått fra januar 2013 i tabellen er beregnet på grunnlag av prognosert uveid utvikling og den prognoserte fordeling av kubestanden etter alder på melkekyrne og måned etter kalving. Dette gjøres for å ta hensyn til endring i sammensetningen av bestanden fra tilsvarende måned året før. Eldre kyr og kyr i de første månedene etter kalving melker for eksempel mer enn yngre og kyr sent i laktasjonen.

For høstsesongen 2012 er det tatt ut om lag 75.000 grovfôrprøver. Prøver tatt i november og desember bekrefter at grovfôrkvaliteten er generelt bedre enn i 2011. Det innebærer muligheten til å få til en høy avdrått og fett-prosent. Endringer i disponible kvoter til 1,03 vil etter TINEs Topp Team Fôring sin vurdering føre til en liten avdråttøkning frem til kvoteårets slutt. Det skyldes utslakting av kyr med lav avdrått og som er beholdt i besetningen på grunn av høye kvoter i 2012. Vi forventer at dette vil skje i om lag 30 % av besetningene. I april og mai forventer vi en liten avdråttnedgang da man har tilpasset kvotene med å senke kraftfôrmengden sammenlignet med mengdene fra januar og februar.

Prognose månedsvis meierileveranse av kumelk (mill. liter)

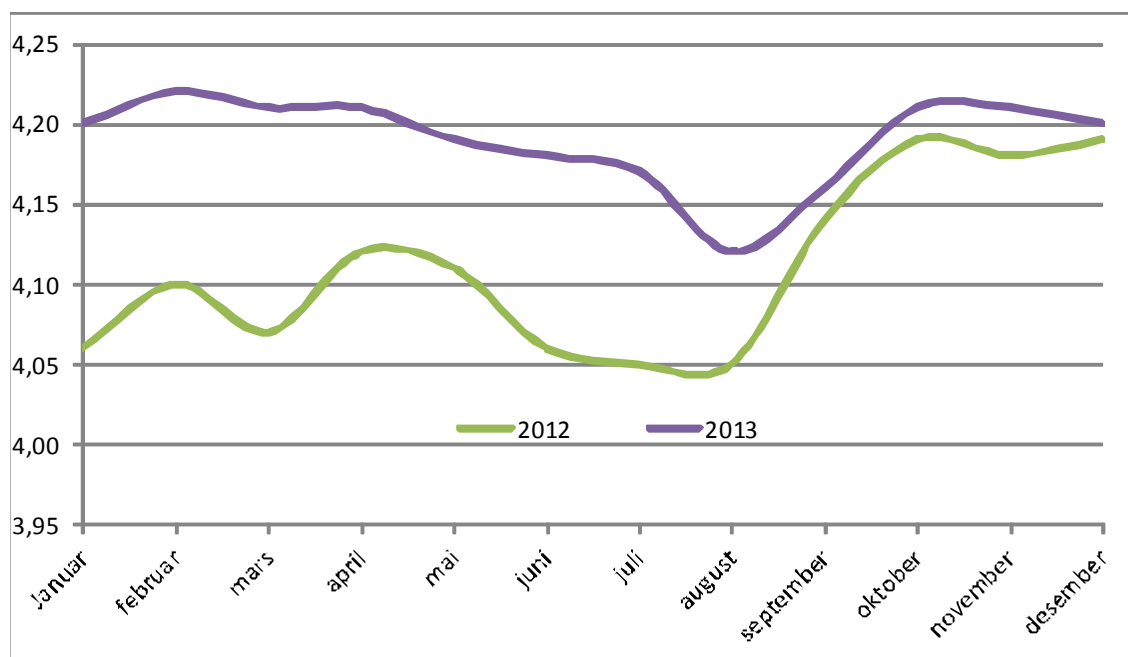
	Meieri- leveranse	Meierilev. forrige år	Endring korrigert innv.dgr.	Antall innv. dager	Antall innv.dgr. forrige år
JAN 2012	136,5	134,5	1,5%	31,0	31,0
FEB 2012	127,6	120,6	2,1%	29,0	28,0
Kvotåret 2011	1485,1	1507,0	-1,6%		
MAR 2012	136,3	134,9	1,0%	31,0	31,0
APR 2012	130,9	131,9	-0,7%	30,0	30,0
MAI 2012	135,3	134,9	0,3%	31,0	31,0
JUN 2012	124,7	120,5	3,5%	30,0	30,0
JUL 2012	117,6	110,5	4,8%	31,0	30,5
AUG 2012	114,3	109,5	6,1%	31,0	31,5
SEP 2012	113,0	107,7	6,7%	29,5	30,0
OKT 2012	127,1	117,1	6,8%	31,5	31,0
NOV 2012	129,9	122,1	6,4%	30,0	30,0
DES 2012	138,0	131,9	4,6%	31,0	31,0
1.K 2012	400,4	390,0	1,5%	91,0	90,0
2.K 2012	390,9	387,3	0,9%	91,0	91,0
3.K 2012	344,9	327,6	5,9%	91,5	92,0
4.K 2012	395,0	371,1	5,9%	92,5	92,0
Året 2012	1531,2	1476,1	3,4%	366,0	365,0
Prognose					
JAN 2013	141,0	136,5	3,3%	31,0	31,0
FEB 2013	127,3	127,6	3,3%	28,0	29,0
Kvotåret 2012	1535,5	1485,1	3,7%		
MAR 2013	137,8	136,3	2,7%	30,5	31,0
APR 2013	136,8	130,9	2,8%	30,5	30,0
MAI 2013	138,6	135,3	2,4%	31,0	31,0
JUN 2013	123,2	124,7	0,5%	29,5	30,0
JUL 2013	118,6	117,6	-0,8%	31,5	31,0
AUG 2013	113,2	114,3	-1,0%	31,0	31,0
SEP 2013	113,3	113,0	-1,4%	30,0	29,5
OKT 2013	123,6	127,1	-1,2%	31,0	31,5
NOV 2013	129,1	129,9	-0,6%	30,0	30,0
DES 2013	137,4	138,0	-0,4%	31,0	31,0
1.K 2013	406,1	400,4	3,1%	89,5	91,0
2.K 2013	398,6	390,9	2,0%	91,0	91,0
3.K 2013	345,0	344,9	-1,1%	92,5	91,5
4.K 2013	390,1	395,0	-0,7%	92,0	92,5
Året 2013	1539,8	1531,2	0,8%	365,0	366,0
JAN 2014	136,5	141,0	-3,2%	31,0	31,0
FEB 2014	122,0	127,3	-4,2%	28,0	28,0
Kvotåret 2013	1530,0	1535,5	-0,4%		

Meierileveransen i kvotåret 1. mars 2012 til og med 28. februar 2013 er prognosert til om lag 1536 mill. liter. For kvotåret 2013 er det prognosert en liten nedgang i meierileveransen til 1530 mill. liter.

Prognose fettprosent

Prognose fra JAN 2013

Fettprosent					ENDRING FRA FOREGÅENDE ÅR		
	2010	2011	2012	2013	2011	2012	2013
Januar	4,17	4,11	4,06	4,20	-0,06	-0,05	0,14
februar	4,17	4,12	4,10	4,22	-0,05	-0,02	0,12
mars	4,17	4,12	4,07	4,21	-0,05	-0,05	0,14
april	4,14	4,12	4,12	4,21	-0,02	0,00	0,09
mai	4,14	4,10	4,11	4,19	-0,04	0,01	0,08
juni	4,12	4,08	4,06	4,18	-0,04	-0,02	0,12
juli	4,12	4,06	4,05	4,17	-0,06	-0,01	0,12
august	4,06	4,02	4,05	4,12	-0,04	0,03	0,07
september	4,10	4,07	4,14	4,16	-0,03	0,07	0,02
oktober	4,15	4,11	4,19	4,21	-0,04	0,08	0,02
november	4,16	4,10	4,18	4,21	-0,06	0,08	0,03
desember	4,18	4,07	4,19	4,20	-0,11	0,12	0,01
Snitt året	4,14	4,09	4,11	4,19	-0,05	0,02	0,08



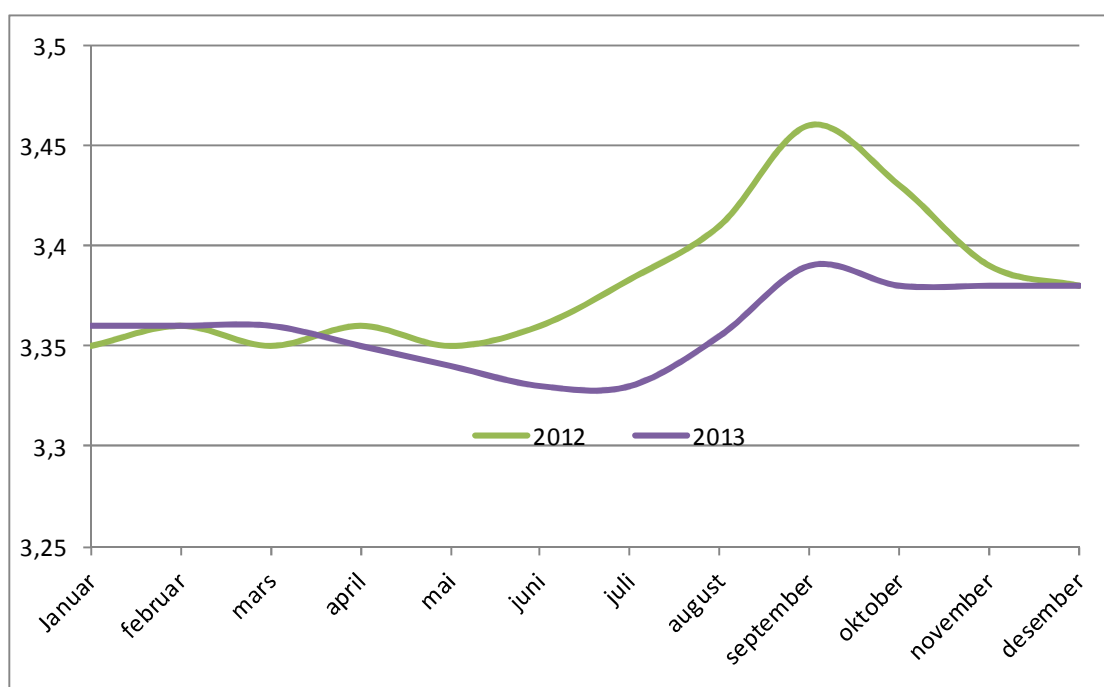
Ut i fra vurderingene i Topp Team Føring med hensyn til blant annet grovførkvalitet forventes det i prognosene en økning i fettinnholdet i mjølka.

Det er for tiden fullt trykk på rådgivingen for å sikre en høy fettprosent. Produsenter med fettprosent under 3,9 blir kontaktet av rådgiver for å sikre tilbud om særskilt oppfølging. I tillegg er det stor aktivitet med fagmøter for å sikre fokus på fett. Det er også utarbeidet en årsplan spesielt rettet mot rådgiving og fettprosent. Det vil bli satt inn et spesielt høyt fokus ved overgangen fra inneføring til beite for å sikre en høyere fettprosent på beite.

Prognose proteinprosent

Prognose fra JAN 2013

Proteinprosent					ENDRING FRA FOREGÅENDE ÅR		
	2010	2011	2012	2013	2011	2012	2013
Januar	3,36	3,35	3,35	3,36	-0,01	0,00	0,01
februar	3,35	3,35	3,36	3,36	0,00	0,01	0,00
mars	3,35	3,36	3,35	3,36	0,01	-0,01	0,01
april	3,35	3,34	3,36	3,35	-0,01	0,02	-0,01
mai	3,32	3,31	3,35	3,34	-0,01	0,04	-0,01
juni	3,33	3,33	3,36	3,33	0,00	0,03	-0,03
juli	3,34	3,32	3,38	3,33	-0,02	0,06	-0,05
august	3,34	3,37	3,41	3,36	0,03	0,04	-0,06
september	3,39	3,39	3,46	3,39	0,00	0,07	-0,07
oktober	3,37	3,39	3,43	3,38	0,02	0,04	-0,05
november	3,38	3,35	3,39	3,38	-0,03	0,04	-0,01
desember	3,39	3,34	3,38	3,38	-0,05	0,04	0,00
Snitt året	3,36	3,35	3,38	3,36	-0,01	0,03	-0,02



Topp Team Fôring mener videre at tidligere høstetidspunkt og høyere sukkerinnhold bør gi grunnlag for en fortsatt relativt høy proteinprosent.

Noteringsprisen for melk i avtaleåret 2012/2013.

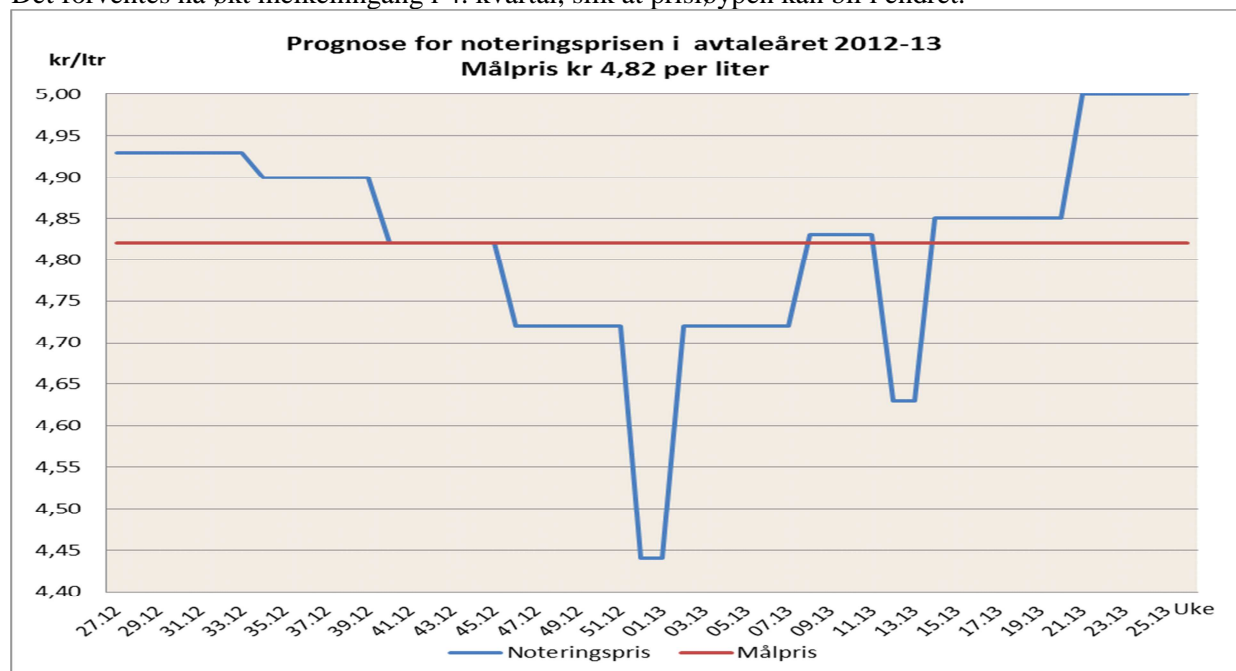
Noteringsprisen er den prisen som TINE Råvare fakturerer både TINE Industri og andre aktører melken til når den skal anvendes i aktørenes ulike produksjoner. Melken skal faktureres til TINE Industri og konkurrerende aktører til samme pris til samme tid slik at de kan konkurrere på like vilkår ved foredlingen. At prisen er lik og nivået på noteringsprisen overvåkes av Statens landbruksforvaltning.

Målprisen på rå melk fastsettes av avtalepartene ved Jordbruksoppjøret, og TINE vil som markedsregulator søke å omsette melken slik at prisen i avtaleperioden ligger opp mot målprisen. Noteringsprisen kan variere ukentlig, og TINE kan iverksette ulike reguleringstiltak for å holde markedsbalanse og med sikte på å nå målprisen.

Siden det ikke ble oppnådd enighet om ny jordbruksavtale ved jordbruksoppjøret 2012, ble partene enige om å utarbeide en teknisk jordbruksavtale på grunnlag av Stortingets behandling av jordbruksoppjøret. Resultatet ble bl.a. at målprisen på rå melk ble økt med kr 0,09 per liter til kr 4,82 per liter fra 1.7.2012.

For avtaleåret 2011/12 var målprisen hhv. kr 4,66 og kr 4,73 per liter ved de to halvårene, mens veid pris fra TINE Råvare ble kr 4,69 per liter i avtaleperioden.

TINE Råvare er pålagt å sette opp en prognose og orientere aktørene på hvordan noteringsprisen forventes å variere gjennom avtaleåret. Likeledes skal aktørene varsles senest 14 dager før endring av noteringsprisen. Ut fra tidligere forventet melkeinnngang er det laget en prisløype for noteringsprisen, (se under), men med forbehold om at den kunne bli endret ut fra endrede kvoter eller andre forhold. Det forventes nå økt melkeinnngang i 4. kvartal, slik at prisløypen kan bli i endret.



De siste halvårene har noteringsprisen variert gjennom halvåret ut fra melketilgangen i forhold til behovet, slik at den har ligget noe over målprisen i 2. og 3. kvartal og tilsvarende under i 1. og 4. I tillegg har noteringsprisen vært redusert i påske- og juleukene. TINE Råvare vil fortsette denne variasjonen i noteringsprisen gjennom året. Samtidig legges det fortsatt opp til å nå målprisenivået i hvert av halvårene.

Med unntak av 1. halvår 2009 hvor noteringsprisen i gjennomsnitt lå kr 0,09 under målprisen, har TINE Råvare i de øvrige avtaleårene etter 2004 holdt noteringsprisen i gjennomsnitt opp mot målprisen for avtaleåret.